



# Вопросы геодезического обеспечения кадастровой деятельности

Управление Росреестра по Пермскому краю  
Начальник отдела геодезии и картографии  
Дегтярева Елена Николаевна



## Единая электронная картографическая основа (ЕЭКО)

Создание и обновление ЕЭКО предусмотрено для целей обеспечения органов государственной власти, органов местного самоуправления, физических и юридических лиц пространственными данными в соответствии с Федеральным законом от 30.12.2015 № 431-ФЗ.

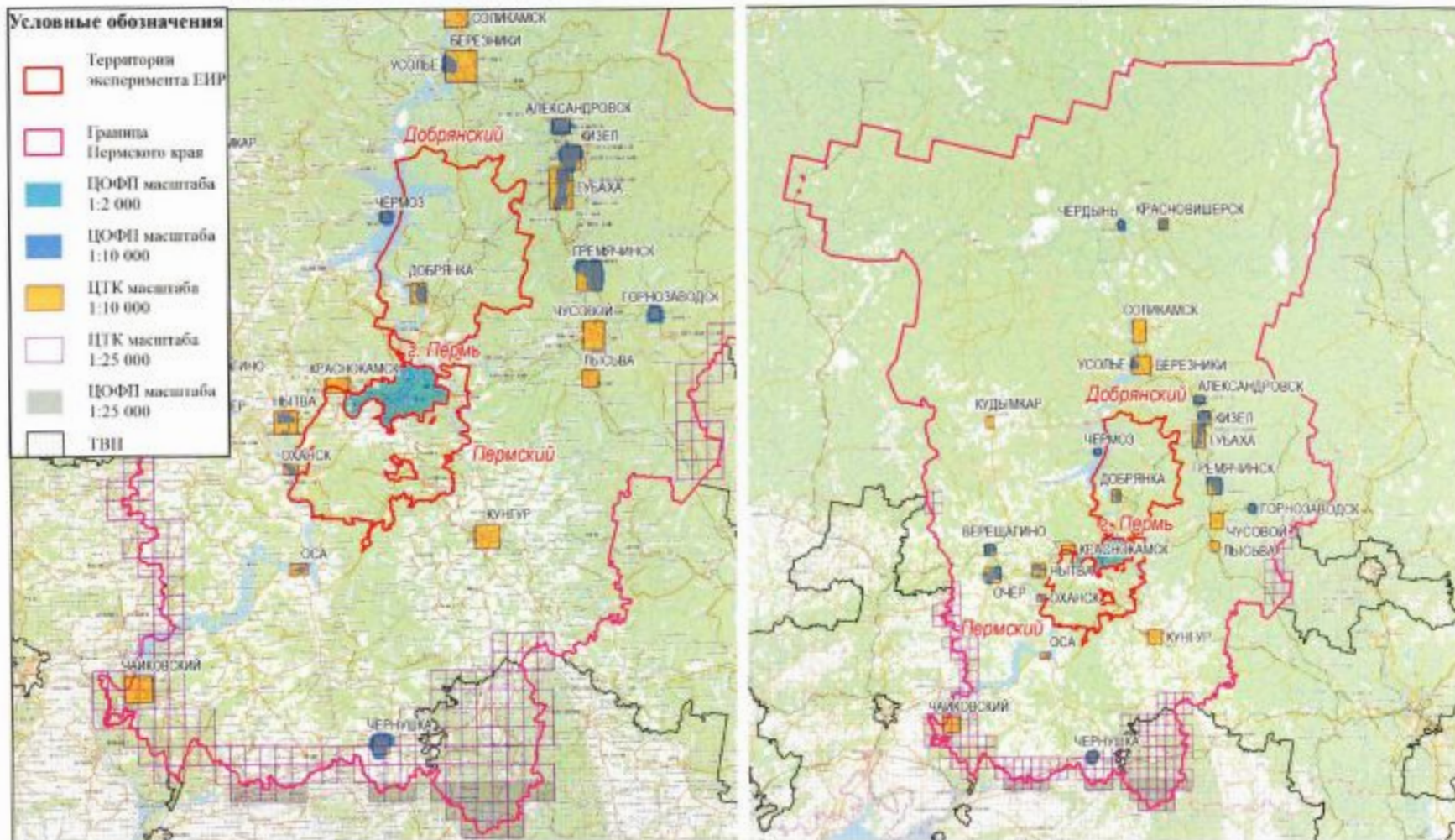
ЕЭКО представляет собой совокупность сведений, содержащихся в:

- государственных топографических картах,
- государственных топографических планах,
- ортофотопланах и (или) ортофотокартах,
- общегеографических картах, объединенных в базу данных и преобразованных в формат, обеспечивающий возможность работы с ним ГИС

**При осуществлении картографической деятельности для нужд органов государственной власти и органов местного самоуправления обязательно должны использоваться пространственные данные и материалы, содержащиеся в федеральном фонде пространственных данных, а с 1 января 2018 года – также сведения ЕЭКО (статья 23 Закона № 431-ФЗ).**



## Картограмма обеспеченности Пермского края сведениями ЕЭКО крупных масштабов



С информацией о созданной ЕЭКО возможно ознакомиться на официальном сайте ФГБУ «Центр геодезии, картографии и ИПД» (<https://order.cgkipd.ru/>), используя систему поиска материалов и данных (разделы «ЕЭКО (карты)», «ЕЭКО (ортофото)).



## Сведения ЕЭКО и Роскосмоса на Пермский край

Вид сведений	Масштаб	Год создания	Год съемки	Территория
Цифровые планы городов (векторные карты)	1:10 000	2017	2016	Александровск
		2010	1993	Березники
		2017	2016	Верещагино
		2017	2016	Горнозаводск
		2017	2016	Гремячинск
		2017	2016	Губаха
		2017	2016	Добрянка
		2017	2016	Кизел
		2017	2016	Красновишерск
		2010	2009	Краснокамск
		2013	2013	Кудымкар
		2010	2009	Кунгур
		2010	2009	Лысьва
		2017	2016	Нытва
		2017	2016	Оса
		2017	2016	Оханск
		2017	2016	Очер
		2010	2009	Соликамск
		2017	2016	Усолье
		2010	1997	Чайковский
2017	2016	Чердынь		
2017	2016	Чермоз		
2017	2016	Чернушка		
2016	2010	Чусовой		
Цифровая топографическая карта (векторные карты) на территории с высокой плотностью населения Пермского края	1:25 000	-	2010 2012 2019	южная и юго-западная граница Пермского края
Цифровые ортофотопланы (МСК-59, проекция пикселя 0,1 м )	1:2 000	-	2017	г. Пермь
Космоснимки спутника «Ресурс-П» (WGS-84, проекция пикселя 1 м)	-	-	2019 2020	Данные федерального фонда дистанционного зондирования из космоса





## Предоставления сведений ЕЭКО

Предоставить заявление в ФГБУ «Центр геодезии, картографии и ИПД» возможно одним из следующих способов:

- путем заполнения электронной формы заявления в системе поиска материалов и данных;
- путем направления заявления по адресу электронной почты [zayavka@nsdi.rosreestr.ru](mailto:zayavka@nsdi.rosreestr.ru).

Предоставляемое заявление должно быть подписано усиленной квалифицированной электронной подписью.

По вопросам получения сведений ЕЭКО рекомендуем обращаться в ФГБУ «Центр геодезии, картографии и ИПД» по телефону 8 (495) 456-91-27 или по адресу электронной почты: [vopros-otvet@nsdi.rosreestr.ru](mailto:vopros-otvet@nsdi.rosreestr.ru).

Заявки

## Список заявок

Зарегистрированные  
Юр./Физ лица

Вернуться на портал

Идентификатор    Дата создания    Физ. лицо/представитель

Юр лицо     Физ лицо

Фамилия имя отчество

Вид документа, удостоверяющего личность

Серия и номер документа, удостоверяющего личность

Кем выдан документ, удостоверяющий личность

Дата выдачи документа

СНИЛС

Почтовый адрес

Адрес электронной почты

Телефон

Отправляя заявку вы соглашаетесь с [порядком обработки персональных данных](#)

Отправить заявку

Оформить заявку

Заявка на другие материалы

Цифровые топокарты

Ортофото и ДЗЗ

Пункты геодезических сетей

Аналоговые топокарты

Пункты ФАГС/ВГС

Карты и атласы

Печатные издания/НТД

Геопространственный поиск

Точка    Линия    Полигон

Рамка    Координаты

Поиск по параметрам

Название

Масштаб

1:2000

Секретность

Год с

Год до

Система координат

Субъект

Пермский край

Поиск

Сбросить фильтр

Результаты поиска (2)

В заявке (2)

Выделенные в заявку

Очистить

Название

Главный географический объект

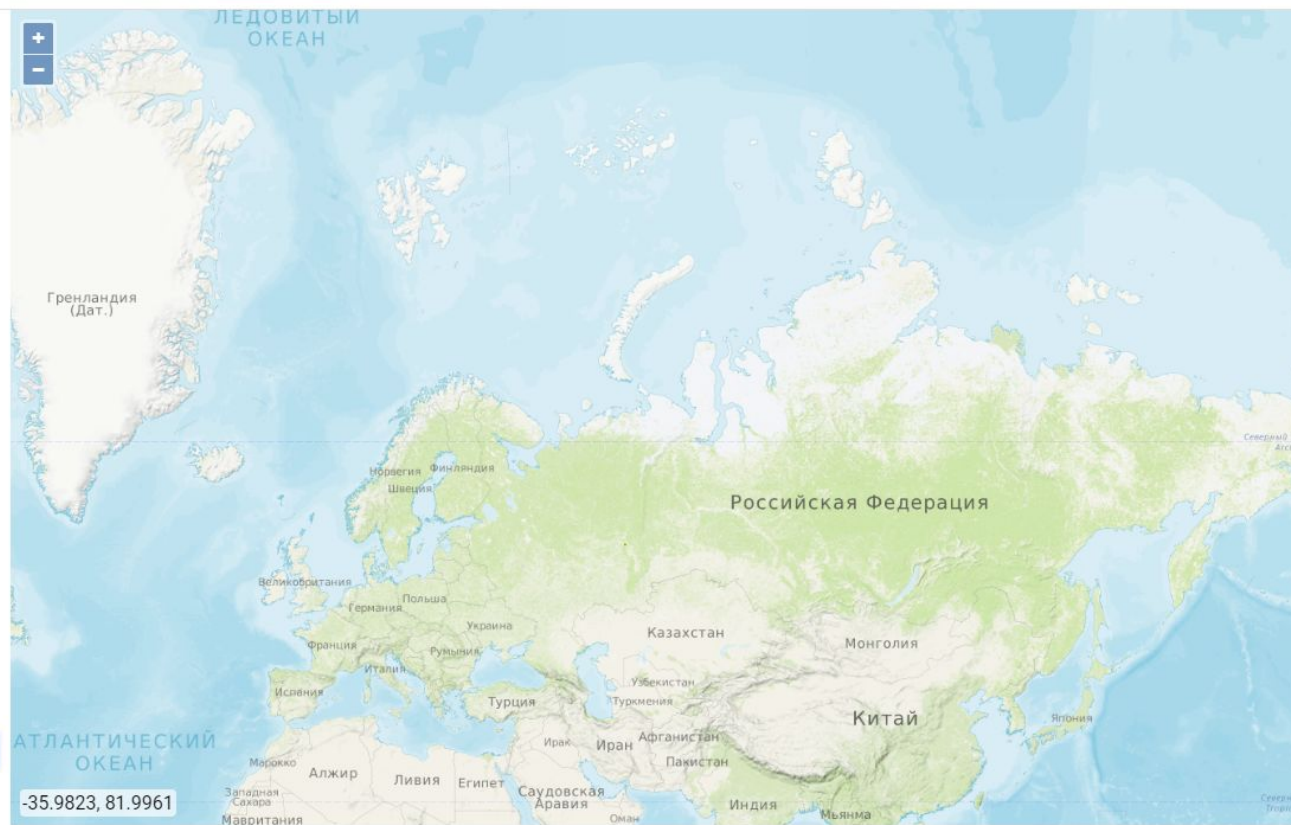
Масштаб

GCS

Система координат

Субъект

Проекция



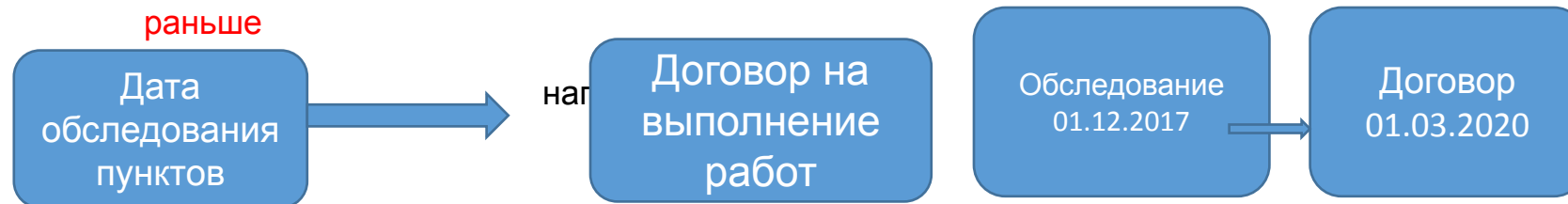
Причины приостановления в результате взаимодействия государственных регистраторов прав и должностных лиц, уполномоченных на осуществление государственного геодезического надзора:

- - п. 31. Требований Приказа Минэкономразвития России от 08.12.2015 № 921 «Об утверждении формы и состава сведений межевого плана, требований к его подготовке» (далее - Приказ № 921) - в рассматриваемых межевых планах (далее МП) *не представлены сведения о получении исходной геодезической основы.*
- - п. 32. Требований Приказа № 921 в рассматриваемых МП *координаты пунктов геодезической основы не соответствуют каталожным значениям, сведения о сохранности пунктов отсутствуют;*
- - п. 37. Требований Приказа № 921 - в рассматриваемых МП *метод определения координат выбран необоснованно;*
- - п. 38. Требований Приказа № 921 - в рассматриваемых МП *точность определения координат характерных точек границ земельных участков не соответствует требованиям;*
- - п. 77, 78. Требований Приказа № 921 - в рассматриваемых МП *на чертеже не отображены все образуемые и (или) уточняемые земельные участки, а также части земельных участков).*

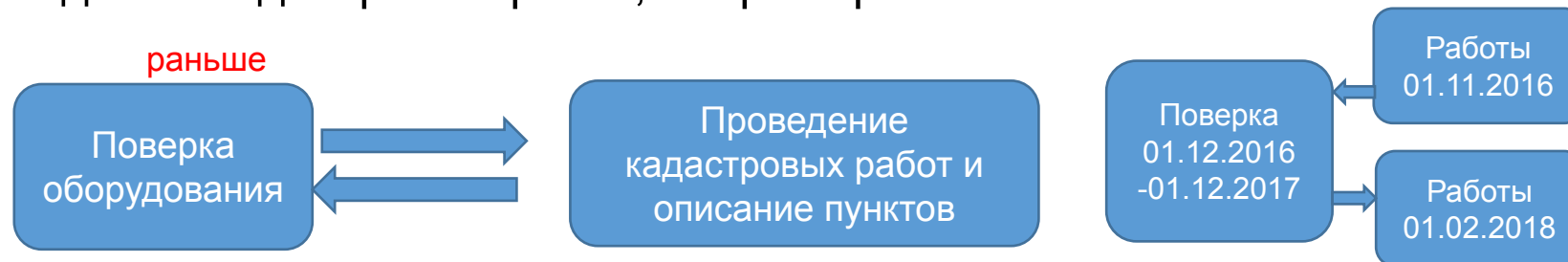
## Письмо Росреестра от 13.09.2019 № 19/1-00686/19

### Основной ошибки в указании сведений о состоянии пунктов и поверке оборудования:

1. Отсутствуют сведения о средствах измерения/о поверке оборудования
2. Отсутствуют сведения о состоянии геодезических пунктов
3. Отсутствуют сведения о состоянии пунктов на момент проведения кадастровых работ



4. Не указана поверка оборудования, действовавшая на момент проведения кадастровых работ, например:







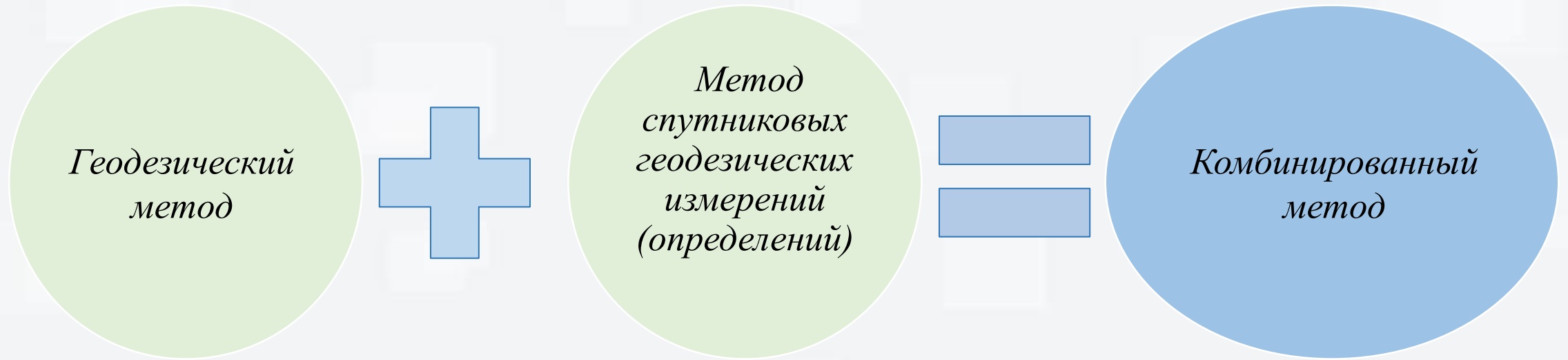
# Приказ Росреестра от 21.10.2020 № П/0391

Лица, выполняющие геодезические и картографические работы, в том числе при осуществлении градостроительной и кадастровой деятельности, землеустройства, недропользования, иной деятельности, в случаях обнаружения повреждения или уничтожения пунктов обязаны направить информацию об этом в территориальный орган уполномоченного органа в соответствии с пунктом 4 настоящего порядка в течение **15 календарных дней** со дня завершения полевых геодезических и картографических работ.

- **Обязательно – приложение фотографии**  
Статья 19.7. Непредставление сведений (информации)

влечет предупреждение или наложение административного штрафа на граждан в размере от ста до трехсот рублей; на должностных лиц - от трехсот до пятисот рублей; на юридических лиц - от трех тысяч до пяти тысяч рублей

# Признано существование комбинированного метода определения координат



Комбинированный метод  
(сочетание геодезического метода и  
метода спутниковых геодезических  
измерений (определений))



$$M_t = \sqrt{m_s^2 + m_g^2}$$

# Определение координат характерных точек картометрическим методом

картографический материал

величина средней квадратической погрешности  
в масштабе соответствующей карты  
(плана), фотокарты, ОФП

карты (планы), фотокарты,  
ортофотопланы, созданные  
в аналоговом виде



0,0012

карты (планы), созданные в  
цифровом виде



0,0007

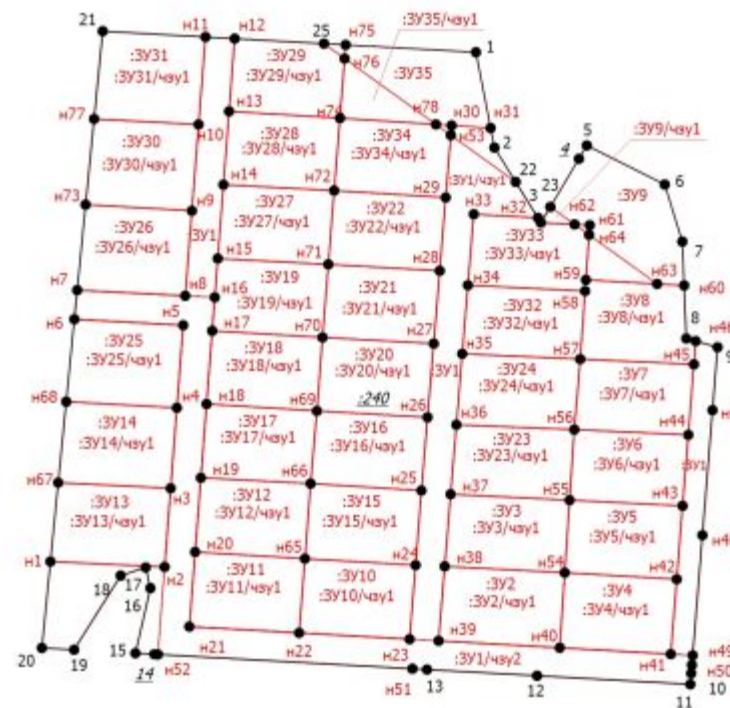
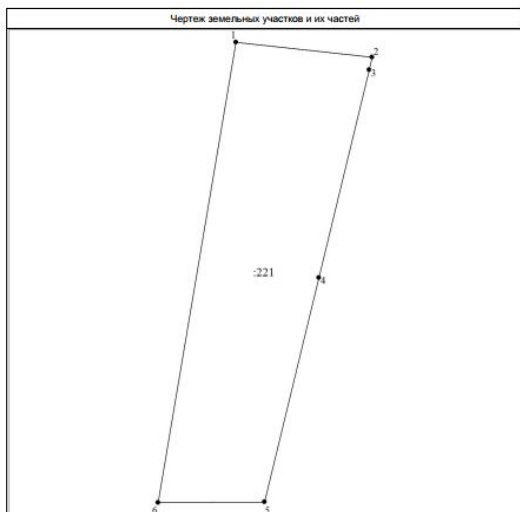
фотокарты, ортофотопланы,  
созданные в цифровом виде



0,0005

Категория земель и разрешенное использование земельных участков	Размер проекции пикселя на местности для аэрофотоснимков и космических снимков, см
Земельные участки, отнесенные к землям населенных пунктов	5
Земельные участки, отнесенные к землям сельскохозяйственного назначения и предоставленные для ведения личного подсобного хозяйства, огородничества, садоводства, индивидуального гаражного или индивидуального жилищного строительства	7
Земельные участки, отнесенные к землям сельскохозяйственного назначения, за исключением земельных участков, указанных в <a href="#">пункте 2</a> настоящих значений	35
Земельные участки, отнесенные к землям промышленности, энергетики, транспорта, связи, радиовещания, телевидения, информатики, землям для обеспечения космической деятельности, землям обороны, безопасности и землям иного специального назначения	9
Земельные участки, отнесенные к землям особо охраняемых территорий и объектов	35
Земельные участки, отнесенные к землям лесного фонда, землям водного фонда и землям запаса	60
Земельные участки, не указанные в <a href="#">пунктах 1 - 6</a> настоящих значений	35

# Примеры определения координат характерных точек аналитическим методом



координаты характерных точек границы объекта недвижимости определяются следующим методом: Координаты характерных точек границ образуемых земельных участков с 59:18:3630202:240:ЗУ1 по 59:18:3630202:240:ЗУ35 были определены при помощи аналитического метода (определений координат). Таким образом площади образуемых земельных участков при аналитическом способе вычислялись по результатам измерений линий и углов, при определении координат точек использовались соответствующие формулы геометрии, тригонометрии и аналитической геометрии, т.е. получение координат точек путём математических расчётов от известных данных исходного земельного участка 59:18:3630202:240 при построении границ контуров земельных участков в специальном графическом редакторе программного обеспечения «ТехноКад-Гео». Формирование участков