

Практическое задание к курсам истории, культуры и архитектуры Великого Новгорода

Выполнил слушатель курсов:

Ялугина Екатерина

Проверил:

Гептинг Эльвира

Задание № 1

- Приёмы показа, использованные в экскурсии:

- 1) Приём зрительной реконструкции, когда экскурсовод рассказывает об этапах реконструкции гостиницы «Москва». Туристы мысленно представляют гостиницу в разобранном виде на момент 2000 года, затем представляют возведение нового гостиничного комплекса в 2005-2013 гг., который они и видят перед собой. Чтобы представить, как выглядела гостиница до разборки здания, экскурсовод предлагает вообразить, что нет правой части современной постройки.
- 2) Показывая слушателям здание гостиницы «Метрополь», экскурсовод приводит аналогию с гостиницей «Националь», рассказывая, что, если вторая являлась Домом Советов №1, то первая – Домом Советов № 2. Также экскурсовод просит вспомнить здание Ярославского вокзала, так как показываемая гостиница «Метрополь» исполнена в том же стиле – стиле модерн. Это приём зрительного сравнения.

- Приёмы рассказа, использованные в экскурсии:

- 1) Приём заданий: экскурсовод направляет внимание экскурсантов на детали фасада гостиницы «Метрополь», а именно, на барельефы с человеческими фигурами.

Задание № 1

- Способы активации внимания:

- 1) Экскурсовод фразой «Обратите внимание на...» привлекает внимание слушателей на те или иные детали фасадов зданий.
- 2) Экскурсовод активизирует внимание экскурсантов, когда обращается к легенде о том, как И.В. Сталин, не обратив внимание на содержание документа, поставил подпись в середине двух предлагаемых планов постройки гостиницы «Москва». В конце части экскурсии экскурсовод шутит о том, что кольцевая форма постройки появилась из-за того, что кто-то оставил стакан с чаем на карте плана.

- Ошибки экскурсовода:

- 1) Экскурсовод, рассказывая о тех или иных деталях фасада, поворачивался спиной к экскурсантам, что недопустимо.
- 2) Не всегда соблюдал необходимый зрительный контакт со слушателями, всматриваясь куда-то вдаль.
- 3) Речь экскурсовода монотонная и маловыразительная.

Задание № 2 для группы 4

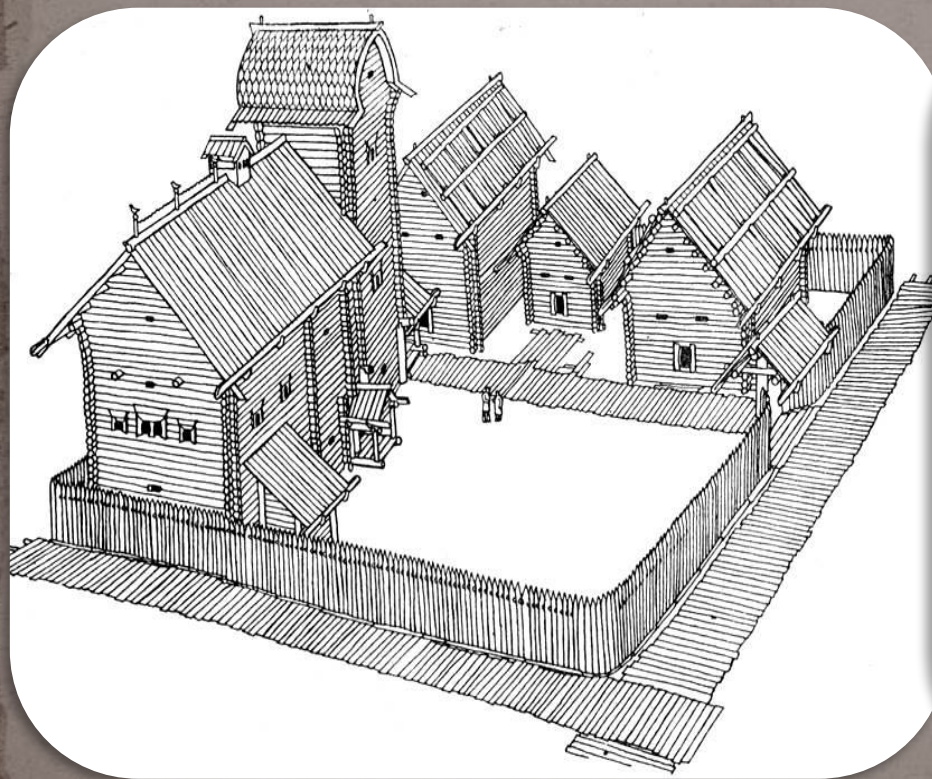
Добрый день, дорогие друзья! Сегодня мы совершим пешую прогулку по уникальному памятнику архитектуры и культуры – ансамблю Новгородского детинца, - который является объектом всемирного культурного наследия ЮНЕСКО. Начнём мы наше путешествие с истории основания новгородского Кремля: мы увидим древнейшие деревянные стены крепости, которая впервые упоминается в летописях в середине XI века, и убедимся, что Русское государство не существовало в отрыве от внешнего мира, оно также впитывало новаторские идеи эпохи Возрождения в сфере строительства оборонительных сооружений, пригласив итальянских архитекторов в конце XV века для строительства того типа укрепления, которое сохранилось до наших дней. Далее мы продолжим наше путешествие в прошлое средневекового города и посмотрим на жизнь внутри детинца. В первую очередь, на жемчужину древнерусского зодчества – Софийский собор. Проследим становление стиля средневековых мастеров на примере церквей Андрея Стратилата и Покрова Пресвятой Богородицы, увидим выдающиеся преобразования в архитектуре при новгородском архиепископе Евфимии II в начале XV века, познакомимся со старинной гражданской постройкой Руси, исполненной в духе западноевропейской готики, – Владычной палатой – и прикоснёмся к уникальным ювелирным изделиям, представленным в собрании музея. И, наконец, станем свидетелями празднеств по случаю 1000-летия русской государственности и вслед за императорской семьёй полюбуемся уникальным памятником XIX века – памятником Тысячелетия России.

Задание № 3 для группы 4. Переход от церкви Параскевы Пятницы к Никольскому собору

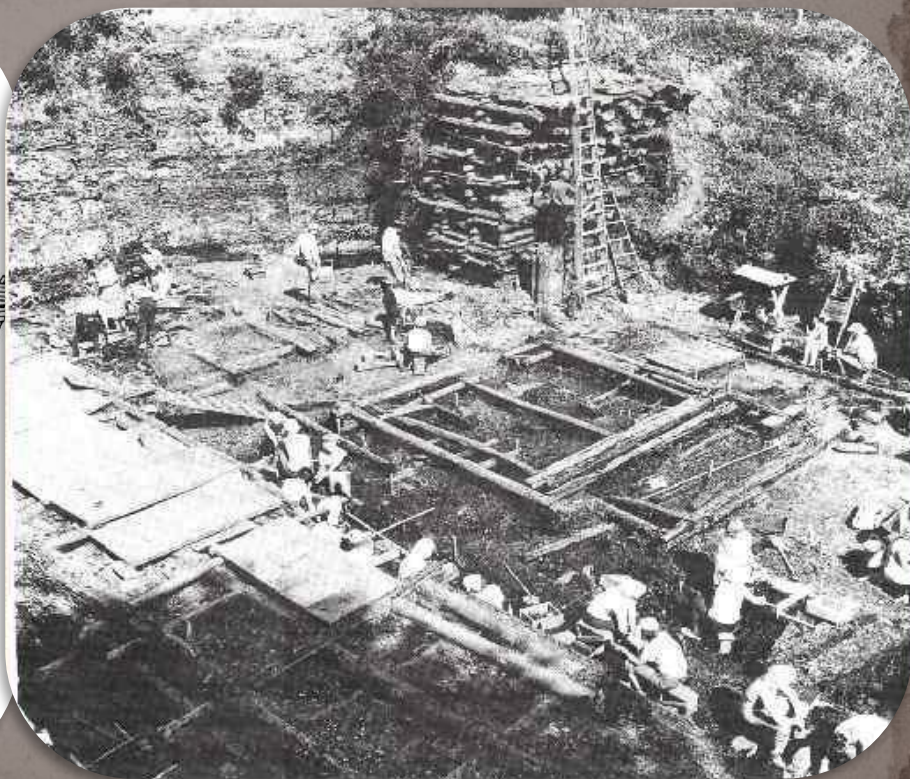
... И хотя именно Параскева Пятница привлекает гостей своим оригинальным фасадом в стиле смоленского зодчества, доминантой древнего Торга был именно Никольский собор. Во-первых, это один из древнейших русских соборов, исполненных в парадной византийской традиции, а во-вторых, он уникален тем, что в его убранстве сохранились фрески XII века. Этим могут похвастаться разве что собор Рождества Богородицы Антониева монастыря и Георгиевский собор Юрьева монастыря.

Задание № 4. Зрительная реконструкция

Усадьба художника Олисея
Гречина (вт. пол. XII века).
Реконструкция Г.В. Борисевича



Троицкий раскоп.
Культурный слой с усадьбой
(1973-1977 гг.)



Задание № 4. Зрительная реконструкция

Церковь Благовещения на Рюриковом
городище XIV века. Рисунок по
реконструкции Л.Е. Красноречьева



Современный вид
(2015 год)



Задание № 4. Зрительная реконструкция

Фрески алтарной части Спаса
на Нередице (1930-е гг.)



Восстановленные части
фресок в алтаре (2011 год)



Задание № 4. Зрительная реконструкция

Софийский Собор до
реставрации В.В. Суловым в
1893-1900 гг. Западный фасад



Софийский Собор
сейчас. Западный фасад



Задание № 4. Приём локализации событий

- Мы с Вами находимся в роскошном парадной зале Владычной палаты Кремля. Когда-то эти стены и готические своды были расписаны великолепным орнаментом, остатки которого можно обнаружить и сейчас в оконных нишах. Представьте себе впечатление гостей, которых принимали новгородские владыки. Несомненно, такое богатство вызывало зависть. И зависть, в первую очередь из-за возможности Новгорода вести самостоятельную внутреннюю и внешнюю политику. По некоторым сведениям именно в этом зале в 1478 году московский князь Иван III объявил о присоединении Новгородской земли к Москве, а столетие спустя царь Иван Грозный совершил так называемый «кровавый пир», решив наказать строптивых новгородских бояр...
- А теперь переместимся на второй этаж Владычной палаты. Сейчас здесь располагаются залы с произведениями ювелирного искусства XVII-XIX вв., но только представьте себе, что в период оккупации Новгорода в 1941-1944 гг. на этом этаже находился игорный зал и ресторан для немецких солдат...

Задание № 5 для группы 2

- Софийский собор – это главное сооружение средневекового Новгорода. Согласно летописным известиям, собор был сооружен в 1045-1050 гг. сыном князя Ярослава Мудрого, Владимиром. Эту Софию возвели вслед за Софией Киевской, самым древним каменным собором на Руси. Название «София» отсылает нас к имени главного храма восточного христианства – Святой Софии Константинопольской. Таким образом, Новгороду уже в XI веке придавался особый статус важнейшего города Руси.
- Новгородская София первоначально располагалась на 8-ми метровом холме, являясь доминантой – её купола были видны со всех древних концов города, в том числе и с княжеской резиденции – Рюрикова городища. Собор определённо создавал величественное впечатление у прибывающих со стороны Ильменя кораблей купцов и послов.
- Первоначально храм являлся княжеским, он был богато расписан фресковой живописью и украшен. Но с середины XII века, когда была установлена республика, София стала символом всей Новгородской земли. Здесь же хранились уникальные святыни. Это Остромирово Евангелие, икона Богоматери Знамение, Успенский иконостас, а также шедевр западноевропейского искусства – Магдебургские врата со сценками из Евангелия. Здесь в Средние века хранилась республиканская казна.
- Средневековые источники сообщают, что на площади перед Софией собиралось вече – народное собрание – для решения наиболее важных политических и экономических вопросов. И хотя археологически не удалось установить факт наличия площади перед собором, историки склоняются к тому, что это было правдой, т.к. соседство одного из главных и древнейших православных храмов Руси, расположенного в самом сердце новгородского Детинца, могло являться важным для средневекового общества показателем торжества совершаемых решений на вечевой сходке.