


Рентгенодиагностика черепно-мозговой травмы у детей



Михайлов Марс Константинович
Д.м.н., профессор,
заведующий кафедрой лучевой
диагностики КГМА

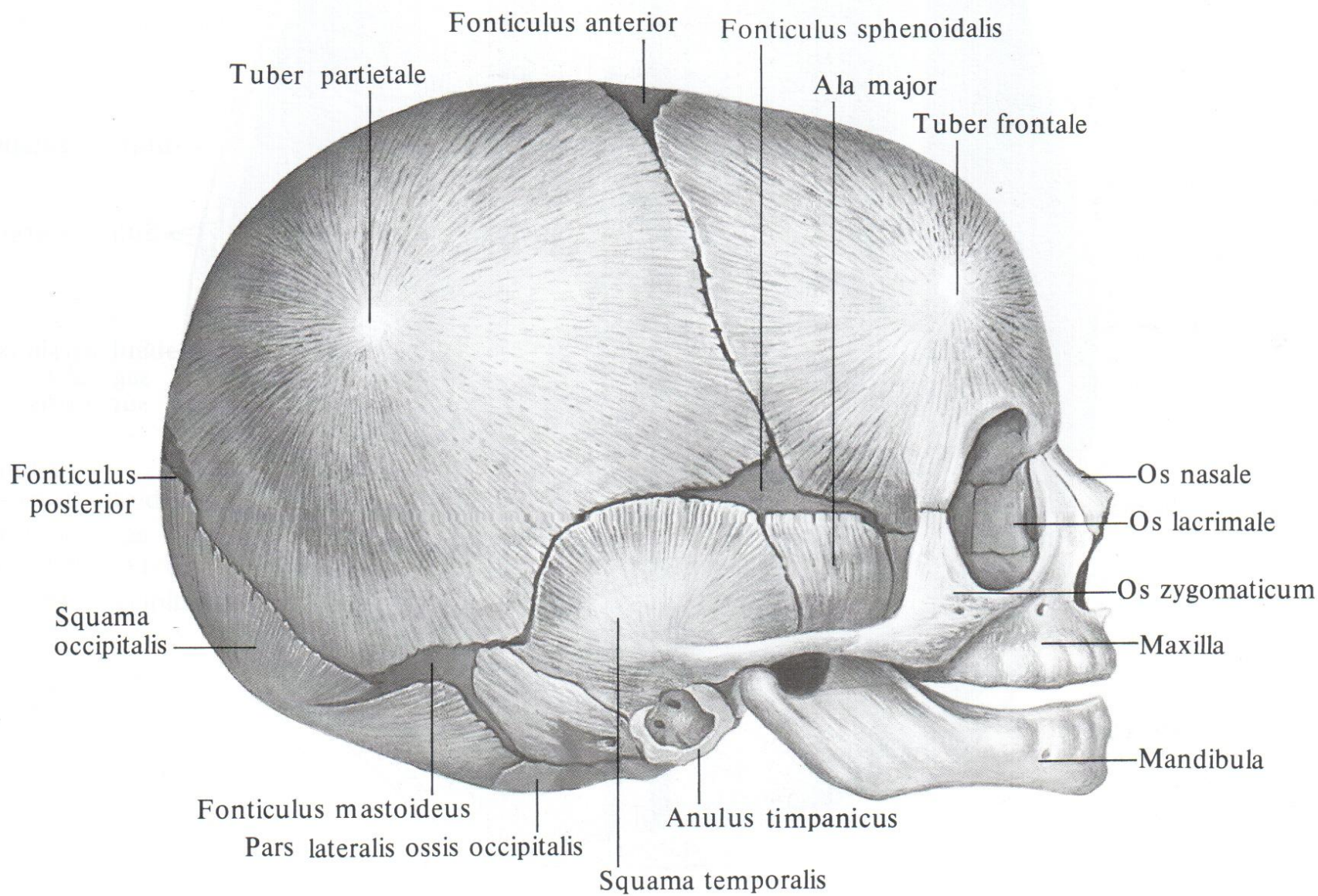
2008

I. Родовая черепно-мозговая травма

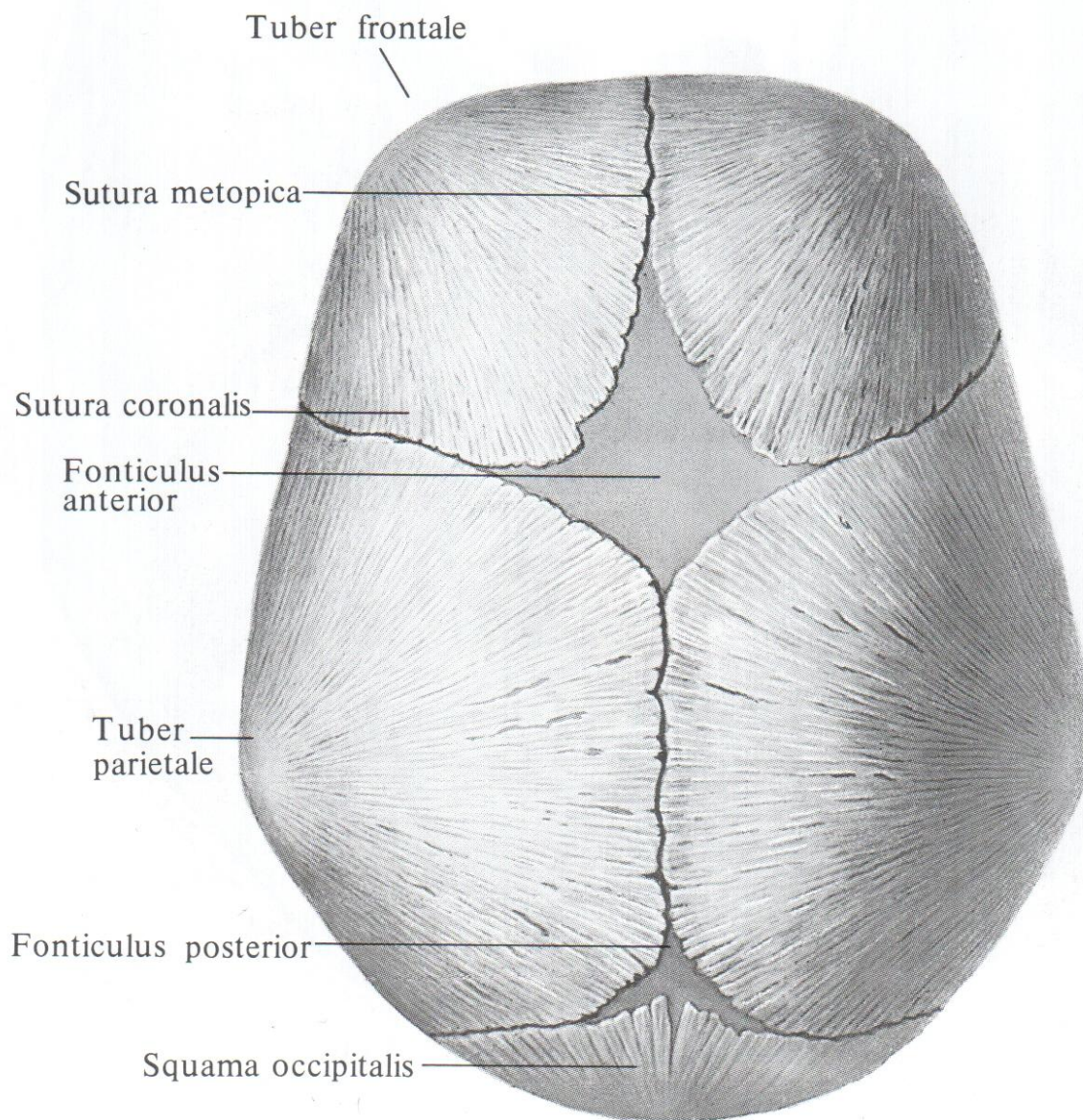
- 1) родовая опухоль
- 2) кефалогематома: обычная и осложненная
- 3) повреждения костей черепа
- 4) внутричерепные кровоизлияния
- 5) линейные, вдавленные и «отрывные» переломы костей черепа
- 6) особенности рентгенологического исследования для выявления родовой травмы черепа

II. Бытовая черепно-мозговая травма

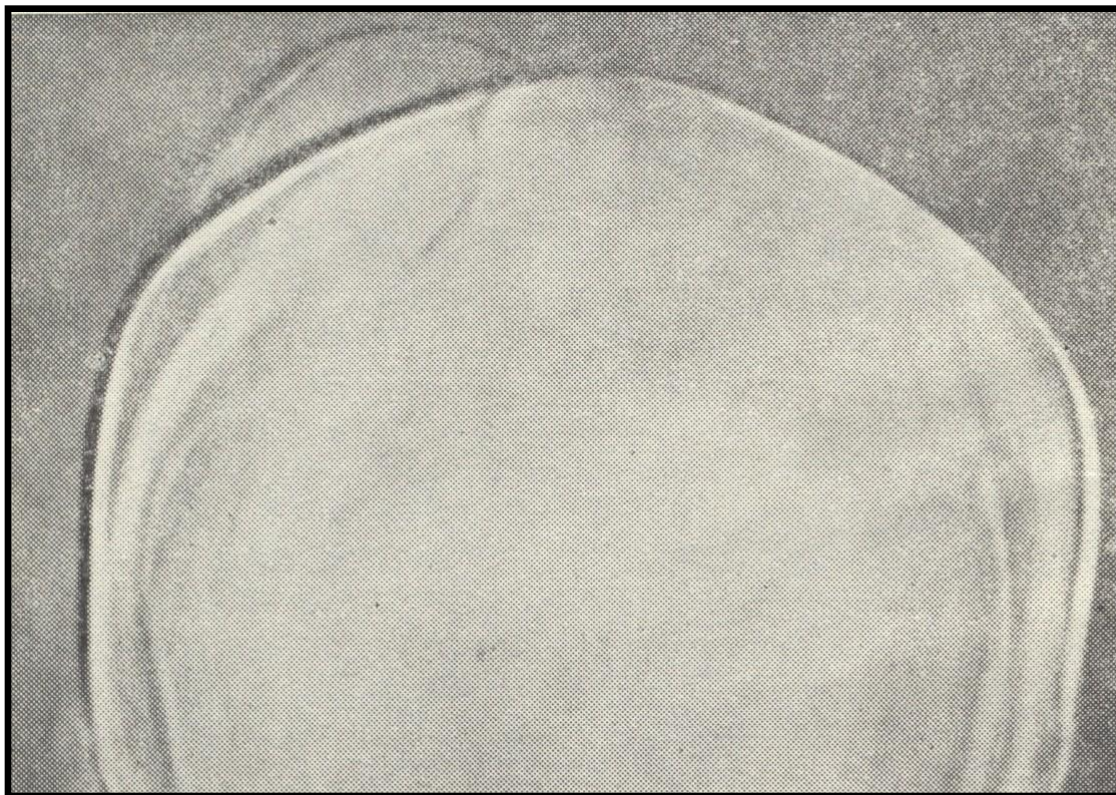
- 1. Частота повреждений черепа у детей
- 2. Методика рентгенологического исследования
- 3. Травмы костей свода и основания черепа
- 4. Линейные, оскольчатые и дырчатые переломы
- 5. Рентгенологические симптомы травм черепа у детей



Череп новорожденного; вид справа

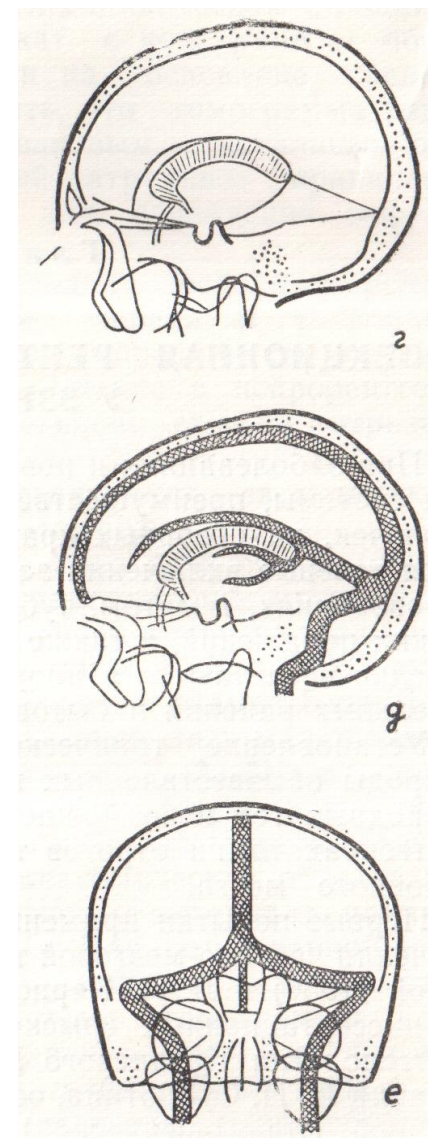
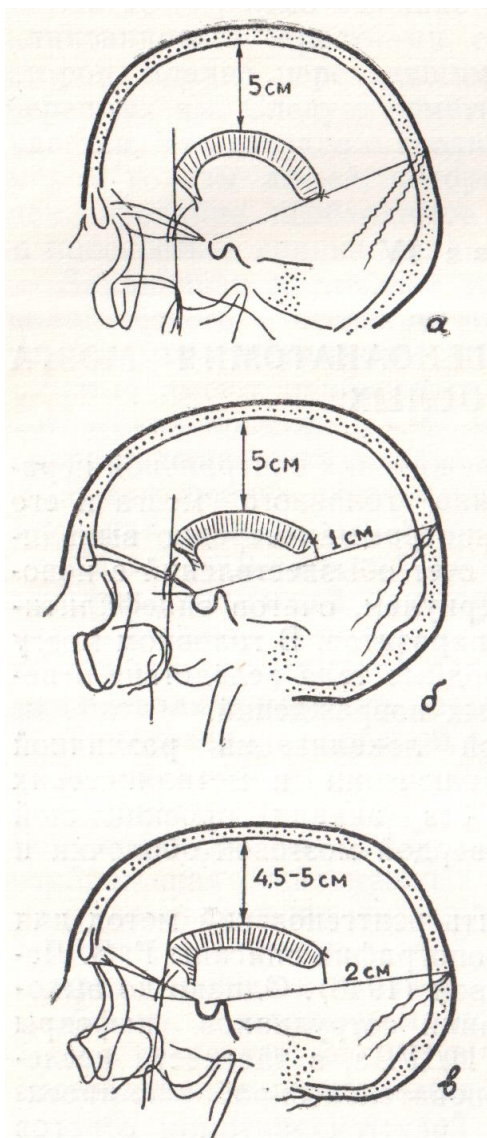


Череп новорожденного; вид сверху

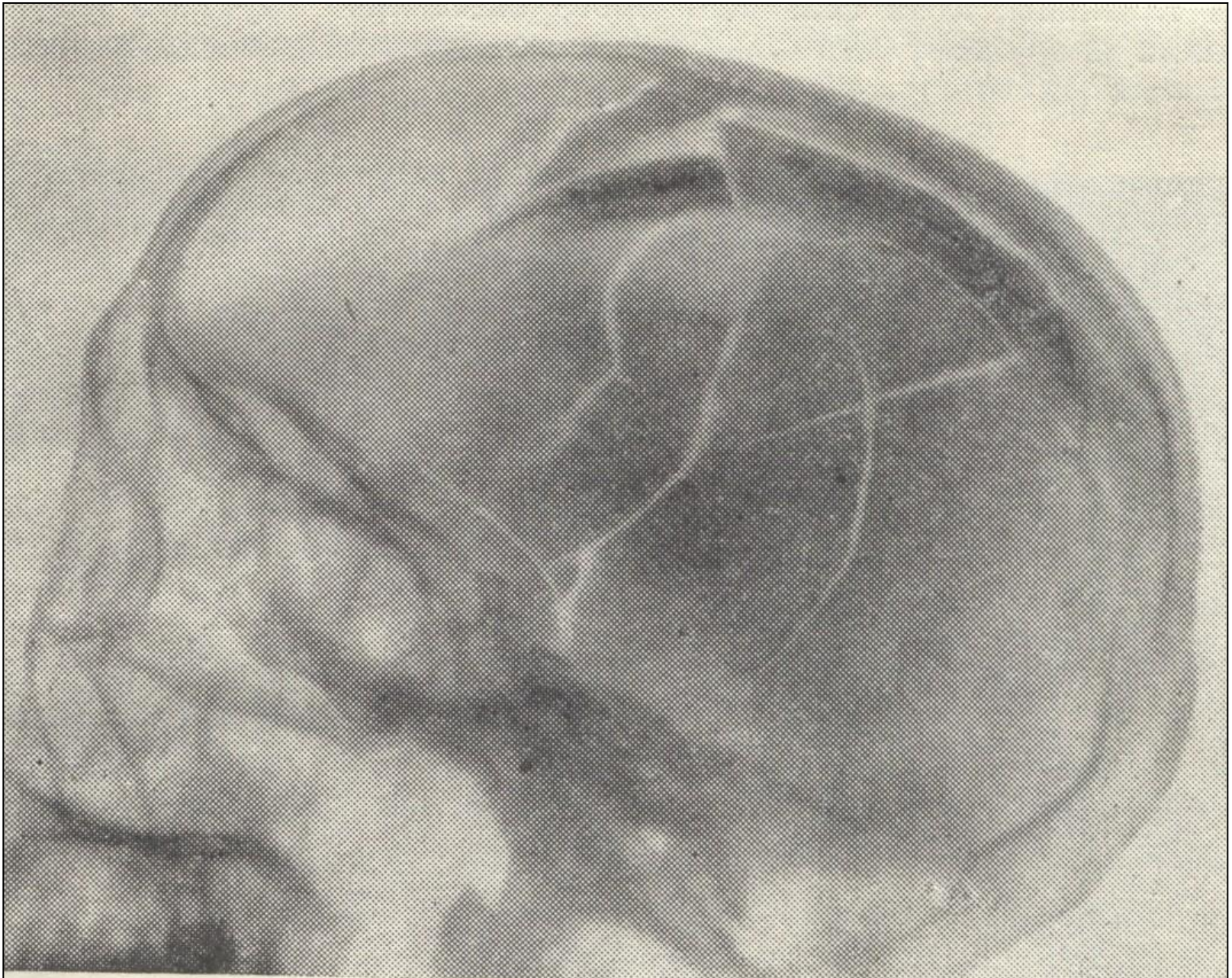


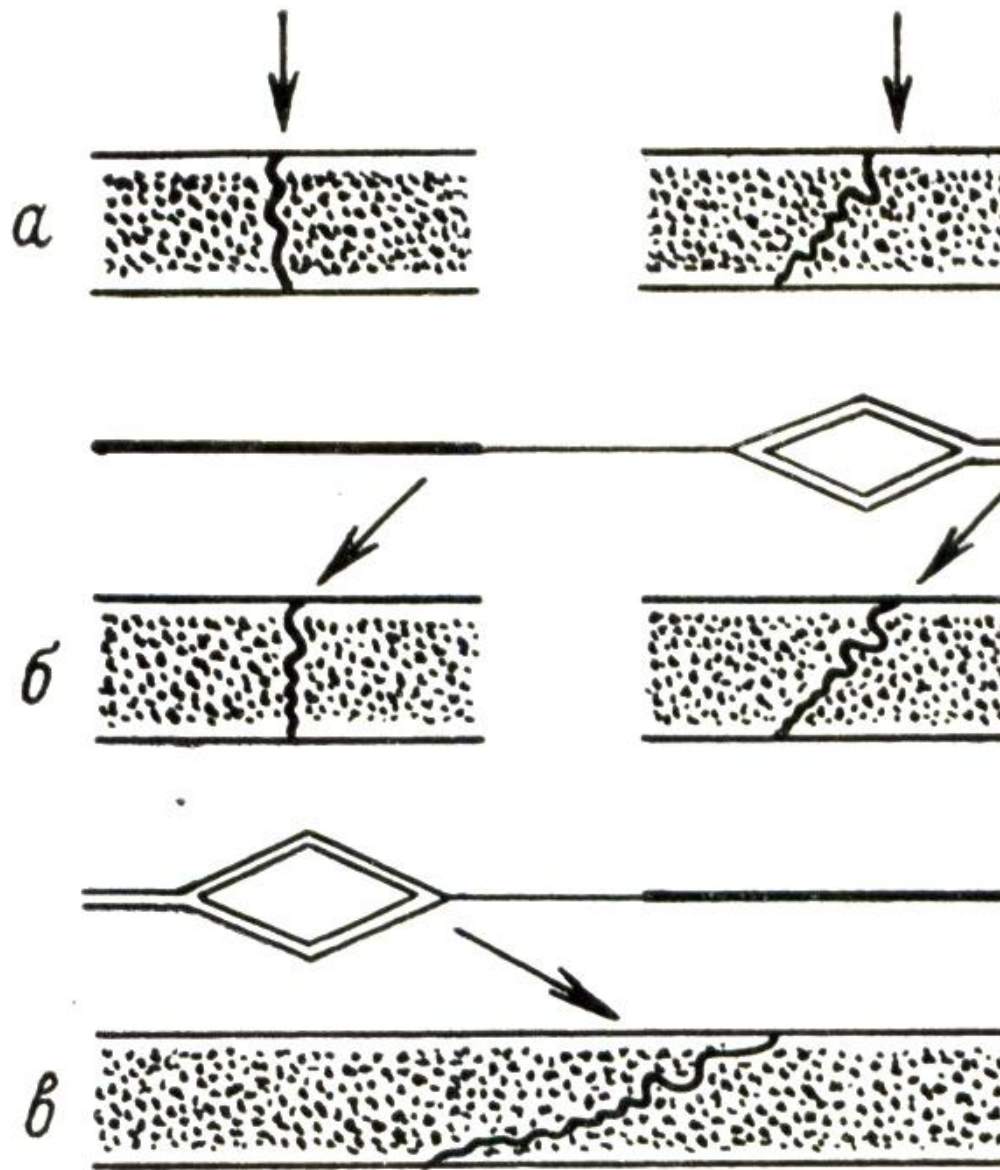
Рентгенобарельеф со снимка в лобном положении.

Над верхнемедиальным участком левой теменной кости
Выявляется отслоение и приподнятость надкостницы
почти на протяжении 4 см на почве кровоизлияния
(родовая травма).

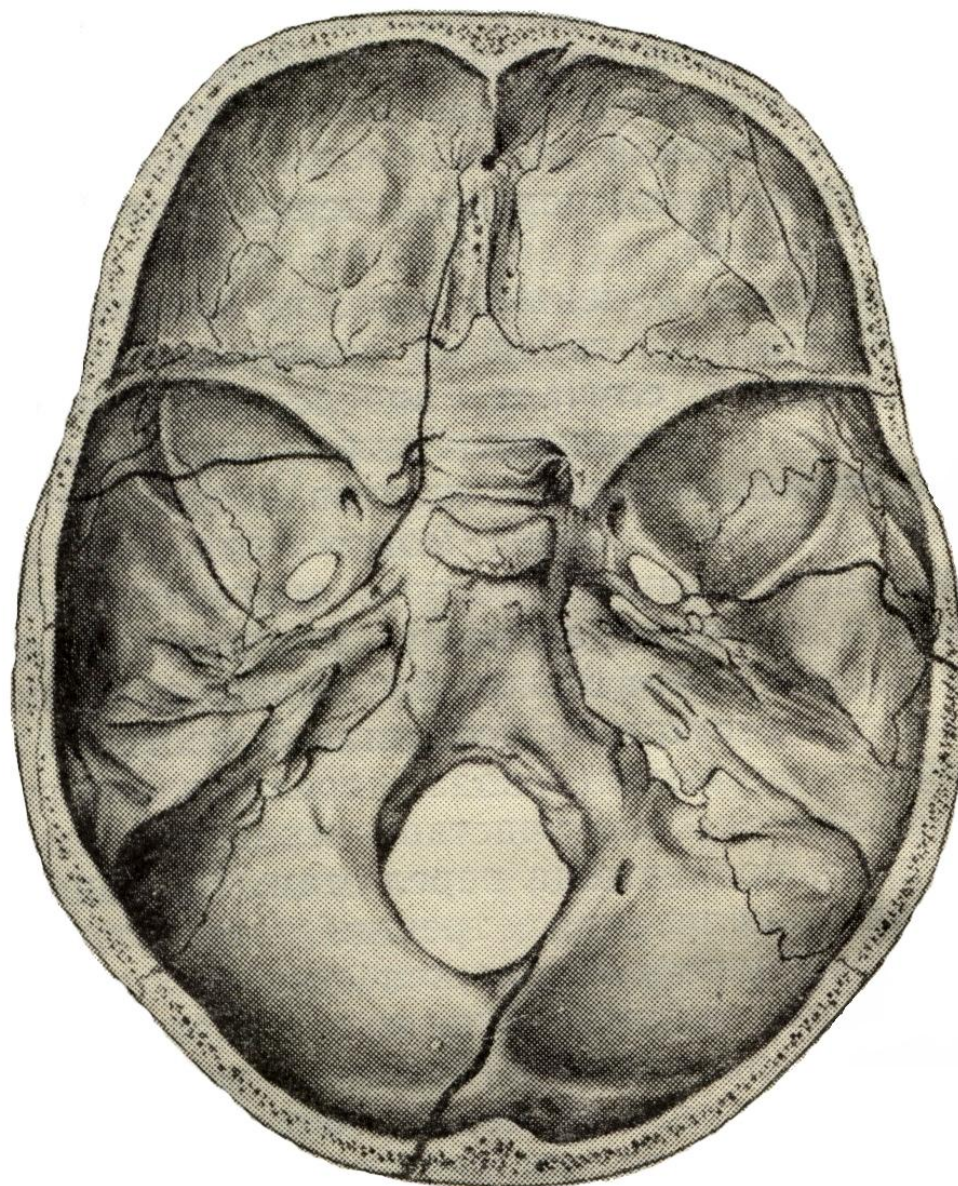


Проекция мозолистого тела и пазух твердой мозговой оболочки на боковых и лобно-носовом снимке у взрослых

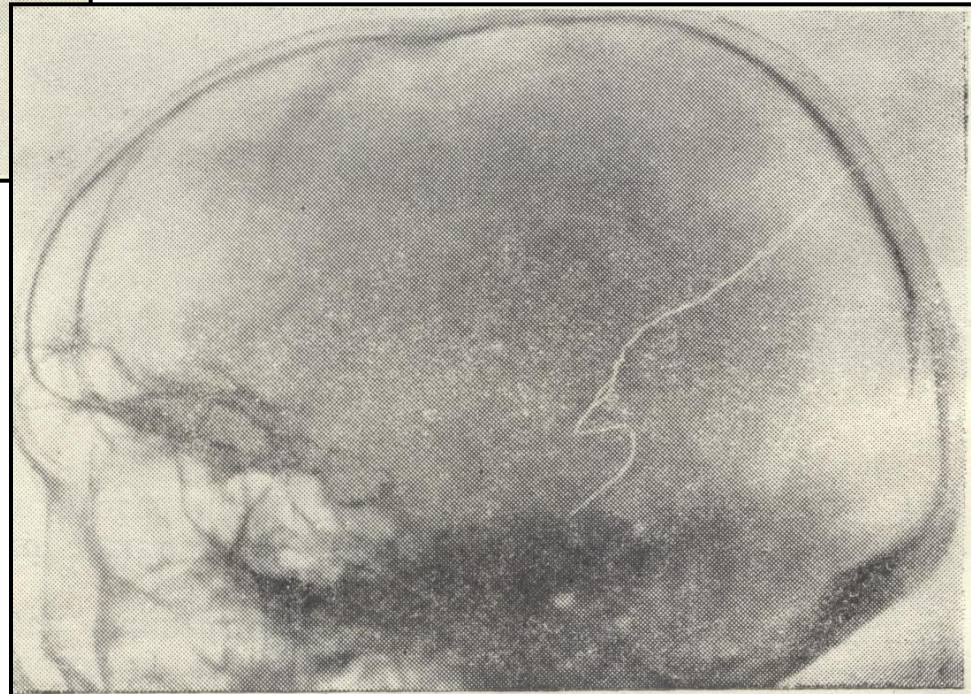
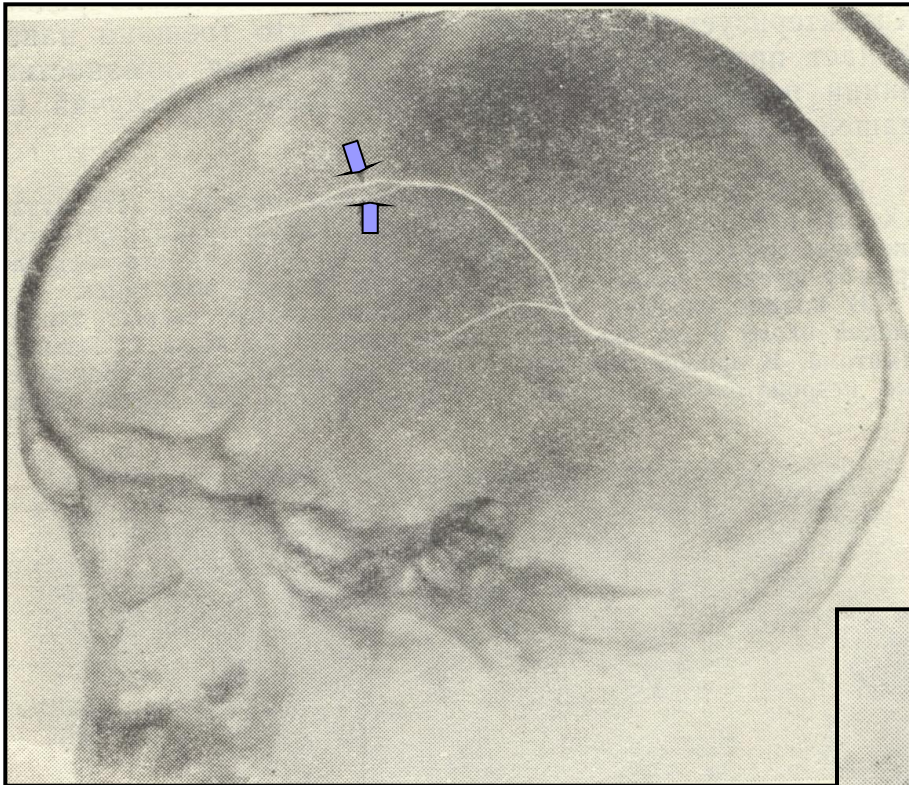




Схематическое изображение трещин на краниограммах



Варианты распространения трещин
со свода на основание черепа



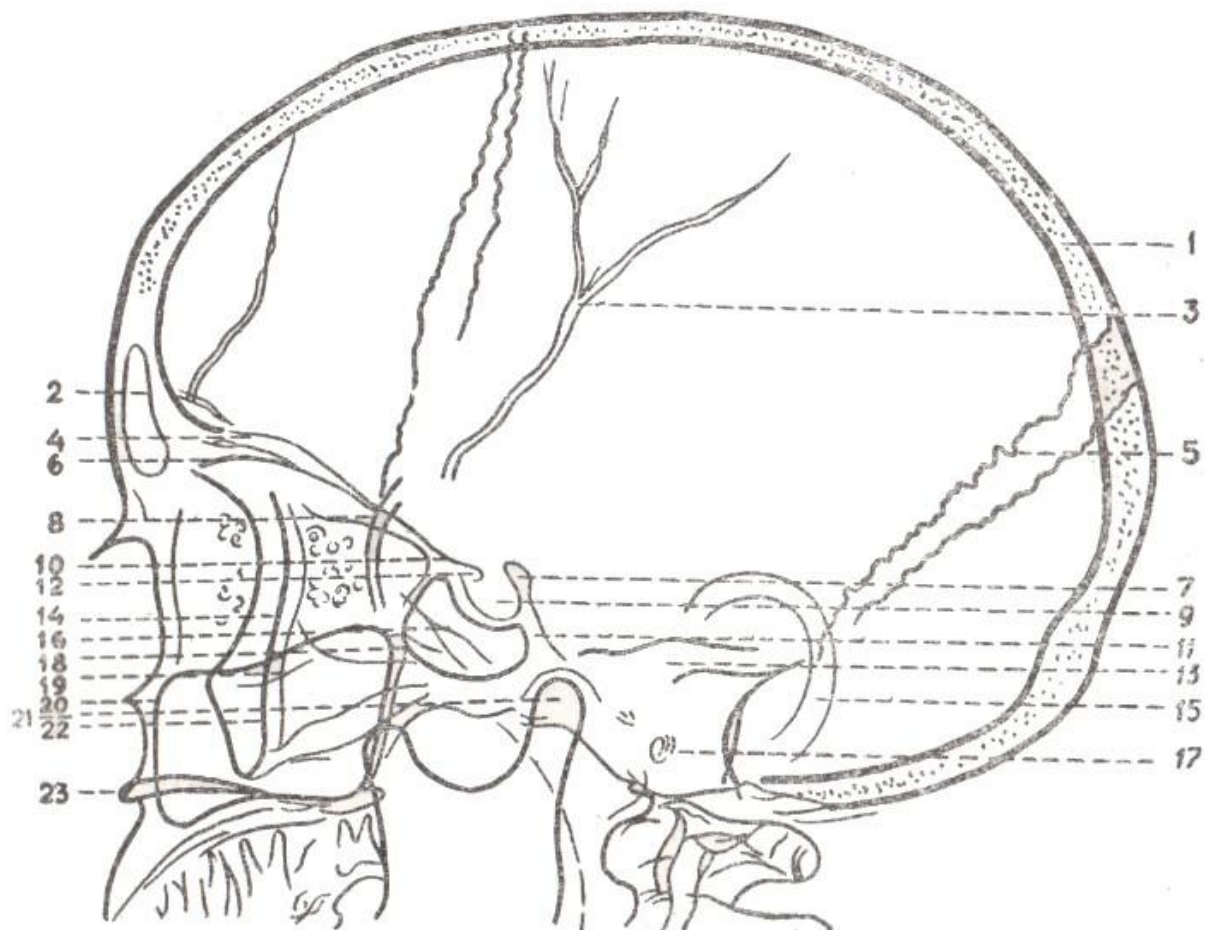
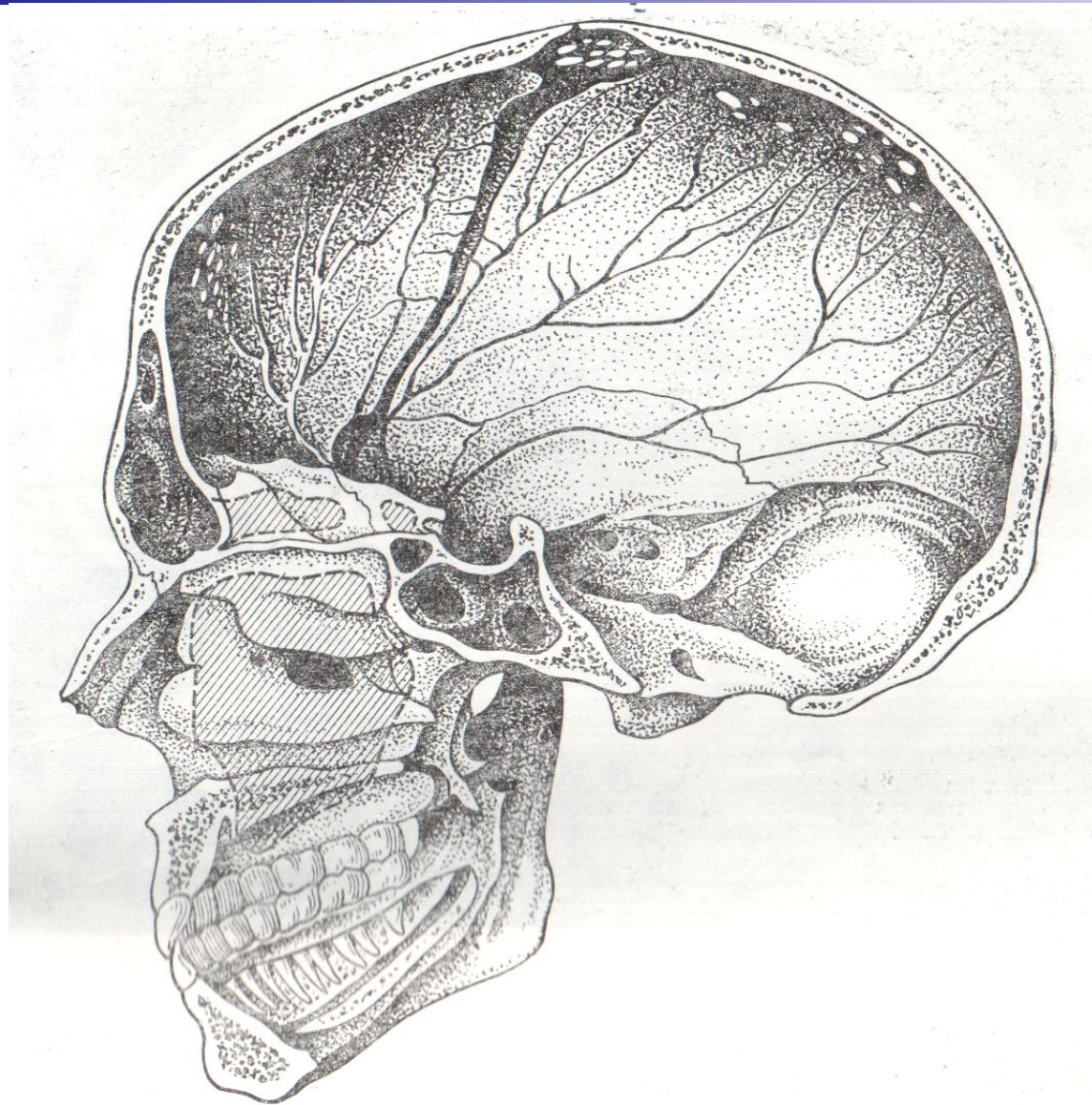
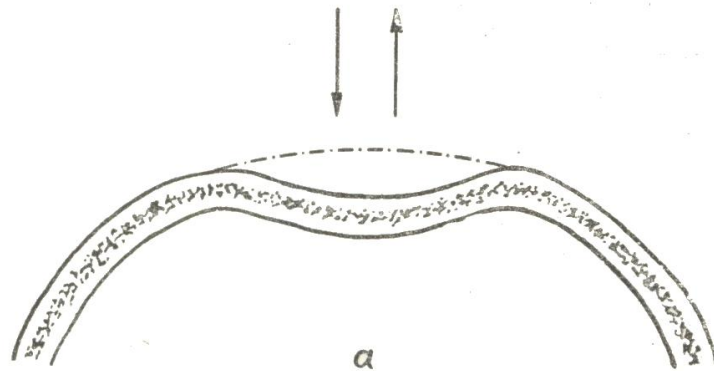


Схема с бокового снимка черепа

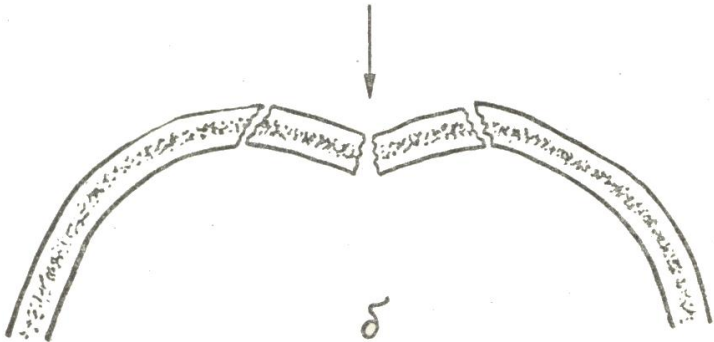
1 — диплоэ; 2 — лобная пазуха; 3 — бороздка средней височной артерии; 4 — мозговая поверхность лобной кости; 5 — лямбдовидный шов; 6 — свод глазницы; 7 — спинка турецкого седла; 8 — выемка большого крыла клиновидной кости; 9 — гипофизарная ямка; 10 — planum sphenoidale; 11 — скат; 12 — передний клиновидный отросток; 13 — пирамида височной кости; 14 — лобный отросток скуловой кости; 15 — хрящ ушной раковины; 16 — клиновидная пазуха; 17 — наружный слуховой проход; 18 — крылонебная ямка; 19 — передняя часть нижней стенки глазницы; 20 — передняя стенка верхнечелюстной пазухи; 21 — головка нижней челюсти; 22 — часть тела скуловой кости (тень «падающей капли»), 23 — передний носовой выступ.



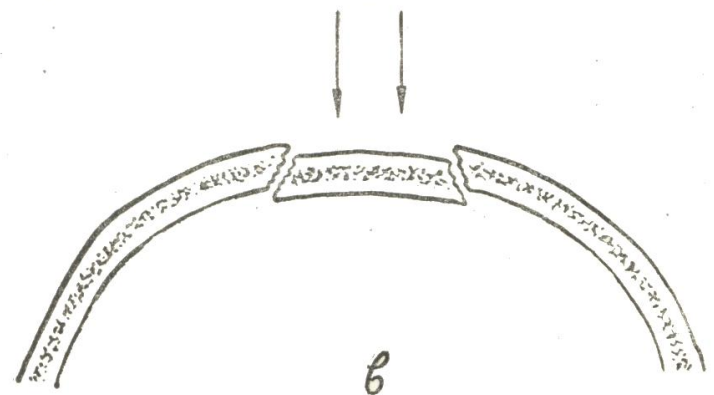
Высокая степень пневматизации и диплоизации костей черепа в сочетании с усиленным рельефом эндокраниальной поверхности.



a



δ



c

