

# Изразцовое искусство



# Изразцы Древней Руси

ИЗРАЗЦЫ́ — керамические облицовочные плитки., архитектурные и печные. Древнейшие найдены в развалинах Десятинной церкви в Киеве, в развалинах монастыря св. Феодора и на всем протяжении киевского кремля. В Киевском Софийском соборе все стены алтаря ниже мозаик покрыты разноцветными изразцами.

Изразцовые печи играли большую роль в украшениях интерьеров храмов, трапезных палат, парадных царских, княжеских и боярских теремов, а позднее, в XVIII-XIX веках, и в жилых помещениях горожан и зажиточных сельских жителей. Истоки русского изразцового искусства следует искать в Древнем Киеве X-XI веков, Старой Рязани и Владимире XII века. При археологических раскопках в этих городах были найдены первые русские керамические изделия, покрытые прозрачными многоцветными глазурями.

Для создания на поверхности изразца рельефного изображения применяли различные способы формовки, например, в специальных деревянных формах с вырезанным контррельефом, подобно формовке теста на пряничных досках. Отличие изразца от привычной керамической плитки в наличии румпы — коробчатого выступа. С помощью румпы изразцы крепятся к поверхности камина, накапливая тепло и обеспечивая эффективную теплоотдачу.



В 16-начале 17 века изразцы были терракотовыми, затем их стали покрывать зеленой поливой и называть муравлеными.

Красный терракотовый рельефный изразец  
Изразец муравленый из декора церкви Троицы в Костроме



Полихромные майоликовые изразцы 17 века  
Подлинный расцвет русского изразцового искусства  
относится ко второй половине XVII века и связан с  
появлением рельефных многоцветных изразцов.





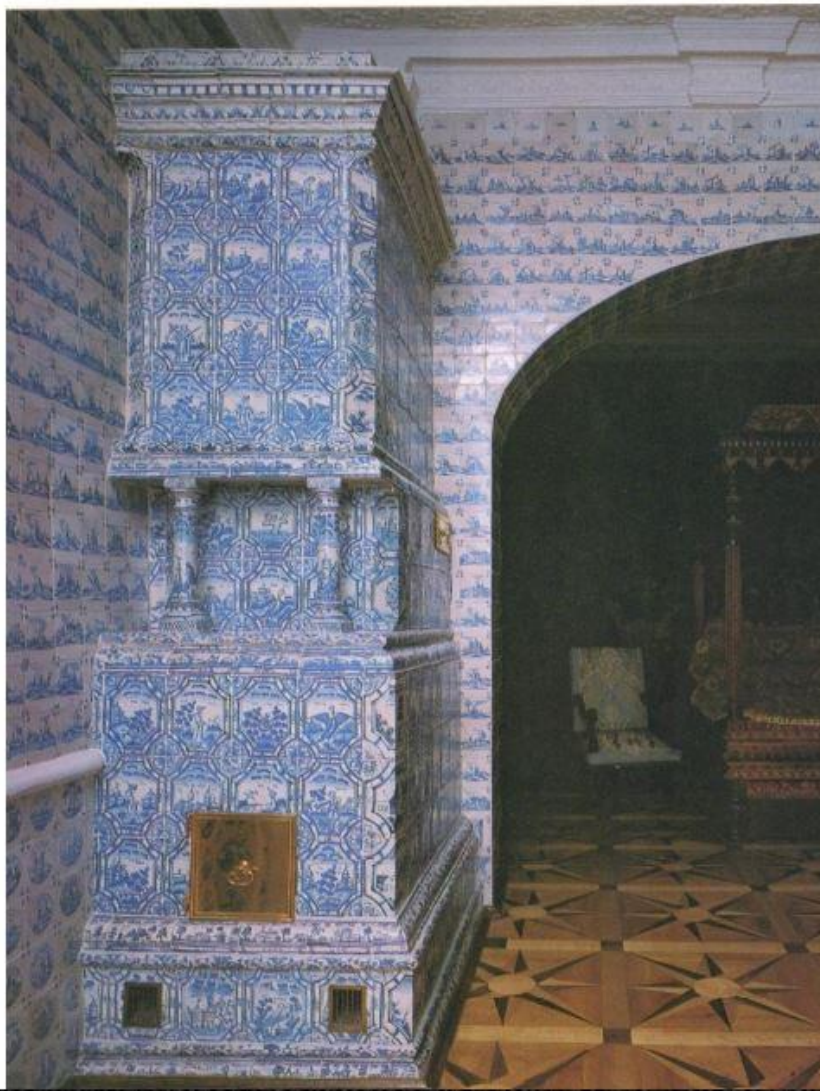
Изразцы XVII в. Крутицкое подворье, Москва

Изразцы в оформлении Храма Покрова Богородицы в  
Измайлове



## Изразцы 18 века

Во дворце А.Д.Меншикова и Зимнем дворце Петра I в Петербурге по моде того времени печи и стены покоев облицованы голландскими изразцами. 1716-1727.













## Изразец «Лев». 1 половина 18 в.

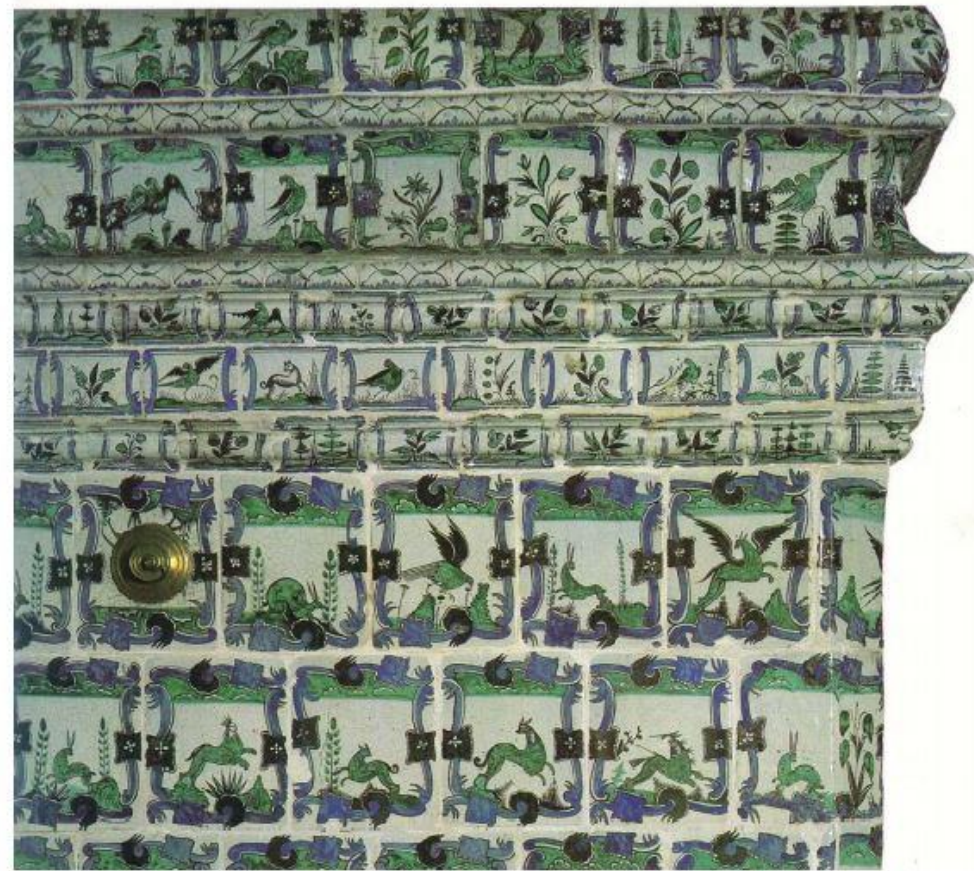
Лев – царь зверей, и подпись под его изображением гласит: «Знаю правительствовать»

Изразец «Беречь сие трудно». В руке – горящее сердце, символ любви.



## Изразцовая печь с лежанкой. 18 век

Изразцовые печи покупали целыми наборами. Они стояли в богатых городских домах, дворцах знати.



Изразцовая печь. Середина 18 века. Малиновая гостиная  
Екатерининского дворца (Царское Село).



Крупным центром изразцового производства была Калуга. В первой трети 19 века там делали изразцы с корзинами цветов и «калужским лимончиком» с ярко-голубым цветом фона.



# Скопинская керамика

- Сложившиеся традиции искусства керамики имеет один из известных гончарных промыслов России, который находится в г. Скопине Рязанской области





Город Скопин Рязанской губернии уже в конце 19 века стал известен как центр производства оригинальных глиняных изделий, отличавшихся от привычной гончарной утвари. Фигурные и скульптурные сосуды, квасники, кумганы отличаются богатством фантазии. Главная особенность скопинской керамики – яркие блестящие потечные глазури – зеленая, желтая, коричневая.

Вся поверхность сосудов украшалась орнаментом, оттиснутым штампиком, гравировкой.

В XX – XXI веке ручная гончарная работа сохраняется в работах мастеров и художников фабрики «Скопинская керамика»

Квасник с фигуркой гончара. Последняя треть XIX – начало XX века .  
Скопин, Рязанская губ.

Глина, гончарная работа, лепка, полива, штампик



Квасники. Последняя треть XIX – начало XX века .  
Скопин, Рязанская губ.  
Глина, гончарная работа, лепка, полива, штампик



Квасники. Последняя треть XIX – начало XX века.  
Скопин, Рязанская губ.  
Глина, гончарная работа, лепка, полива, штампик



Подсвечник «Скопа». Квасник –двуглавый орел. Последняя треть XIX –  
начало XX века.

Скопин, Рязанская губ.

Глина, гончарная работа, лепка, полива, штампик



Подсвечник «Обезьяна». Последняя треть XIX – начало .  
Скопин, Рязанская губ.  
Глина, лепка, полива, штампик



Декоративные сосуды «Петух» и «Курица». Последняя треть XIX – начало

Скопин, Рязанская губ.

Глина, лепка, полива, штампик



Квасник «Рыба». Сосуд «Полкан». Последняя треть XIX – начало .  
Скопин, Рязанская губ.

Глина, гончарная работа, лепка, полива, штампик





Татьяна Константиновна Голованова (р. 1962), лауреат Гос.  
Премии РФ, народный художник РФ.  
Сосуд «Крокодил». 1994



Татьяна Васильевна Лощинина (р. 1962), лауреат Гос. Премии РФ,  
народный художник РФ.

Сосуд «Рыба (памяти М.И.Пеленкина)». 1994



Сергей Иванович Поляков (1937-), лауреат Гос. Премии РФ  
Декоративная скульптура «Медведь». 1994



# ГЖЕЛЬ



Гжель – это самый известный русский народный керамический промысел.

Подмосковный район из 30 деревень, который находится в 60 километрах от Москвы, славился своими гончарными изделиями еще с XVI в.

Первые документальные упоминания о поселении на берегах реки Гжелки найдены среди грамот Ивана Калиты. Слово “Гжель” пришло из седой старины, когда целый район с многочисленными разноименными деревнями называли Огнель, Акжель, Жгель - вкладывая в названия определенный смысл “ Жечь”, “Обжигать”.

Гжельский фарфор - это вазы, посуда в наборах, предметы для сервировки, украшения стола и интерьера, сервизы, а также разнообразные сувениры.

Основные элементы гжельской росписи - «широкая и узкая полоса», «точка», «волна», «кустик», «лепесток», «сетка», «листок».

## ОТЛИЧИЕ ГЖЕЛИ

Главное отличие гжельского фарфора совсем не в том, что он «бело-синий». Роспись в гжели является подглазурной. Это значит, что рисунок наносят непосредственно на изделие, а потом покрывают глазурью и обжигают.

Весь остальной фарфор расписывают — по глазури.

Дело в том, что далеко не все краски выдерживают обжиг 1300 градусов. А вот, типичный для гжели кобальт, выдерживает.

Так же, используется настоящее золото и даже платина для обводки.

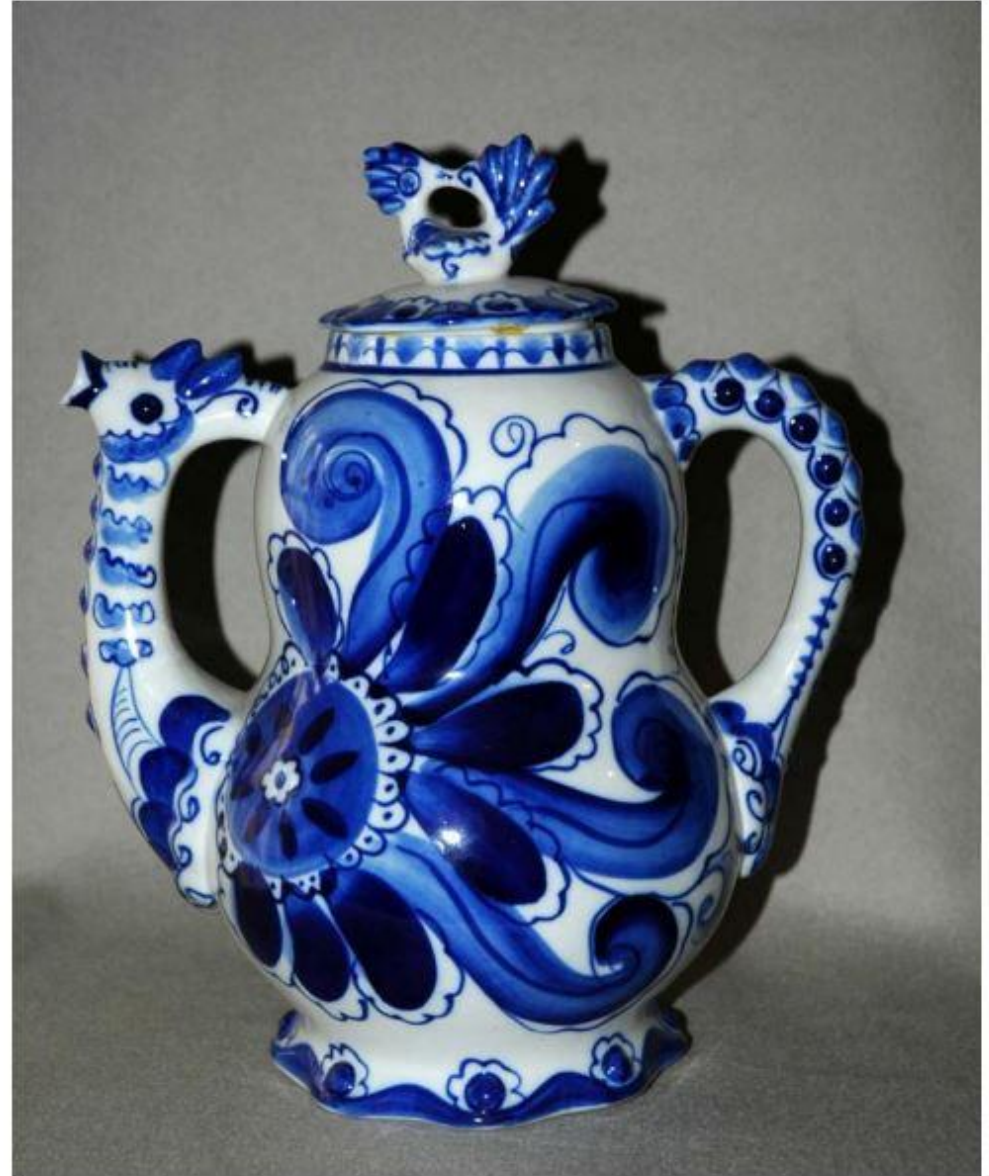
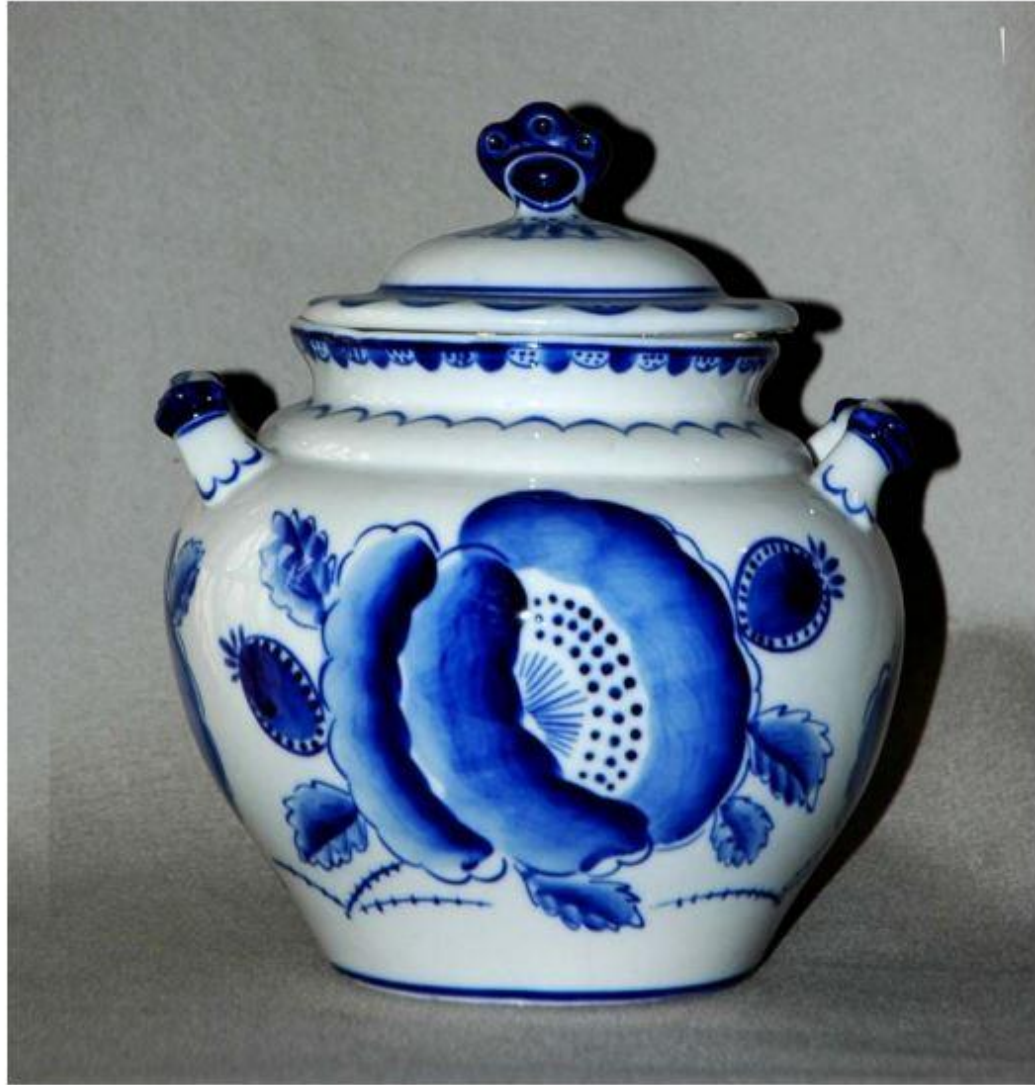


Синяя  
Гжель



## Цветная и лубочная Гжель













[sinnros.ru](http://sinnros.ru)







