



Программа «Совместная реализация курса «Основы проектирования»

Томск 2018

Антропянская Л.Н.

Жилина Т.Н.

Общие требования к содержанию работ заочного этапа

Титульный лист работы должен содержать следующие сведения:

- Информацию об образовательной организации и направлении, в котором она представляется;
- Название и тип работы, фамилия, имя автора (авторов), класс;
- Данные о руководителе/консультанте;
- Год написания.

Муниципальное автономное учреждение дополнительного образования
«Городская станция юных натуралистов»

Направление: естественнонаучное

Исследовательская работа на тему:

Влияние пищевых красителей на живые организмы

Работу выполнила:

Законова Надежда

Научный руководитель:

Тимохина Ольга Александровна
к.б.н., педагог МОУ ДО ГорСЮН

Исследовательская работа

Изложение основного содержания исследовательской работы
должно включать:

1. Обоснование актуальности и проблемы исследования (макс 20 баллов);
2. Гипотезу исследования (макс 10 баллов);
3. Цели, задачи исследования (макс 5 баллов);
4. Этапы исследования (макс 5 баллов);
5. Исследовательские подходы и методы (макс 5 баллов);
6. Описание полученных результатов (макс 25 баллов);
7. Обоснование значимости проведённого исследования для своего образования, профессиональной и научной ориентации (макс 25 баллов);
8. Ссылки на используемые источники (макс 5 баллов).

Проект

Изложение основного содержания проектной работы должно включать:

1. Обоснование актуальности/практической значимости выбранной темы (макс 20 баллов);
2. Постановку целей и задач проекта (макс 5 баллов);
3. Способы формирования проектной группы (макс 10 баллов);
4. Описание плана проектных действий (макс 20 баллов);
5. Описание полученных результатов проекта и продукта (макс 20 баллов);
6. Обоснование значимости реализованного проекта для своего образования, профессиональной и научной ориентации (макс 25 баллов).

Творческая работа

Изложение основного содержания творческой работы должно включать:

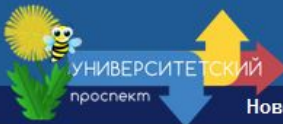
1. Обоснование своего личного интереса в выбранном виде творческой деятельности (**макс 30 баллов**);
2. Представление творческого продукта (литературное, аудиовизуальное драматическое или музыкальное произведения, фотографии скульптур, картин, архитектурных моделей) (**макс 40 баллов**);
3. Обоснование значимости выполненной творческой работы для своего образования, профессиональной и научной ориентации (**макс 30 баллов**).



Общие требования и правила оформления текста:

- Объем работы до 20 страниц печатного текста;
- Размер шрифта 14, Times New Roman, обычный;
- Интервал между строк – 1,5;
- Поля: левого 30 мм, правого – 10 мм, верхнего – 20 мм, нижнего – 20 мм.
- Текст размещается на одной стороне страницы.
- Все страницы нумеруются, начиная с титульного листа; на титульном листе номер страницы не ставится.
- Расстояние между названием раздела (заголовками главы) с последующим текстом должно быть равно трем интервалам.
- Заголовок оформляется посередине строки, точка в конце заголовка не ставится.


Конференция школ-партнеров ТГУ 2018

<https://shkola.tsu.ru/competition/rabota2018/infa.php>

 Школьный портал
«Университетский проспект»

Новости Конкурсы Развлечения Проекты Обучение Контакты Поиск по сайту Вход Регистрация



Конкурс работ 2018


[Заявка на конкурс 2018](#) [Требования к конкурсным работам](#)

Национальный исследовательский Томский государственный университет


проводит Конкурс проектных, исследовательских и творческих работ среди учащихся 8-11 классов, которые в течение учебного года будут проводить исследования, готовить творческие работы, выполнять проекты. Особое внимание и предпочтение имеют групповые исследовательские или проектные работы в междисциплинарных областях:

- природа;
- общество;
- техника;
- человек;
- культура;
- предпринимательство.


Вы можете выбрать задание по материалам Школьного портала ТГУ «Университетский проспект» shkola.tsu.ru в разделе «Выбирай для себя» или предложить свою тематику в разделе «Предлагаю идею». Все участники конкурса получают вебинары и консультации, чтобы работы были современными, интересными и качественными. Победители будут награждены грамотами, которые дают дополнительные баллы при поступлении в вузы РФ. Для участия в Конкурсе необходимо зарегистрироваться и авторизоваться на Школьном портале «Университетский проспект» shkola.tsu.ru. Познакомиться с процедурой Конкурса.

 Национальный исследовательский
Томский государственный университет

Абитуриент



Новости

Мероприятия апреля для школьников 

Мероприятия в апреле для школьников!

- 1-8 апреля фото-конкурс "Забавные зверюшки"
- 3 апреля вебинар по проектной деятельности: Структура оформления проектной работы
- 5 апреля вебинар по исследовательской...

[Подробнее >>](#)

Опрос

1. На заочный этап конкурса подаются индивидуальные и групповые исследовательские, проектные и творческие работы. Работы представляются в текстовом формате, который оценивают члены экспертной комиссии ТГУ по представленным критериям.
2. На очном этапе участники представляют презентацию итоговой работы и собственную оценку значимости выполненной работы для персонального развития и дальнейшего самоопределения.
3. При выполнении групповой работы содержание и структура представляемого материала должны позволить оценить вклад каждого участника группы в общую результативность. Рекомендуется не включать в группу более семи человек.

Общие требования к содержанию работ заочного этапа.

4.1. Изложение основного содержания исследовательской работы должно включать:

1. обоснование актуальности и проблемы исследования (макс 20 баллов);
2. гипотезу исследования (макс 10 баллов);
3. цели, задачи исследования (макс 5 баллов);
4. этапы исследования (макс 5 баллов);
5. исследовательские подходы и методы (макс 5 баллов);
6. описание полученных результатов (макс 25 баллов);
7. обоснование значимости проведенного исследования для своего образования, профессиональной и научной ориентации (макс 25 баллов);
8. ссылки на используемые источники (макс 5 баллов).

4.2. Изложение основного содержания проектной работы должно включать:

1. обоснование актуальности/практической значимости выбранной темы (макс 20 баллов);
2. постановку целей и задач проекта (макс 5 баллов);
3. способы формирования проектной группы (макс 10 баллов);
4. описание плана проектных действий (макс 20 баллов);
5. описание полученных результатов проекта (макс 20 баллов);
6. обоснование значимости реализованного проекта для своего образования, профессиональной и научной ориентации (макс 25 баллов).

4.3. Изложение основного содержания творческой работы должно включать:

1. обоснование своего личного интереса в выбранном виде творческой деятельности (макс 30 баллов);
2. представление творческого продукта (литературное, аудиовизуальное драматическое или музыкальное произведения, фотографии скульптур, картин, архитектурных моделей) (макс 40 баллов);
3. обоснование значимости выполненной творческой работы для своего образования, профессиональной и научной ориентации (макс 30 баллов).

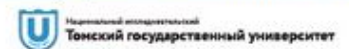
5. Общие требования и правила оформления текста.

Объем работы до 20 страниц печатного текста. Размер шрифта 14, Times New Roman, обычный; интервал между строк – 1,5; размер полей: левого 30 мм, правого – 10 мм, верхнего – 20 мм, нижнего – 20 мм. Текст размещается на одной стороне страницы. Все страницы нумеруются, начиная с титульного листа; на титульном листе номер страницы не ставится. Расстояние между названием раздела (заголовками главы) с последующим текстом должно быть равно трем интервалам. Заголовок оформляется посередине строки, точка в конце заголовка не ставится.

Титульный лист работы должен содержать следующие сведения:

- информацию об образовательной организации и направлении, в котором она представляется;
- название и тип работы, фамилия, имя автора (авторов), класс;
- данные о руководителе/консультанте;
- год написания.

Текст работы не должен содержать грамматических ошибок.



Абитуриент

Новости

Мероприятия апреля для школьников



Мероприятия в апреле для школьников!

- 1-8 апреля фото-конкурс "Забавные зверюшки"
- 3 апреля вебинар по проектной деятельности: Структура оформления проектной работы
- 5 апреля вебинар по исследовательской...

[Подробнее >>](#)

Опрос

Презентация: очный этап

- Стиль оформления
- Соотношение текста, рисунки, фотографии, схемы...
- Время выступления (5 минут!)

Климатическое районирование России и типы климатов
(по Б.П. Алисову)

- К арктическому поясу относятся сибирское побережье Северного Ледовитого океана и его острова, за исключением южного острова Новой Земли, островов Вайгача, Колгуева и других в южной части Баренцева моря. Количество солнечной радиации здесь очень мало, поступает она на поверхность только летом, весь год господствует арктический воздух.
- Зимой, во время полярной ночи, солнечная радиация не поступает на поверхность, но вода частично нагревает приземные слои воздуха (над полыньями), поэтому на островах средняя температура января несколько выше ($-20\dots-30^{\circ}\text{C}$), чем на побережье (до $-32\dots-36^{\circ}\text{C}$ на востоке). В западной части арктического пояса теплее вследствие влияния Атлантики. Зимой преобладают *морозные* и *сильноморозные погоды*. С прохождением циклонов связано ослабление морозов и снегопады.
- Летом из-за полярного дня довольно велика солнечная инсоляция, но значительная часть солнечных лучей отражается снегом и льдом. Солнечное тепло затрачивается на таяние снега и льда, прогревание поступающего с океана холодного воздуха, поэтому общий температурный фон низок. На северных островах средняя температура июля близка к 0°C , на побережье до $+5^{\circ}\text{C}$. В южной части пояса в Сибири приземные слои воздуха прогреваются до $+10^{\circ}\text{C}$. Преобладает *пасмурная* и *дождливая погода*.
- Годовое количество осадков невелико (200—300 мм). Лишь на северном острове Новой Земли, в горах Бырранга и на Чукотском нагорье оно возрастает до 500—600 мм. Осадки выпадают преимущественно в виде снега, который лежит на поверхности большую часть года.
- Архипелаги Земля Франца-Иосифа и Северная Земля лежат во внутриарктической климатической области с наиболее продолжительной полярной ночью и полярным днем, где влияние окружающих океанов и материков сказывается в наименьшей степени. В прибрежных районах Арктики выделяется три климатических области, самой суровой из которых является Сибирская. На Тихоокеанскую область отепляющее влияние оказывают воды и воздушные массы, поступающие со стороны Тихого океана. Наиболее теплой, но очень ветреной является Атлантическая область, находящаяся под влиянием Северной Атлантики. В арктическом поясе выделяется климат холодных арктических пустынь и климат тундр.

Климатическое районирование России и типы климатов (по Б.П. Алисову)

- ▶ К арктическому поясу относятся сибирское побережье Северного Ледовитого океана и его острова, за исключением южного острова Новой Земли, островов Вайгача, Колгуева и других в южной части Баренцева моря. Количество солнечной радиации здесь очень мало, поступает она на поверхность только летом, весь год господствует арктический воздух.
- ▶ Зимой, во время полярной ночи, солнечная радиация не поступает на поверхность, но вода частично нагревает приземные слои воздуха (над полярными), поэтому на островах средняя температура января несколько выше ($-20\dots-30^{\circ}\text{C}$), чем на побережье (до $-32\dots-36^{\circ}\text{C}$ на востоке). В западной части арктического пояса теплее вследствие влияния Атлантики. Зимой преобладают *морозные и сильноморозные погоды*. С прохождением циклонов связано ослабление морозов и снегопады.
- ▶ Летом из-за полярного дня довольно велика солнечная инсоляция, но значительная часть солнечных лучей отражается снегом и льдом. Солнечное тепло затрачивается на таяние снега и льда, прогревание поступающего с океана холодного воздуха, поэтому общий температурный фон низок. На северных островах средняя температура июля близка к 0°C , на побережье до $+5^{\circ}\text{C}$. В южной части пояса в Сибири приземные слои воздуха прогреваются до $+10^{\circ}\text{C}$. Преобладает *пасмурная и дождливая погода*.
- ▶ Годовое количество осадков невелико (200—300 мм). Лишь на северном острове Новой Земли, в горах Бырранга и на Чукотском нагорье оно возрастает до 500—600 мм. Осадки выпадают преимущественно в виде снега, который лежит на поверхности большую часть года.
- ▶ Архипелаги Земля Франца-Иосифа и Северная Земля лежат во внутриарктической климатической области с наиболее продолжительной полярной ночью и полярным днем, где влияние окружающих океанов и материков сказывается в наименьшей степени. В прибрежных районах Арктики выделяется три климатических области, самой суровой из которых является Сибирская. На Тихоокеанскую область отепляющее влияние оказывают воды и воздушные массы, поступающие со стороны Тихого океана. Наиболее теплой, но очень ветреной является Атлантическая область, находящаяся под влиянием Северной Атлантики. В арктическом поясе выделяется климат холодных арктических пустынь и климат тундр.

Экологическая классификация природных ресурсов



Помощь в сопровождении:

- Факультеты и институты ТГУ -
- Педагогический десант ТГУ
- Студенческая приемная комиссия
- Преподаватели и студенты ТГУ
 - Антропянская Лариса Николаевна
8 906 948 42 66 antropan@mail.ru
 - Жилина Татьяна Николаевна
8 909 540 23 24 zhilinatn@mail.ru

Институт биологии, экологии,
почвоведения, сельского и лесного
хозяйства

Институт военного образования

Институт искусств и культуры

Институт экономики и менеджмента

Институт прикладной математики и
компьютерных наук

Юридический институт

Геолого-географический факультет

Исторический факультет

Механико-математический факультет

Радиофизический факультет

Факультет журналистики

Факультет иностранных языков

Факультет инновационных технологий

Факультет психологии

Факультет физической культуры

Физико-технический факультет

Физический факультет

Филологический факультет

Философский факультет

Химический факультет

Факультет довузовской подготовки

Филиал в г. Новосибирске

Факультеты и учебные институты

Название факультета	Телефон	Web сайт	Email	Адрес
1 Институт биологии, экологии, почвоведения, сельского и лесного хозяйства	8 (3822) 529-853	http://bio.tsu.ru	decan@bio.tsu.ru	634050, г. Томск, пр. Ленина, 36, главный корпус ТГУ, деканат каб. 139
2 Физический факультет	8 (3822) 529-651	http://ff.tsu.ru	dean@phys.tsu.ru	634050, г. Томск, пл. Новособорная, 1, главный корпус СФТИ



Обучающиеся 10 класса Областного государственного бюджетного общеобразовательного учреждения кадетская школа-интернат «Томский кадетский корпус» стали участниками творческой лаборатории *«Тринадцать с половиной талантов Марии Леонтьевны Халфиной»*.

Уникальный проект, представленный *Екатериной Комаренко, Екатериной Малковой и Юлией Кутузовой* - ученицами МАОУ Гимназия № 26 г. Томска, выполняется под руководством учителя русского языка и литературы *Натальи Григорьевны Мячиной*.

Команда уже не первый год работает над большим проектом *«Литературное наследие города Томска. Писатели и поэты»*



Проекты и исследования с ТГУ

изменить статус

Томск

Добавить запись...

Записи сообщества

Проекты и исследования с ТГУ

вчера в 19:03

Добрый день, уважаемые коллеги!
Завершается работа в рамках сетевой образовательной программы "Основы проектирования"! Шаблоны проектов и исследований прилагаются.

Мы ждем ваши работы на Конференции школ-партнеров ТГУ!

<https://shkola.tsu.ru/competition/rabota2018/infa.php>

Логика проектирования - шаблон.doc
92 КБ

Исследование - шаблон.docx
13 КБ

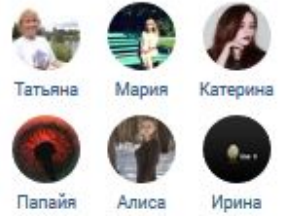
Нравится Комментировать 12



Вы участник

Подписаны 4 друга

Участники 7



Ссылки 2 ред.

Конкурс проектных и исследовательских работ 2018
shkola.tsu.ru

Абитуриент - 2018 | Томский государственный университет
abiturient.tsu.ru

Фотоальбомы 1



Группа ВК «Проекты и исследования с ТГУ»

https://vk.com/project_with_tsu

Тьюториал – 14 апреля 2018

Г.

- Искусство презентации
- Печа-куча
- Знакомство с ТГУ

