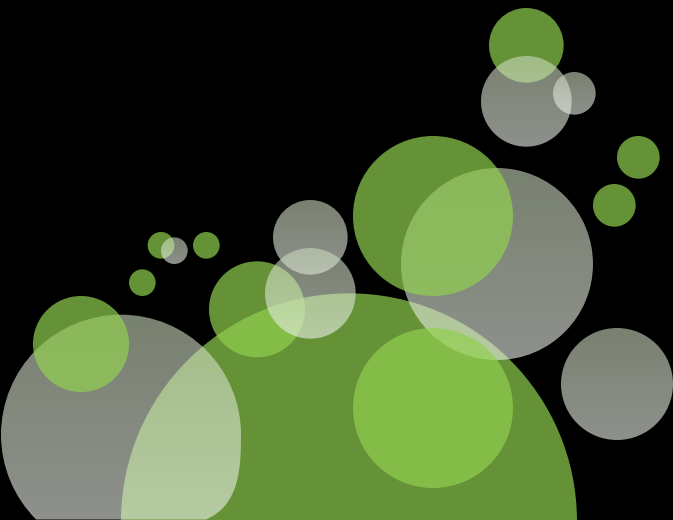


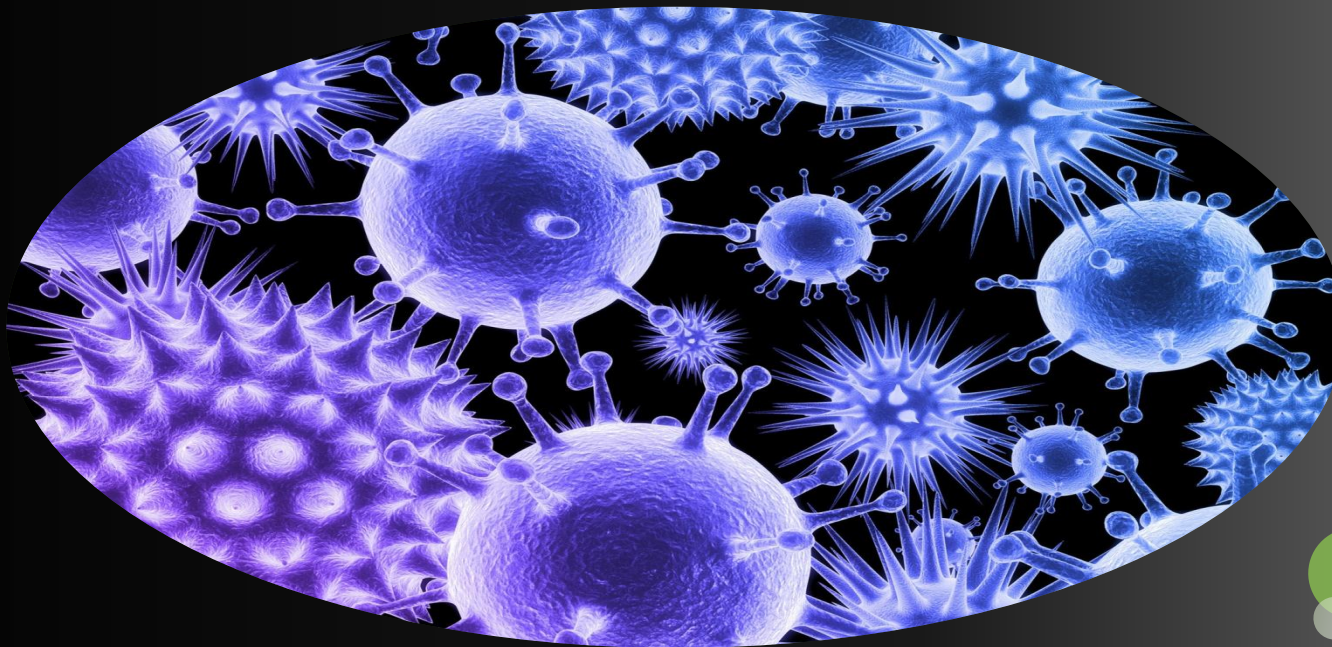


Происхождение названий бактерий, вызывающих инфекции

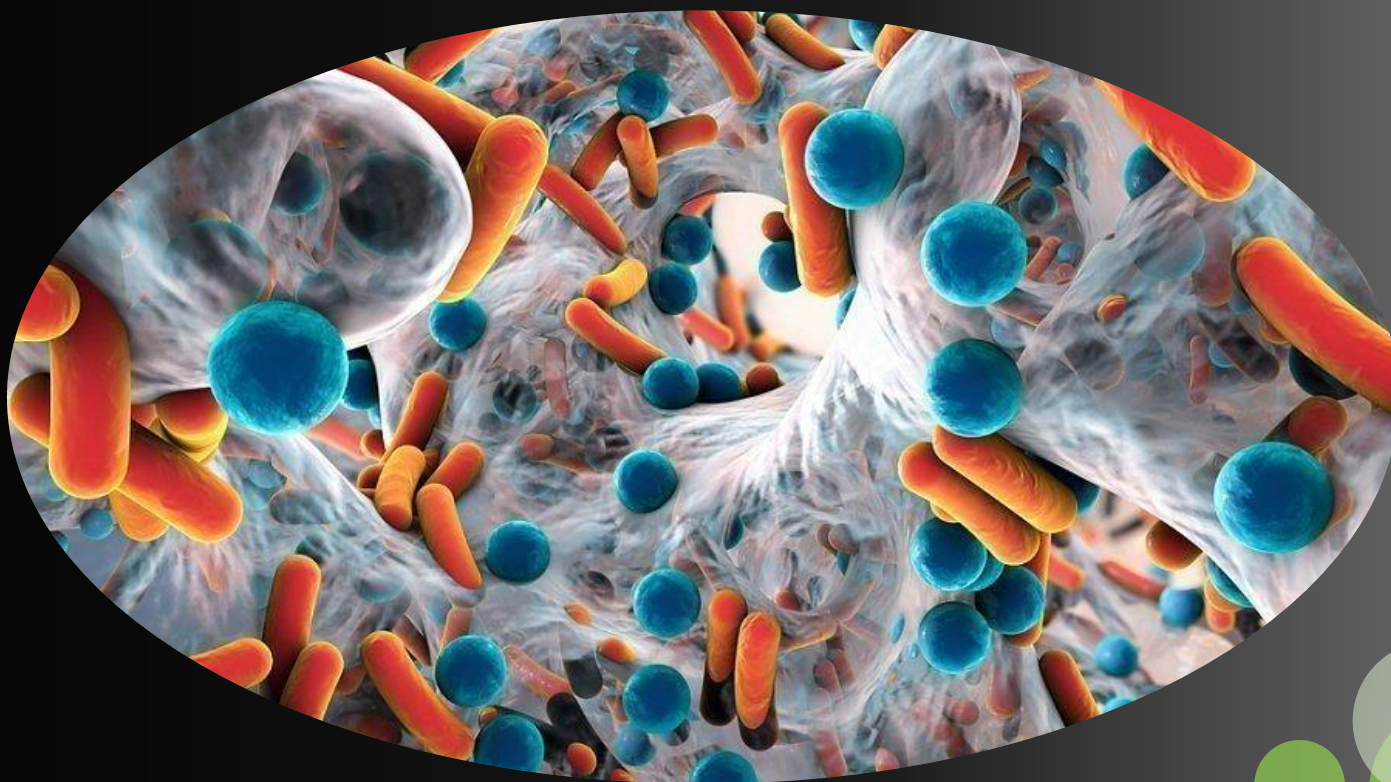


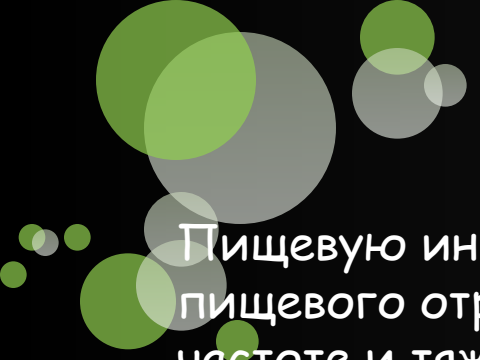
Автор работы: Нарумова Умеда
Студентка 2 курса магистратуры
группа Т4240

Присутствие в пищевых продуктах некоторых микроорганизмов или метаболитов, образующихся в результате их роста, может вызывать различные заболевания человека. Загрязнение пищевых продуктов патогенными микроорганизмами приводит к различным инфекционным заболеваниям - брюшному тифу, паратифу, дизентерии, холере, бруцеллезу, туберкулезу, сибирской язве и др. Присутствие патогенных микроорганизмов даже в небольшом количестве в пищевом продукте может вызвать заболевание, так как в организме человека они начинают активно размножаться. Патогенные микроорганизмы попадают в пищевые продукты различными путями: распространяются воздушным путем, через воду, больных людей и животных, бациллоносителей, насекомых, грызунов.



По форме все бактерии разделяются на шаровидные — кокки, палочковидные — собственно бактерии и извитые — спираиллы и вибрионы.

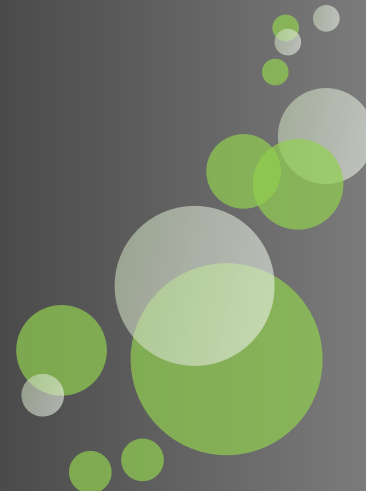




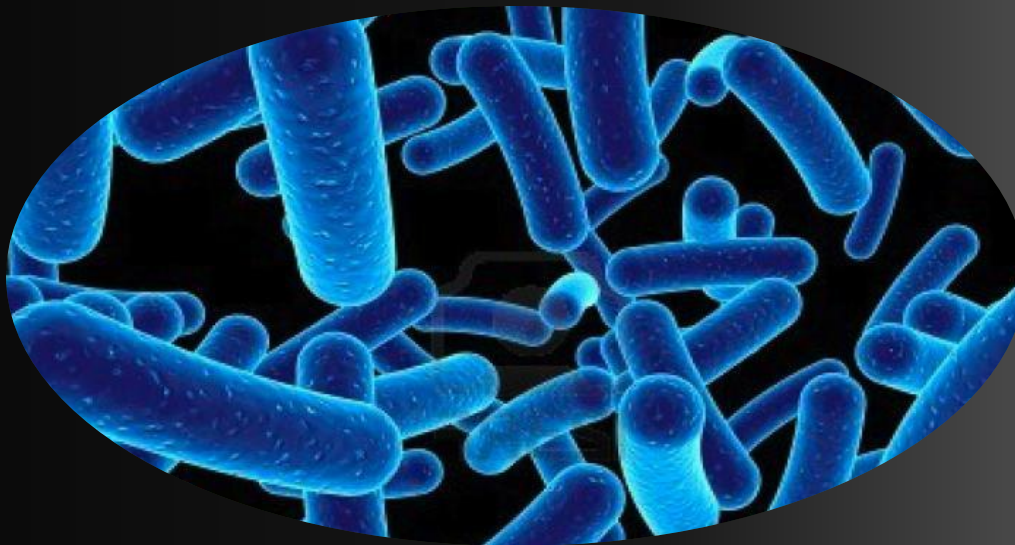
Пищевую интоксикацию вызывают стафилококки. Примером пищевого отравления является также ботулизм. Самыми важными по частоте и тяжести вызываемой болезни являются следующие виды микроорганизмов: коагулазоположительный стафилококк, золотистый стафилококк, сальмонелла

Стафилококки (лат. *Staphylococcus*, от др.-греч. σταφυλή — «виноград» и κόκκος — «зерно») — род бактерий семейства *Staphylococcaceae*.

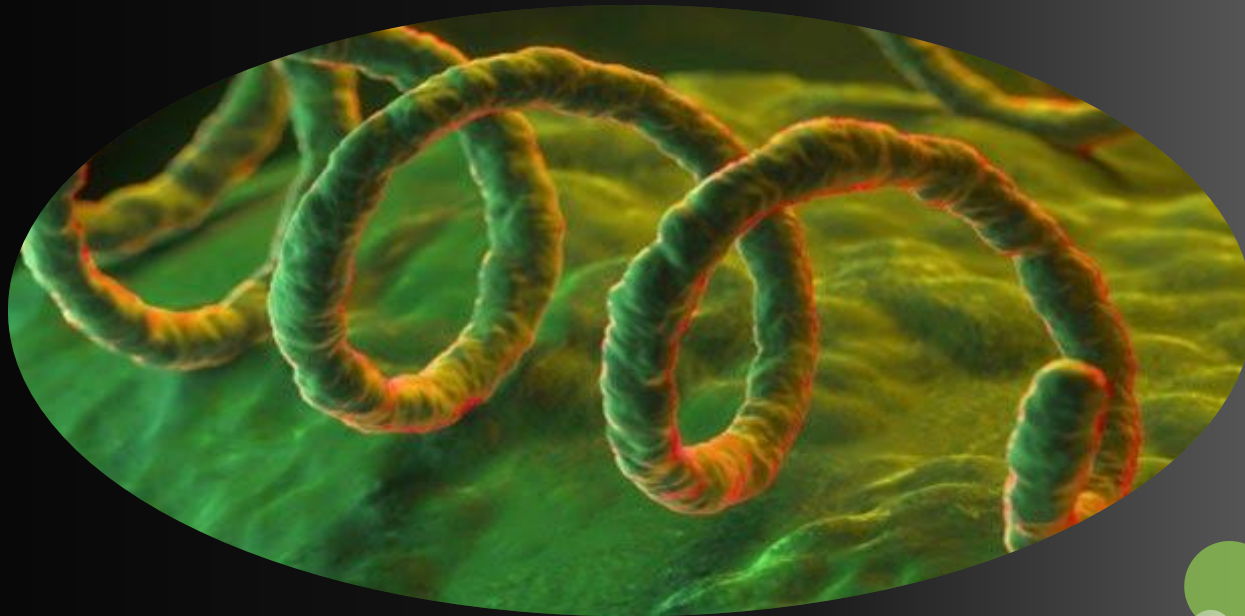
Впервые стафилококки были обнаружены Пастером и Кохом в 1878 г. Подробно описал клиническую картину, вызываемую стафилококками, и изучил их Розенбах (1884).



Палочковидные бактерии, или палочки, — это микроорганизмы цилиндрической формы (от греч. «бактерион» — палочка). От их имени и произошло название всех таких микроорганизмов. А вот те бактерии, которые образуют споры (защитный слой, предохраняющий от неблагоприятных воздействий окружающей среды), называются бациллами (от лат. «бациллум» — палочка). К спорообразующим палочкам относится бацилла сибирской язвы, страшной болезни, известной с древних времен



Извитые формы бактерий — это спирали. Например, спириллы (от лат. «спира» — изгиб) представляют собой бактерии, имеющие форму спирально изогнутых палочек с двумя-тремя завитками. Это безвредные микробы, за исключением возбудителя «болезни укуса крыс» (судоку) у человека.



Болезнь Лайма

- Инфекционное заболевание обладающее большим полиморфизмом клинических проявлений и вызываемое по крайней мере тремя видами бактерий рода *Borrelia*, типа спирохет.
- Болезнь Лайма — самая распространённая болезнь, передаваемая клещами в Северном полушарии. Бактерии передаются человеку через укус инфицированных иксодовых клещей. Ранние проявления болезни могут включать жар, головные боли, усталость и характерную кожную сыпь, называемую мигрирующая эритема. В большинстве случаев симптомы могут быть купированы антибиотиками, в особенности если диагноз и лечение проводятся на ранних стадиях развития болезни.



Взрослый клещ черноногий
— переносчик болезни Лайма.



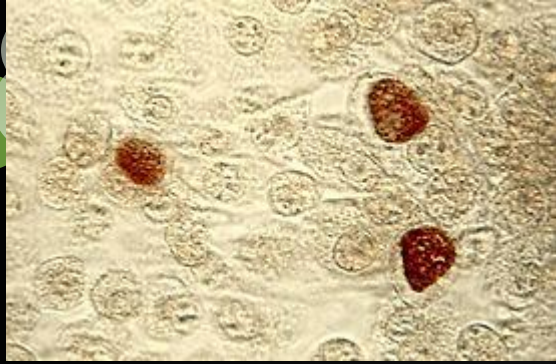
Характерная сыпь,
вызванная болезнью
Лайма.



Доброкачественная
лимфоцитома кожи на
щеке.

Хламидии

- Хламидии имеют округлую форму, диаметр 250—350 нм, размножаются внутриклеточно, как вирусы, культивируются в куриных эмбрионах, в организме белых мышей, в перевиваемых клеточных культурах.
- Хламидии обладают гемагглютинирующей и токсической активностью, относительно устойчивы во внешней среде: при комнатной температуре сохраняются в течение нескольких суток, обычные дезрастворы убивают их в течение 3 часов. Чувствительны к антибиотикам тетрациклинового ряда, левомицетину, гентамицину, макролидам, полусинтетическим пенициллинам. Главные хозяева хламидий — человек, млекопитающие, птицы.
- Возбудители трахомы, конъюнктивитов с включениями (паратрахома), урогенитальной патологии, пневмонии у новорожденных и младенцев, венерической формы синдрома Рейтера, пахового лимфогранулематоза и др.
- Впервые была выделена у свиньи. Различные штаммы вызывают конъюнктивит, энтерит и пневмонию у животных и характеризуются повышенной резистентностью к сульфадиазину и тетрациклину.
- Ранее рассматривались как третий биовар, является возбудителем заболеваний грызунов .



Сап

- Контагиозное зоонозное бактериальное хроническое инфекционное заболевание, протекающее по типу септикопиемии с образованием специфических гранулём и абсцессов (сапных узелков) и проявляется язвенным ринитом и лимфаденитом, гнойно-некротическими поражениями кожи. В основном сап поражает лошадей, мулов и ослов.

Лихорадка от кошачьих царапин

- Лихорадка от кошачьих царапин (фелиноз, доброкачественный лимфоретикулёз, гранулёма Молляре) - острое инфекционное заболевание. Возникает после укусов и царапин кошек. Заболевание характеризуется воспалением регионарных лимфатических узлов, лихорадкой и общей интоксикацией.

Туляремия

- Зоонозная инфекция, имеющая природную очаговость.
Характеризуется интоксикацией, лихорадкой, поражением лимфатических узлов. Возбудитель заболевания — мелкая бактерия *Francisella tularensis*. При нагревании до 60 °C погибает через 5—10 минут. Носители палочки туляремии — зайцы, кролики, водяные крысы, полевки. В природных очагах периодически возникают эпизоотии.
Инфекция передается человеку или непосредственно при контакте с животными (охота), или через заражённые пищевые продукты и воду, реже аспирационным путем (при обработке зерновых и фуражных продуктов, обмолоте хлеба), кровососущими членистоногими (слепень, клещ, комар и др.).



Туляремическое
поражение кожи
правой руки



Рожа

- Распространенная **инфекционная** болезнь. Острое, нередко рецидивирующее инфекционное заболевание, вызывается стрептококками.
- Инкубационный период от 3 до 5 дней. Начало болезни острое, внезапное. В первые сутки более выражены симптомы общей интоксикации (сильная головная боль, озноб, общая слабость, возможна тошнота, рвота, повышение температуры до 39-40 °С).
- Через 6-12 часов от начала заболевания появляется чувство жжения, боль распирающего характера, на коже — покраснение (эритема) и отек в месте воспаления. Пораженный рожей участок четко отделяется от здорового возвышенным резко болезненным валиком. Кожа в области очага горячая на ощупь, напряжена.



