

# Разбор

30 сентября



# Функциональное зонирование

## #6 Функциональное зонирование

Время выполнения: 45 минут

№  Оценка (заполняется жюри)

Функциональное зонирование – один из способов изображения территории с помощью выделения некоторых зон, различающихся по использованию и функциям пространства. Начальный этап выполнения этой работы – картирование местности.

Ваша задача – создать **черновик** с полевыми наблюдениями, обработкой которых Вы займетесь в камеральных условиях завтра. Учтите, что задание необходимо выполнить качественно, чтобы сэкономить время.

! У вас будет отдельное время, чтобы сделать все аккуратно завтра

■ Красной линией обозначена граница исследуемого участка. Отобразите использование всех объектов **внутри нее** и обозначьте площадные зоны.

■ Вы можете использовать карту на этой странице для пометок, однако основное задание выполняется на бланке (второй лист).

■ Не забудьте про обязательные элементы карты (даже чернового варианта):

- масштаб
- стрелка на север
- легенда, отображающая все использованные вами условные обозначения
- название
- дата и примерное время выполнения

Помните о том, что вам доступны разнообразные способы картографирования.

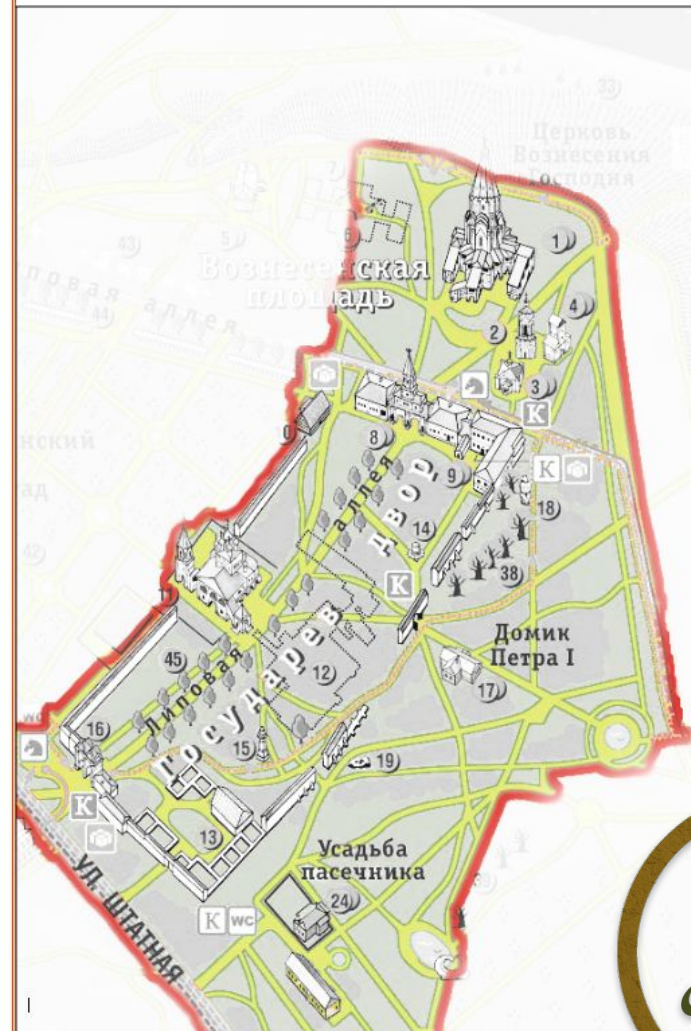
■ В целях экономии времени допустимо использование монохромного формата с площадными знаками (карта даже в черновом варианте должна быть читаемой!)

■ Помимо выделения функциональных зон, выполните дополнительные задания:

- разделите здания на 3 группы по времени постройки
- обозначьте места максимального скопления людей
- места, в которых необходимо что-либо исправить.

\*\*\*

Убедительная просьба следить за временем и сдать задание в точном месте и в точное время, которое будет указано куратором! Работы, сданные позже срока, не будут приниматься!



# Функциональное зонирование

- Масштаб 1:2200
- Не забывайте:
  - Название (адекватное и похожее на задание)
  - Стрелка на север (у многих ошибка 30-40 градусов)
  - Дата
- За пункты выше можно было получить 4/15 баллов



# «Межнар»-часть



- Легенда (2р):
  - Легенда есть
  - Она отражает использованные Вами условные знаки
  - Она читаема и понятна
  
- Читаемость (1р):
  - Все условные знаки хорошо различимы относительно фона
  - Проверяющие могут отличать условные знаки друг от друга



# «Межнар»-часть 2

- Общее впечатление (1р):
  - Субъективная оценка общего результата
  - Оценка адекватности выбора условных знаков
  - Общая композиционная целостность
  
- Точность (1р):
  - Объекты и зоны, указанные на вашей карте, соответствуют действительности



# Задания

- 3 группы зданий (3р):
  - XVI-XVII век
  - XIX век
  - Недавно построенные здания
- Туристы (1+1р):
  - Места наибольшего скопления людей расположены вдоль главной аллеи и около достопримечательностей
  - За маршруты давался +1 балл
- Нужды (1р):
  - В большинстве случаев вообще не делали
  - Надо было отметить некоторые памятники и дорожки без лавочек



# Камеральная обработка



# Функциональное зонирование

- Масштаб 1:2500 (!) (2р)
- Стрелка на север (0,5р)
- Название (1р)
- Общая организация (2р):
  - Элементы карты легко находятся
  - Карта легко читаема
  - Легенда не разбросана по углам и поэтому читаема





# Функциональное зонирование

- Группы растительности (2р):
  - Лес
  - Газон
- Рекреационные зоны (3+1р):
  - Зоны выделены адекватно и логично
  - Зоны хорошо различимы на местности
  - Объяснения и аннотации +1р
- Остальные задания
  - Маршруты (0,5р)
  - Места скопления и группы по возрасту (2р)



# Функциональное зонирование

- Легенда (5р):
  - Наличие объяснений зон
  - Многоуровневая
  - Логичная и связная
- Общее впечатление (3р):
  - Не слишком яркая
  - Правильные цвета
  - Легко читаема
  - В целом красивая и аккуратная

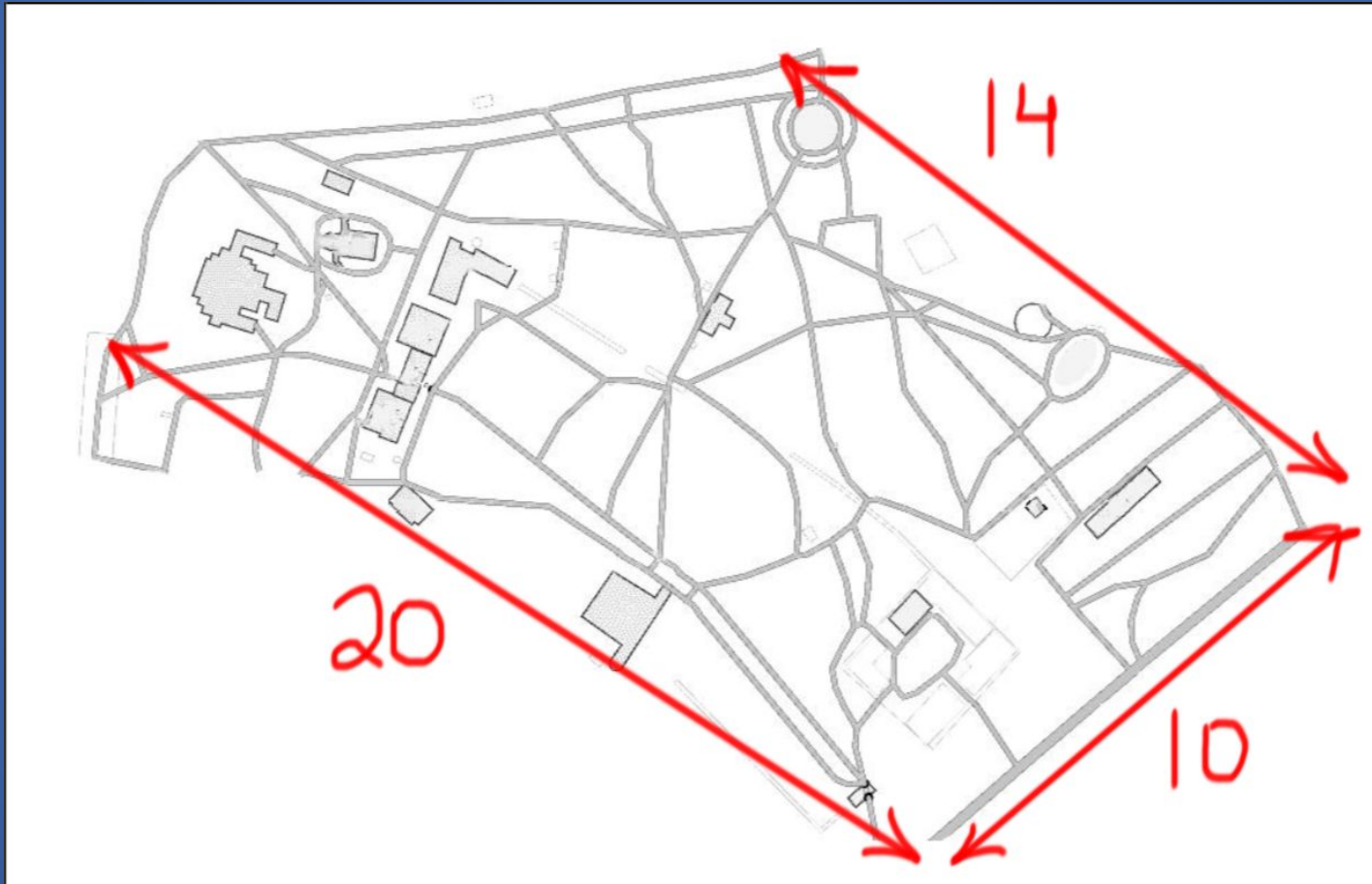


# Функциональное зонирование

- Инфраструктура (1р)
- Разнообразии картографических приемов (2р):
  - Разные цвета
  - Штриховки
  - Ареалы
  - Границы



# Измерение площади



# Вычисления

- Площадь:

$$S_{\text{карта}} = \frac{a+b}{2} * h = \frac{14\text{см}+20\text{см}}{2} * 10\text{см} = 170\text{см}^2$$

$$S_{\text{реальная}} = S_{\text{карта}} * 625 \frac{\text{м}^2}{\text{см}^2} = 106250\text{м}^2$$

- Разница с многоугольником на Google Earth менее 3%





# СТОК

- $$Q_{\text{общ}} = h_{\text{слоя}} * S = 3 \frac{\text{мм}}{\text{ч}} * 3,5 \text{ч} * 106250 \text{м}^2 = 1,05 * 10^{-2} \text{м} * 106250 \text{м}^2 = 1155 \text{м}^3$$

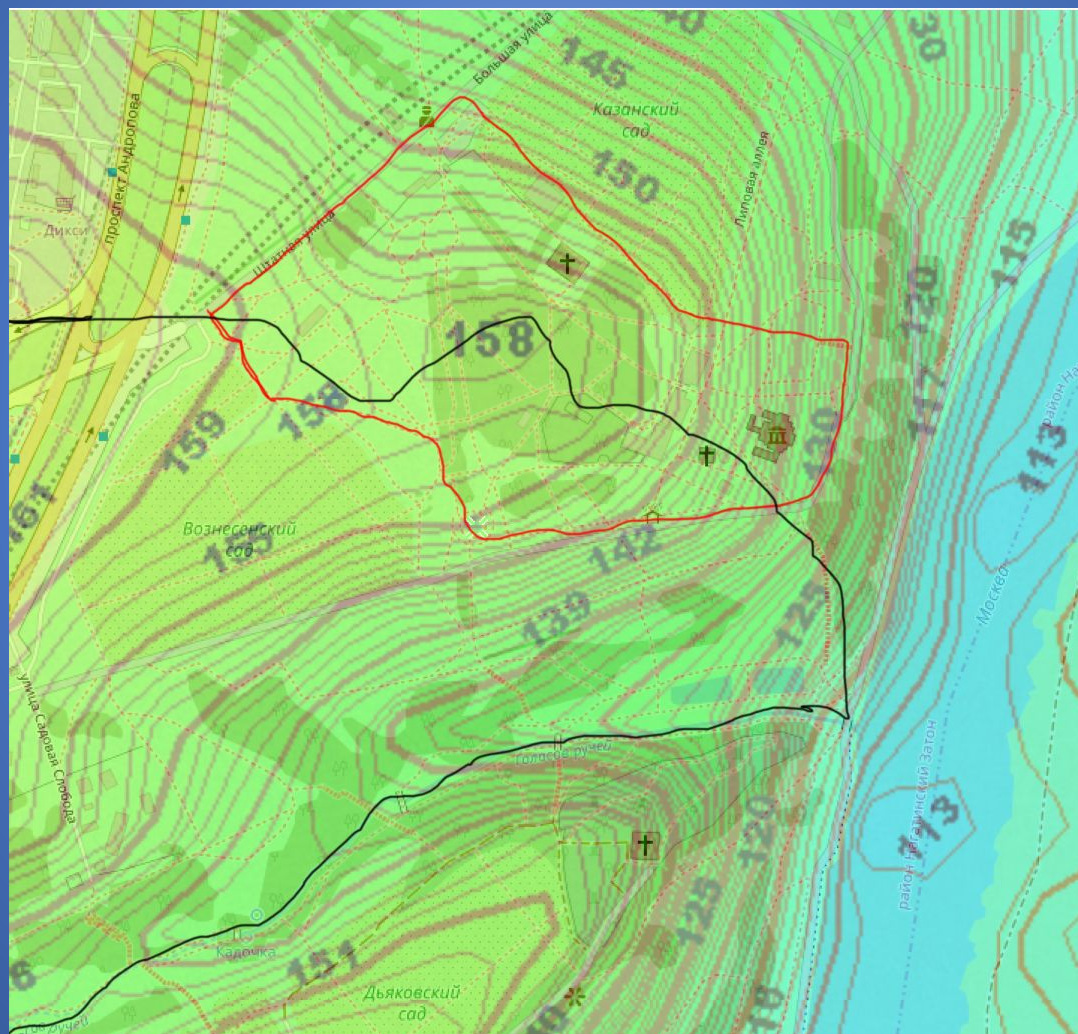
С газона стечет 20% осадков, в лесу стечет 12% осадков. Газон занимает 40% территории, лес - 60%

$$Q_{\text{сток}} = Q_{\text{лес ст.}} + Q_{\text{газ.ст.}} = 1155 \text{ м}^3 * 0,2 * 0,4 + 1155 \text{ м}^3 * 0,12 * 0,6 = 176 \text{ м}^3$$

$$Q_{\text{вп}} = Q_{\text{общ}} - Q_{\text{сток}} = 979 \text{ м}^3$$



# Гипсометрическая карта



# Сток 2

- К бассейну относится 35-40% площади полигона, поэтому объем выпавших осадков составит  $\approx 470\text{м}^3$

Из этих  $470\text{м}^3$  стечет примерно 15%, то есть  $70\text{м}^3$

$$\Delta W = \frac{\Delta Q}{\Delta T} = \frac{70\text{м}^3}{12600\text{с}} \approx 0,005 \frac{\text{м}^3}{\text{с}}$$

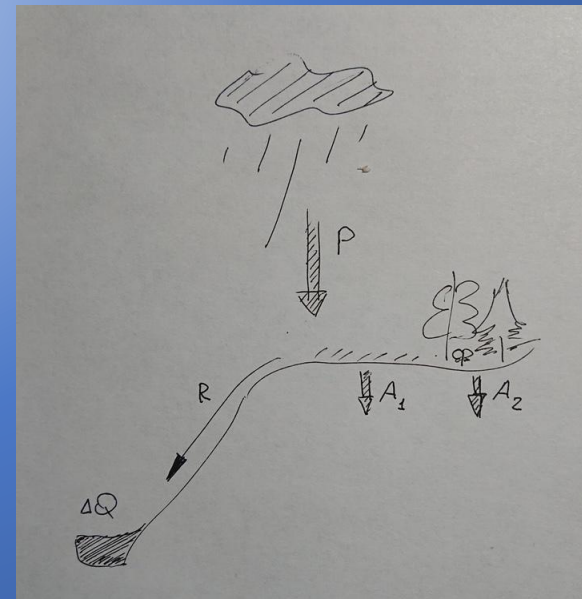




# Сток 3



- Водораздел (1р)
- Лужи образуются в плоских местах (1р), Сток идет в Москву-реку и Голосов ручей. Расход воды во втором резко возрастает (2р)
- Площади участков (1+1р)
- Схема (2р)



# Ландшафты

- За ландшафты по 1
- За элементы по 0,5
- Варианты ответов вида:
  - \*один сорт яблок\*
  - \*другой сорт яблок\* не принимались





# Индексы

- За каждую ячейку по 0,25 баллов.
- Если не попали по сумме, но правильно вычислили индекс, то 0,25 за 2 ячейки
- Государев двор в целом объектом не является, поэтому не оценивался
- Дворец Алексея Михайловича не посещался, поэтому тоже не оценивался



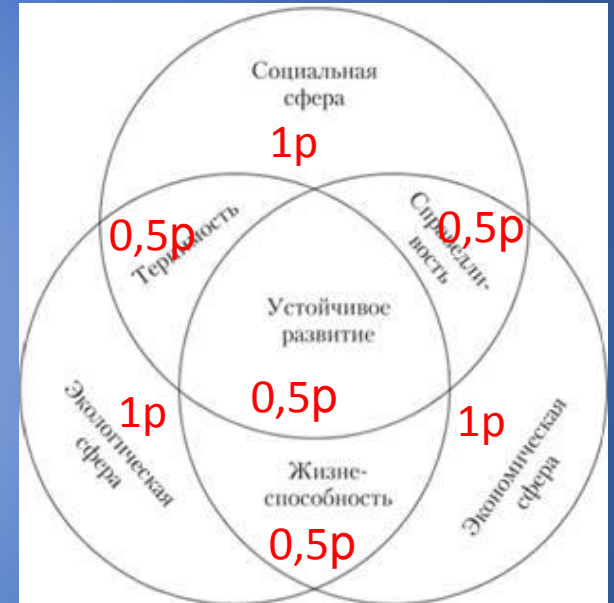
# СВОТ

- Все пункты относятся к парку, а не к посетителям
- Сильные и слабые стороны – по тому, что есть в парке сейчас
- Возможности и угрозы – по тому, что может быть, в основном внешние факторы
  
- За каждый пример по (1р)
- За понимание смысла ячейки максимум (1р)



# Эссе

- Вступление (1р)
- Тезис (1р):
  - Вектор развития/одна тема, вокруг которой работаем
  - Утверждение о необходимости изменений и развития
- Вывод (1р)
- Темы (5р) – согласно схеме
  - Жюри могло ставить и дробные баллы
  - Обычно за центр получали 0,25 и выше



# Эссе 2

- Объем текста 400 слов (1р)
- Язык (1р):
  - Ошибки не затрудняют чтение
  - Ошибки не бросаются в глаза
- Общее впечатление (1р)
- Наличие плана (2р)
- Наличие плюсов и минусов предложенного Вами варианта развития (2р)



Ну вот, в общем-то, и все

