

Бюджетное профессиональное образовательное
учреждение Омской области
«Медицинский колледж»

НОМИНАЦИЯ «ЭКЗОТИЧЕСКИЕ МИФЫ»

Забытое «дерево ЖИЗНИ»

Участник конкурса:

Канахин Владимир Владимирович

студент группы Ф-104

специальности «Лечебное дело»

Руководитель:

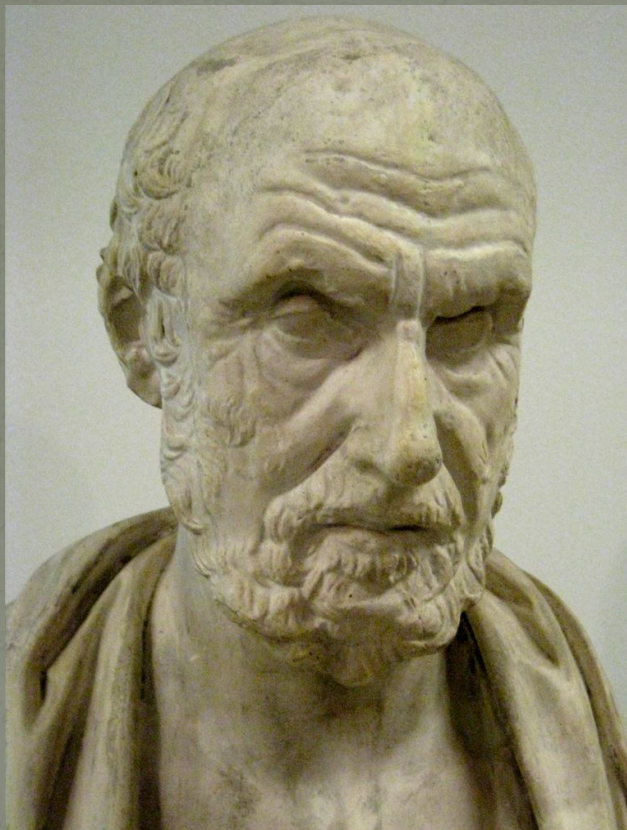
Антонова Анна Степановна

преподаватель дисциплины

«Фармакология»

ГИППОКРАТ

(около 460 года до н. э., остров
Кос — около 370 года до н. э.,
Ларисса)



Рождению медицины предшествовал поступок изменивший ход истории человечества: отделить формальное (научное знание) от мистических и оккультных наслоений человеческой психики. Врачевание, как ремесло, позволяющее человеку зарабатывать на жизнь, становится образом жизни. Появляются новые, формализованные разделы знания, отделённые от эмоций, стремления к обогащению и восприятия больного человека в качестве источника наживы. В том числе и фармакология, используя опыт предшествующих тысячелетий, позволившая объяснить действие растений на организм человека и заложить методы лечения больных и профилактики заболеваний. Одним из первых растений, применявшихся в династии Гиппократов, на основе которого создавалась новая наука, становится алоэ, известное впоследствии, как *Aloe barbadensis* Miller

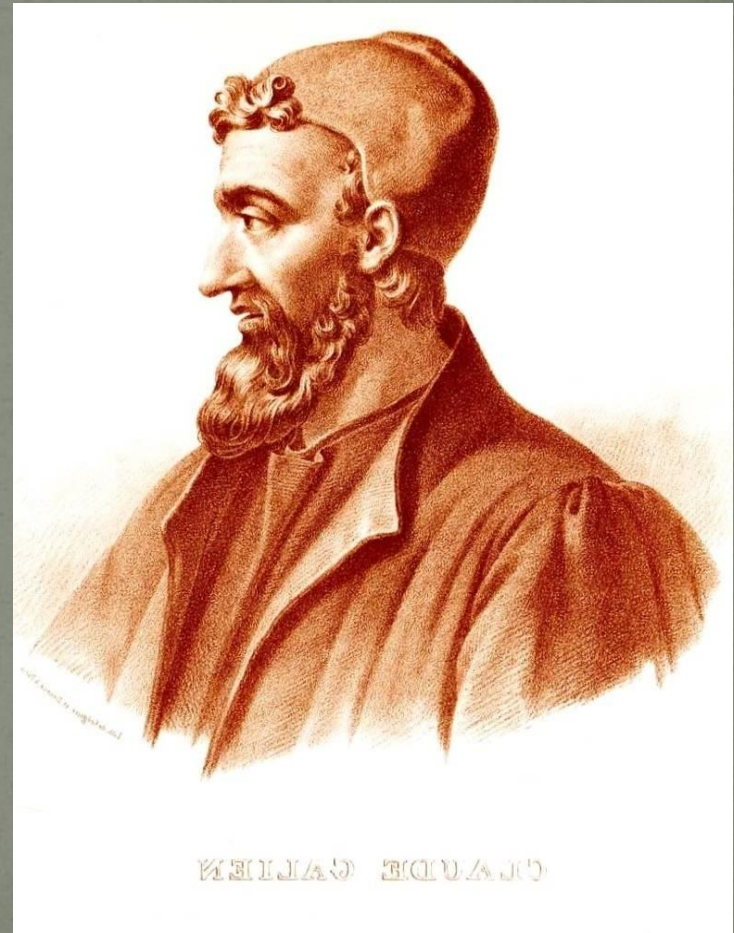
Врач, философ, мистик и оккульти.
"черная тень гиппократата". Известен тем, что совершил попытку повернуть научное знание вновь в русло языческих верований и традиций, но уже в рамках новых, сложившихся за это время традиций и полученного опыта: отвары, настои, настойки и экстракты. Всё это становилось наследием языческих колдовских обрядов и обретало новую форму. Среди больных и болящих укоренялось доступное смысловое значение лекарственных свойств растений:

"ЛЕКАРСТВО ЛЕЧИТ"

Страждущему оказалось достаточно такой формулировки, что бы быть готовым выложить монеты за всё, что ему предложат. Так сложился коммерчески подход в молодой науке: принцип "лечить болезнь (а не больного)." Который не оспаривается и донные.

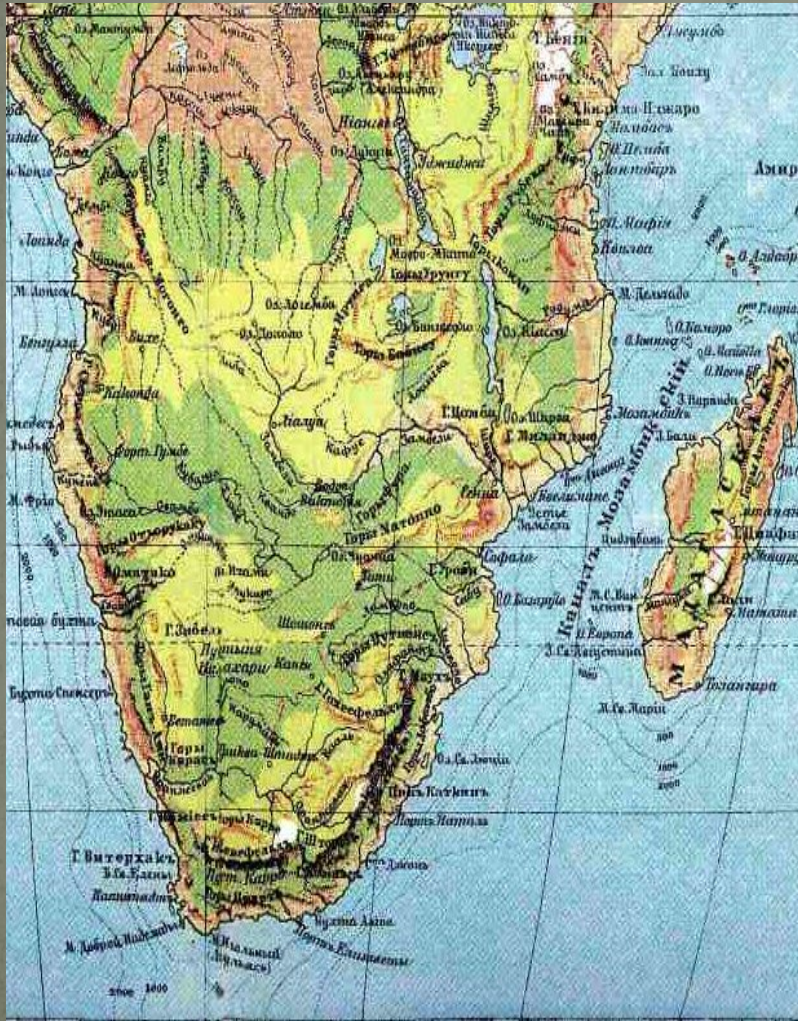
ГАЛЕН

(греч. Γαληνός; 129 или 131 год —
около 200 или 217 года)



ALOE VERA

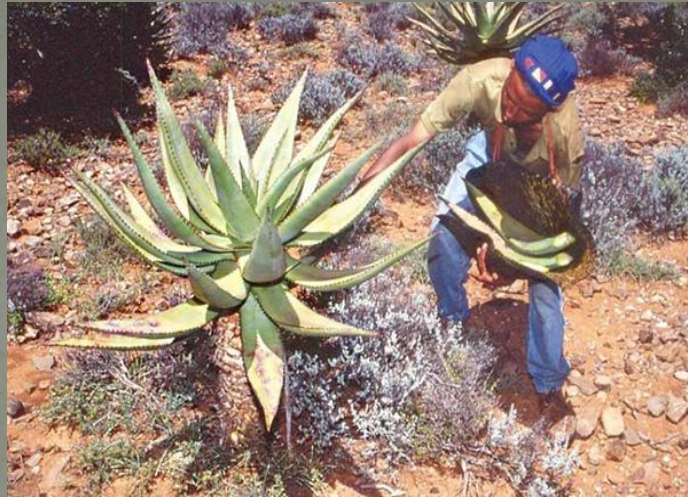
Aloe barbadensis Miller, vel *Aloe vulgaris*



Растения рода Алоэ происходят из аридных областей (пустынь) Южной и тропической Африки, Мадагаскара и юго-западной оконечности Аравийского полуострова (откуда и привозилось в земли древнего Египта).

Во времена Римской республики (в результате похода в западную и южную африку), растение привезли в Рим, где оно пользовалось большим спросом среди врачей того времени.

АФРИКАНСКАЯ ЛЕГЕНДА



В древности в Африке жил старый колдун. Он лечил людей от болезней, помогал многим в беде. Сам за свою долгую жизнь никогда не болел. И на восемьдесят четвертом году жизни вдруг настигла его болезнь. Да такая, что не выпрямиться, не разогнуться от боли. И подумал колдун, что его время вышло и пошел умирать в пустыню.

Увидел он дерево с мясистыми листьями и мощным ровным стволом, старик устал, его мучила жажда, он подумал:»Наверное в толстых листьях этого странного дерева много влаги». И сказал:»Прости меня дерево, но мне нужен сок твоих листьев, и я отломлю только один, боль сильнее и сильнее скручивает меня, и скоро я уже не захочу пить, скоро я умру.



Я не боюсь смерти, но что будет с моими соплеменниками, кто их будет избавлять от болезней? Кто им поможет если охота будет неудачной? И так как он был колдуном, то понимал язык зверей, птиц и деревьев и услышал как дерево ответило ему:»Не печалься! Возьми несколько моих листьев, выпей сок и иди назад к своим людям. У тебя еще есть дело, ты должен вырастить нового колдуна и передать ему свои знания, прежде чем уходить». Колдун послушал дерево, выпив сок из девятого листа, он выпрямился и засмеялся, забыл о боли и, не оглянувшись, зашагал к селению. А позади него осталось стоять дерево с искривленным стволом, поменявшееся с ним судьбой. И с тех пор у всех древесных алоэ изогнутые стволы, и тех же пор оно исцеляет людей от множества болезней и хворей.

ОБЩИЕ СВОЙСТВА

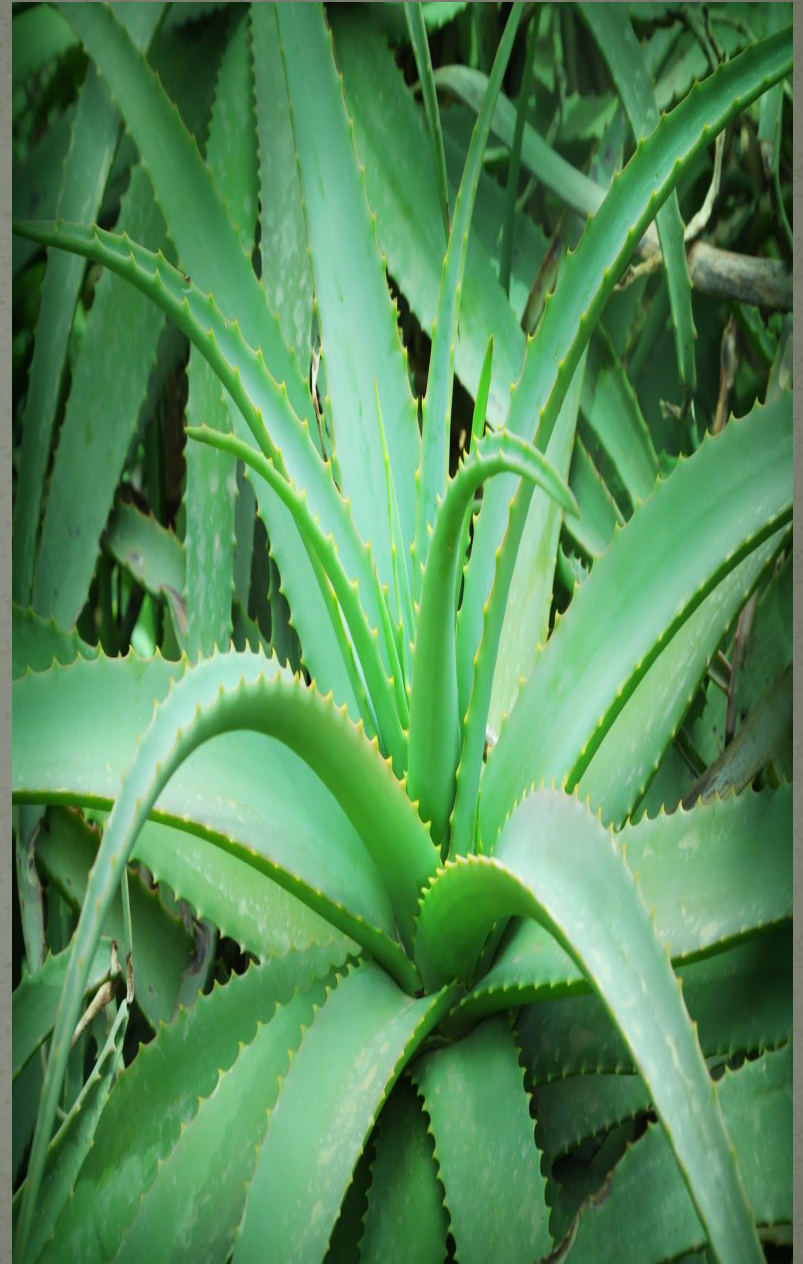
Многолетнее суккулентное тропическое растение. Относится к биогенным стимуляторам, влияет на процессы метаболизма и регенерации тканей. Обладает выраженными слабительными, секреторными, противовоспалительными, ранозаживляющими, противомикробными, бактерицидными свойствами. Медицинское применение Алоэ Вера, пустынного суккулента из Африки, члена семейства лилий, идет еще из древней Месопотамии около 2100 г. до н.э., 600 лет спустя, египтяне отметили, что растение можно использовать для лечения ожогов, инфекций





Из более чем 300 видов Алоэ, известно 4 вида, которые обладают медицинскими свойствами. Большинство современных практикующих врачей и ученых, пишущих об алоэ вера и его выдающихся целебных свойствах, узнали о поразительных особенностях этого растения благодаря собственному опыту его применения. Ученые часто задают вопрос, как в одном-единственном растении может аккумулироваться столько полезных свойств? Как может алоэ вера быть одновременно (и при этом не давать побочных эффектов):

- одним из самых эффективных антитоксичных компонентов;
- мощным иммуномодулятором;
- сильным противовоспалительным компонентом;
- анальгетиком;
- стимулятором клеточного роста;
- веществом, ускоряющим заживление поврежденных тканей;
- антисептиком;
- богатым источником питательных веществ;
- нормализатором работы пищеварительной системы;
- Адаптогеном



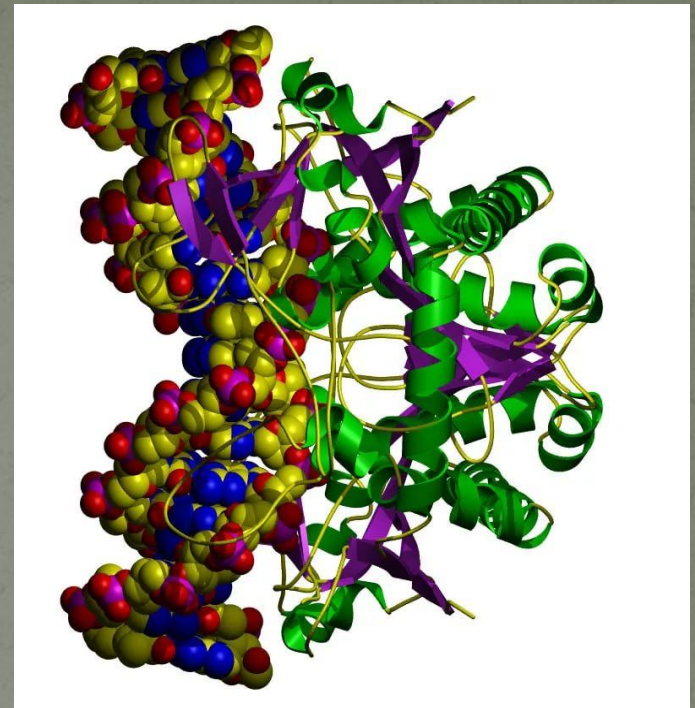
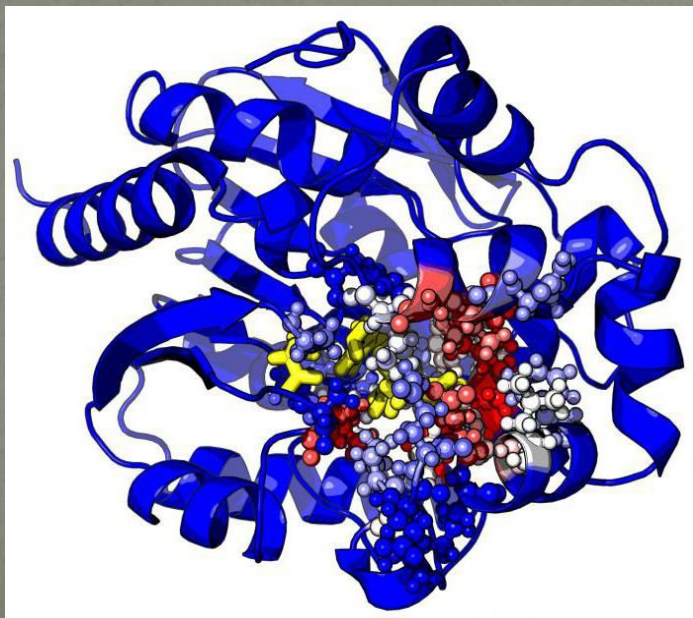
Классификация содержащихся в Aloe vera vera натуральных компонентов (около 200 наименований):

- аминокислоты;
- антрахиноны;
- ферменты (ускорители реакций, происходящих в организме);
- лигнин;
- минералы;
- моно- и полисахариды;
- салициловая кислота;
- сапонины;
- стеролы;
- витамины.



Минералы

На сегодняшний день в алоэ вера найдено множество различных минералов, из которых самыми важными являются следующие: кальций, хром, медь, железо, магний, марганец, калий, фосфор, натрий, цинк.

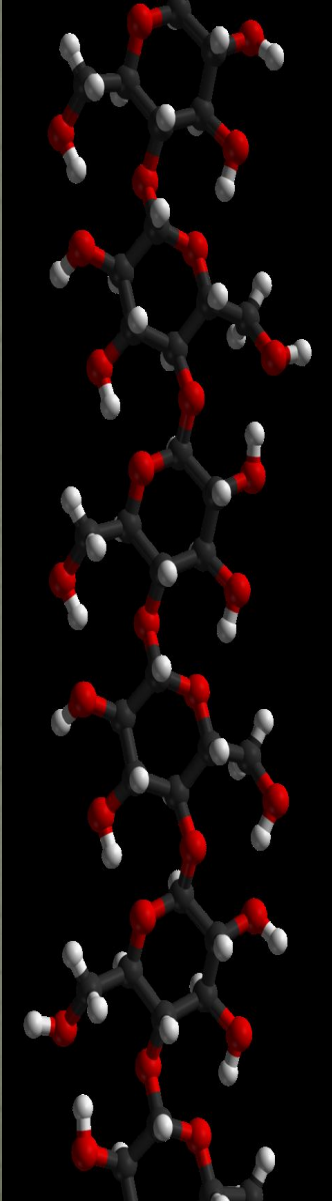


Лигин

Содержится в стенках клеток и межклеточном пространстве и способствует проникновению питательным веществам алоэ вера проникать глубоко внутрь.



Моно- и полисахариды



Алоэ вера содержит в себе простые сахара, в том числе глюкозу, фруктозу и маннозу, которые называются моносахаридами, а также более сложные, длинноцепочечные сахара – полисахариды. Моносахариды отличаются простой структурой, под воздействием ферментов легко расщепляются и усваиваются организмом.

Более сложные, длинноцепочечные сахара, в которых глюкоза и манноза находятся в связанном виде, называются полисахаридами, или глюкоманнанами.

Главным образом, целебные свойства алоэ вера обусловлены полисахаридом под ацеманнан, и его свойствами:

- восстановление и укрепление иммунной системы;
- противовирусное действие;
- стимулирование процесса образования макрофагов;
- почти на 50% увеличивать активность Т-лимфоцитов.

Салициловая кислота

В Aloe vera присутствует салициловая кислота. По своим свойствам данное вещество сходно с аспирином: снимает жар и борется с воспалением, снижая температуру тела.

Современные исследователи считают, что, благодаря своим противовоспалительным свойствам и способности препятствовать свертыванию крови, алоэ может быть полезным при широком круге медицинских проблем, включая:

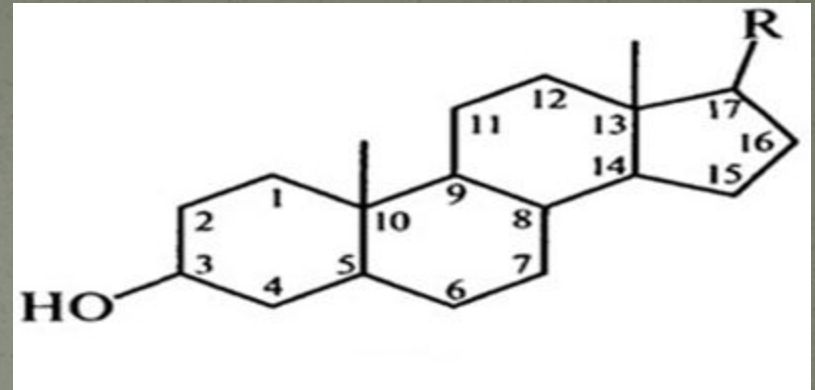
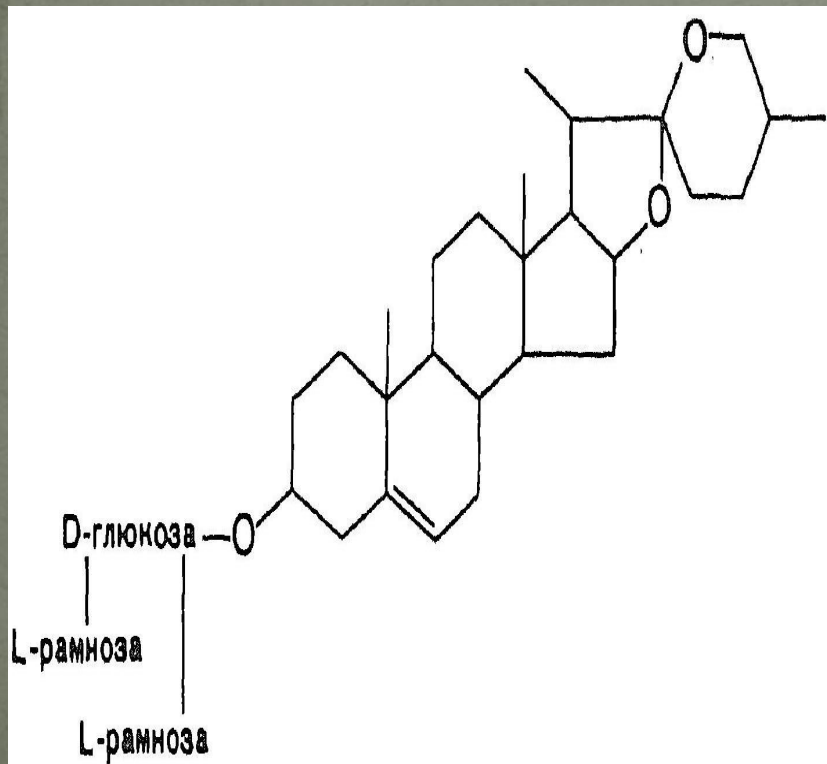
- жар и боль;
- сердечные приступы;
- инфаркты;
- инсульт;
- рак;

- проэклампию у женщин из группы высокого риска;
- слабоумие;
- болезнь Альцгеймера;
- диабет (осложнённые проблемами ССС)



Сапонины

Сапонины – природные вещества с очищающими и антисептическими свойствами, при соединении с водой образующие мыльный пенный раствор.



Стероиды

Стероиды – растительные природного происхождения с болеутоляющими, противовоспалительными и антисептическими свойствами. Основные стероиды, содержащиеся в алоэ вера:

- бета-ситостерол;
- лупеол;
- кампестерин

Витамины

- В алоэ вера содержится много витаминов. Перечислим самые основные:
- А (бета-каротин и ретинол)
- В₁ (гтамин)
- В₂ (тиамин)
- В₃ (рибофлввин)
- В₆ (пиридоксин)
- В₉ (фолиевая кислота)
- В₁₂ (цианокобаламин)
- С (аскорбиновая кислот)
- Е (токоферол)

Витамин С (фото)



НАУКА В ПРАКТИКЕ ВРАЧА



Выпускник омского медицинского института, граф М.Г. Подданаец-Дацевич, в 70-х годах 20-го столетия разрабатывал лекарство для лечения кровеносной системы нижних конечностей, пораженных варикозом.

Результат превзошел все ожидания: был получен дисперсный препарат, влияющий на лимфатическую систему в целом. И главной его составной частью становится легендарный столетник: Aloe.

Воспаление лимфоузлов
разработка М.г. Подданиц-
Дацевич

Компресс лекарственный

Лист алоэ вымыть, срезать шипы, снять с одной стороны кожицу, приложить к воспалённому лимфоузлу, закрепить узким лейкопластырем, наложить салфетку, перевязать.

Компресс держится 12 часов.

Необходимое условие:

отрицательный диурез

Внимание: провоцируется сокращение стенки лимфоузла на любом участке лимфосистемы.





Воспаление лимфосистемы
разработка М. Г. Подданиц-
Дачевич

Recipe:

folium Aloe cum pulpa
250,0ml

Beet rubrum 250,0ml

Mel apis 250,0ml

Caehorus 250,0

Misce, resistere 2 weeks in
caliginoso loco

Da

Signa: по одной столовой
ложке 3 раза в день

«ДРЕВО ЖИЗНИ»

Вопили джунгли, пели не смолкая
Вопили в колокольчики лиан
Вниз головой дразнили попугаи
Вниз головой висящих обезьян
Крутились хороводы испарений
Текла змея, древесный хлюпал сок
И полыхал цветов душистый гений
Алоэ там – чудовищный цветок
Шла девушка: лианы отклоняла
Мерцали белым чёрные глаза
Заметила алоэ, обломала
Лишь фейерверком бразнула роса
Кольцом в носу задумчиво кивая
Сиреневый растягивая рот
И лепестки гиганта обрывая,
Гадала вслух: "придёт" иль "непридёт"
"Не любит", "любит"... О, стерпи такое
Другой цветок, большого горя нет
Любой цветок, но только не алоэ
Ведь только раз цветёт он в сотню лет...



СПИСОК ИСПОЛЬЗОВАННОЙ ЛИТЕРАТУРЫ

1. Даников Н.И. Целебное алоэ /М.: ЭКСМО, 2012г.
2. Калюжнова И. Алоэ / М. :ЭКСМО, 2003г.
3. Канахин В.В. Психологическое консультирование как необходимое условие повышения эффективности деятельности сотрудников организации / Улан-Удэ: БЭПИ, 2011г. – 70с.
4. Канахин В.В. Прикладные аспекты теории сенсорных систем: экспертиза в практике психолога (анализ безусловной информации) // Новосибирск: НИКП, 2013г.
5. Канахин В.В. Прикладные аспекты теории сенсорных систем: теория пороговых сигналов в области клинической психологии // Новосибирск: НИКП, 2013г.
6. Спиридонов В.Ф. Функциональная организация процесса решения мыслительной задачи / М.: РГГУ, 2006. – 226с.