

Арт-кафе

Размещение в городской среде

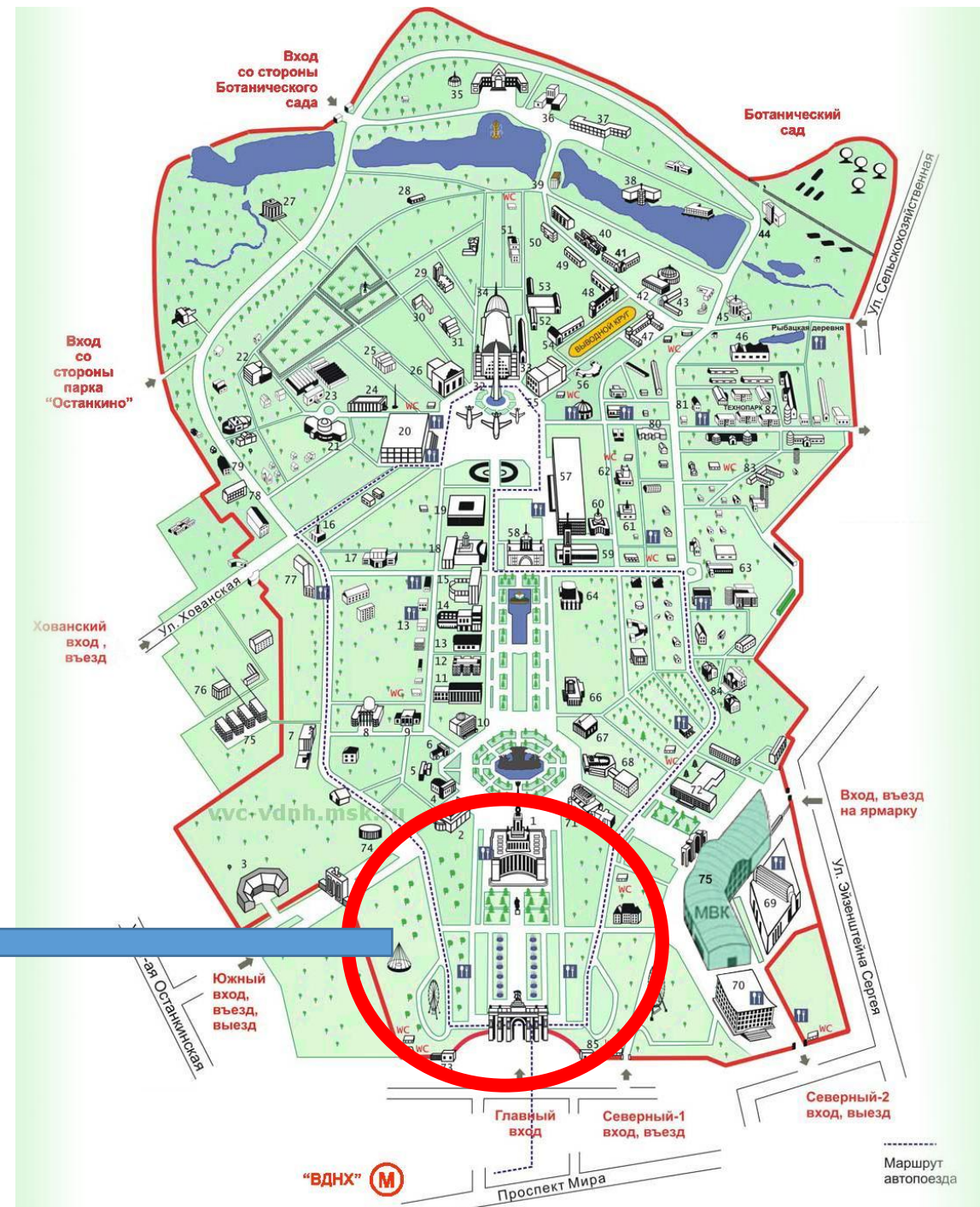
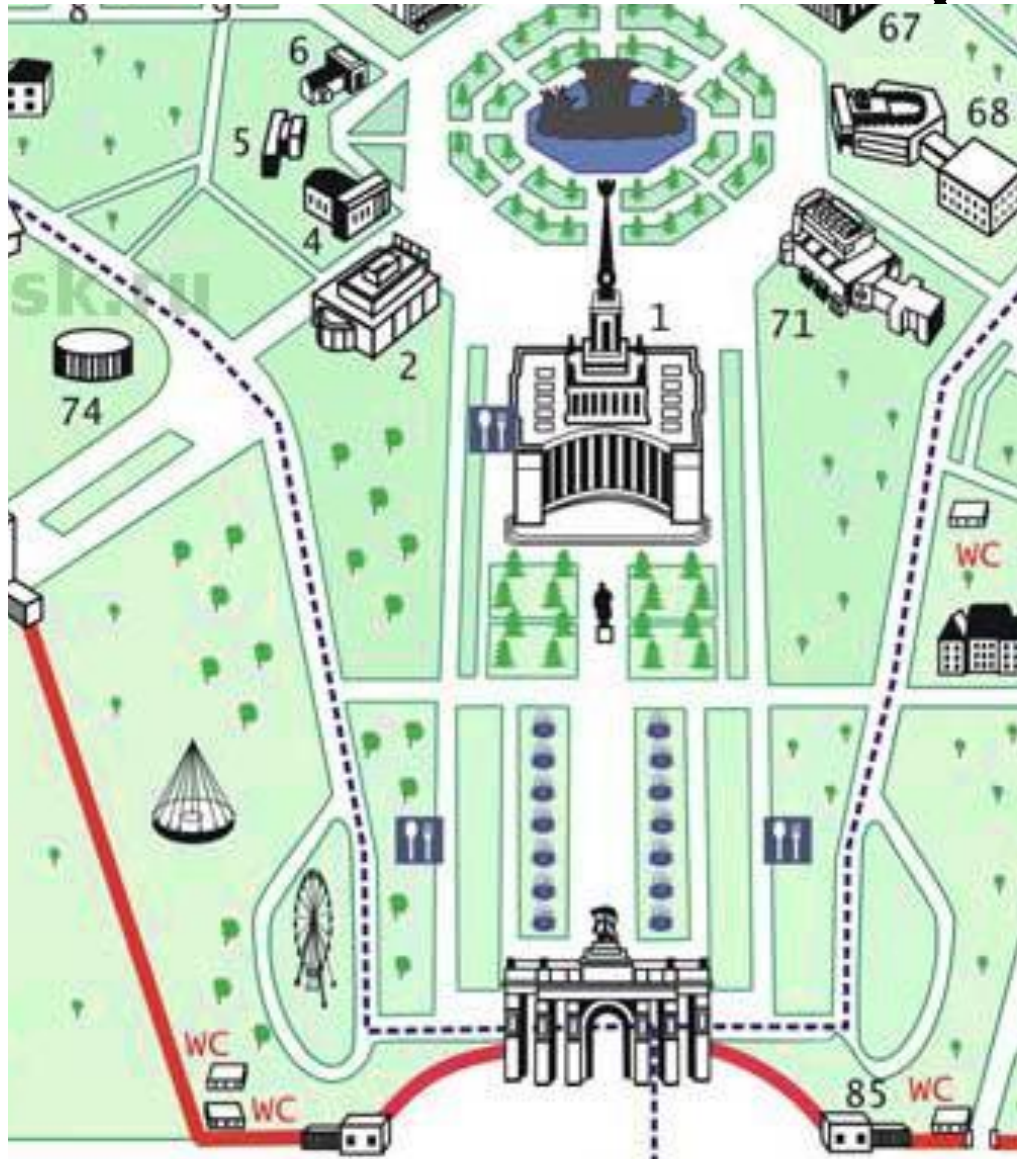
- Каждое архитектурное сооружение существует в реальном контексте городской среды, активно участвуя в его формировании.
- В свою очередь особенности контекста застройки и окружающего ландшафта во многом определяют композиционное решение сооружения.
- Городской ландшафт, рассматривается как совместное произведение природы и человека, поэтому при проектировании необходимо учитывать уже сложившуюся среду с существующей застройкой.
- Можно выделить два типа взаимного влияния между архитектурным объектом и ландшафтом:
 - - сознательное подчеркивание контраста;
 - - тесное слияние объекта с окружением.

Предпроектный анализ

- анализ сложившейся градостроительной ситуации с точки зрения средовых и природно-климатических факторов, и оценить:
 - - размеры участка, его функциональное содержание и местоположение в структуре города;
 - - характер окружающей застройки;
 - - пешеходно-транспортную ситуацию, определить основные направления, удобные связи с остановками транспорта и основными градостроительными объектами;
 - - рельеф и природно-ландшафтные особенности участка (водоемы, деревья, кустарник, поле и т.д.);
- Необходимо проанализировать основные точки визуального восприятия участка для проектирования, для приоритетных направлений раскрыть самые выгодные элементы композиции

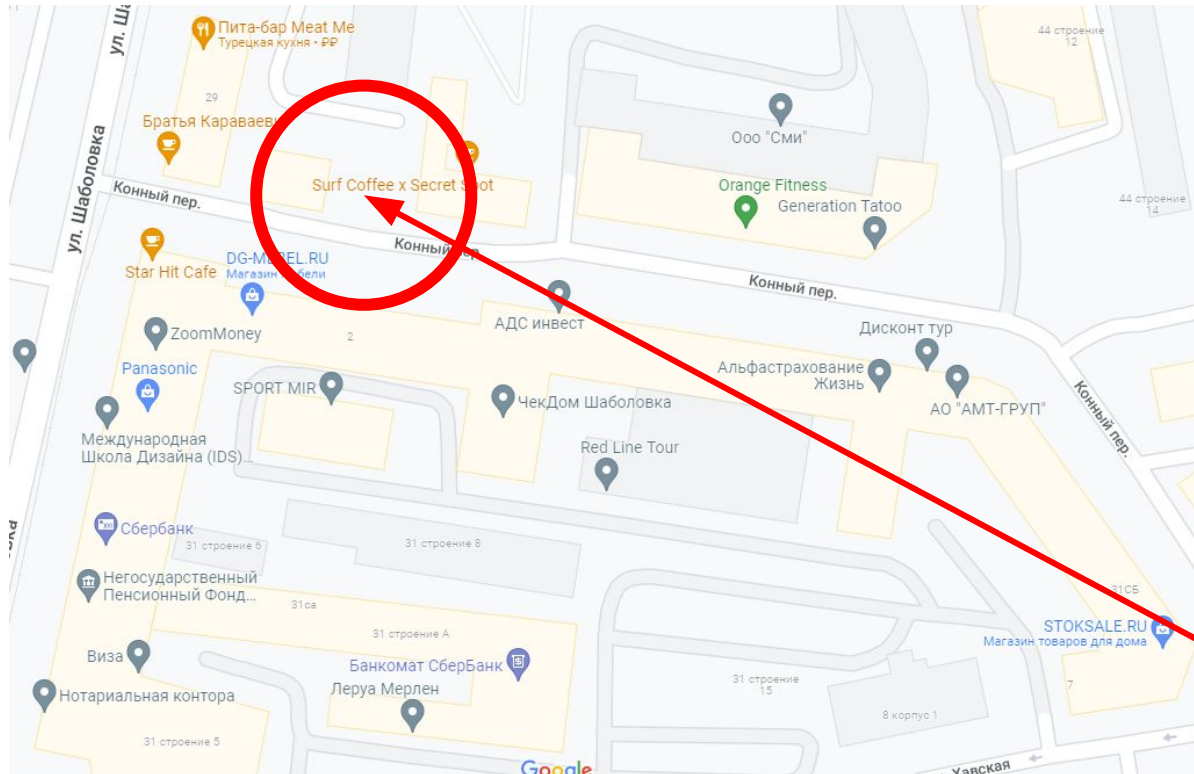
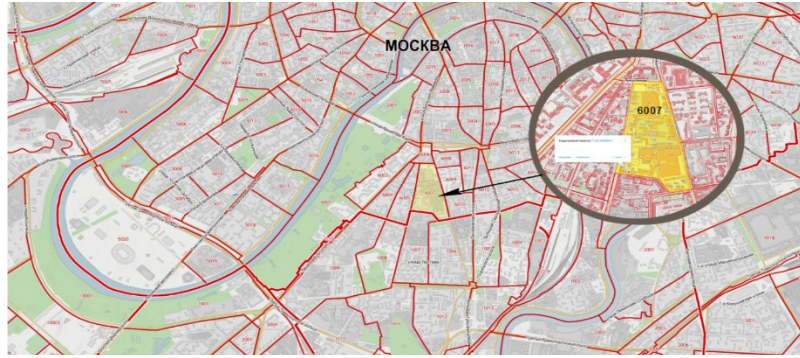
Ситуация 1

ВДН

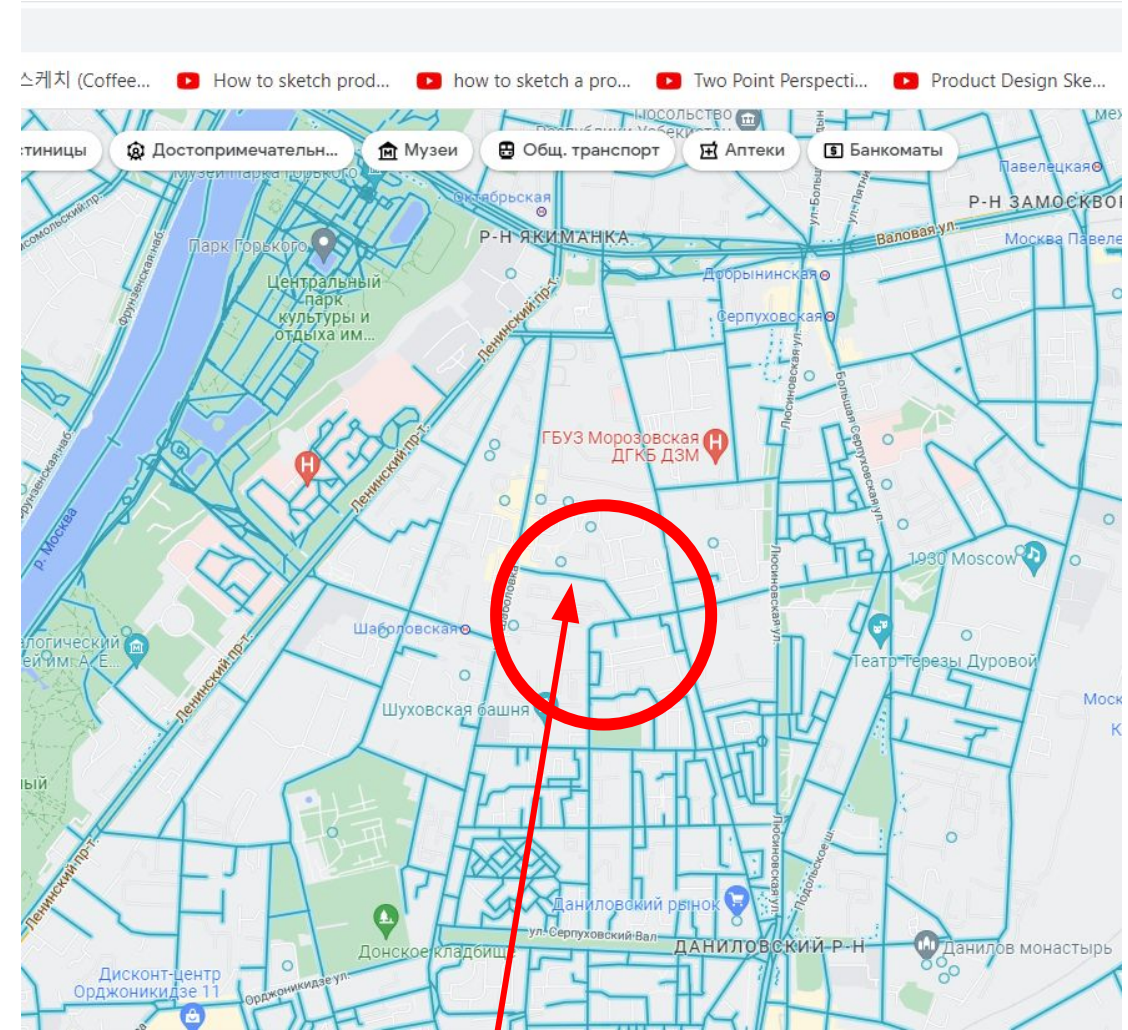


Ситуация 2: г. Москва, Конный переулоч, вл14, между домами 29 и 12..

Ситуационный план 2



вл14,



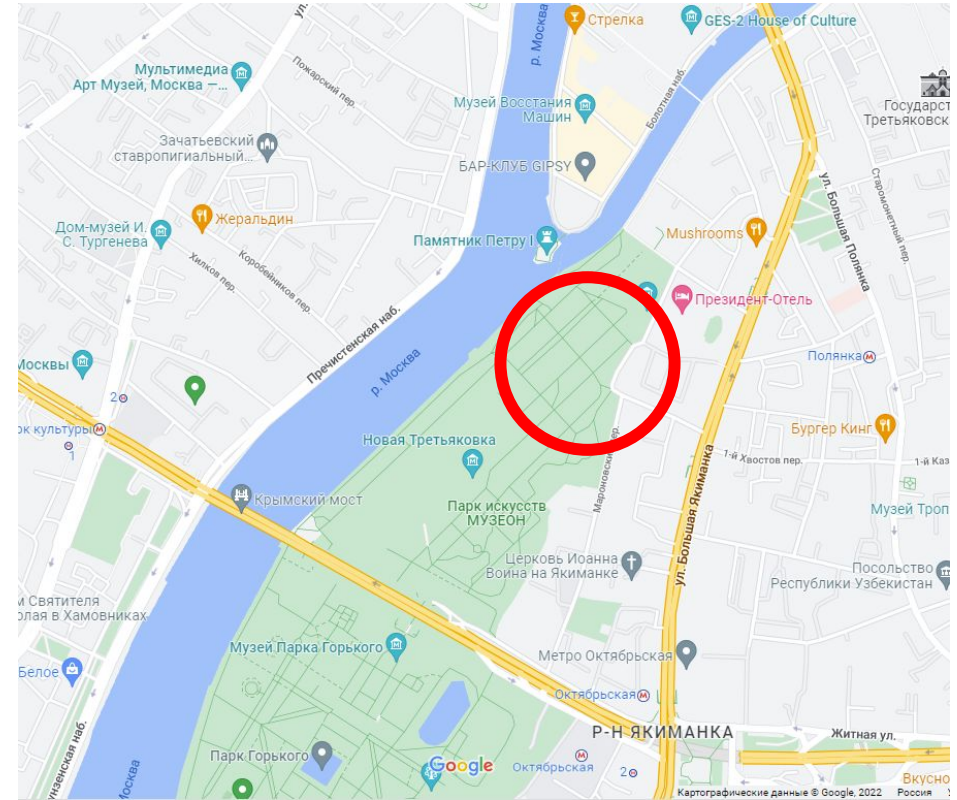
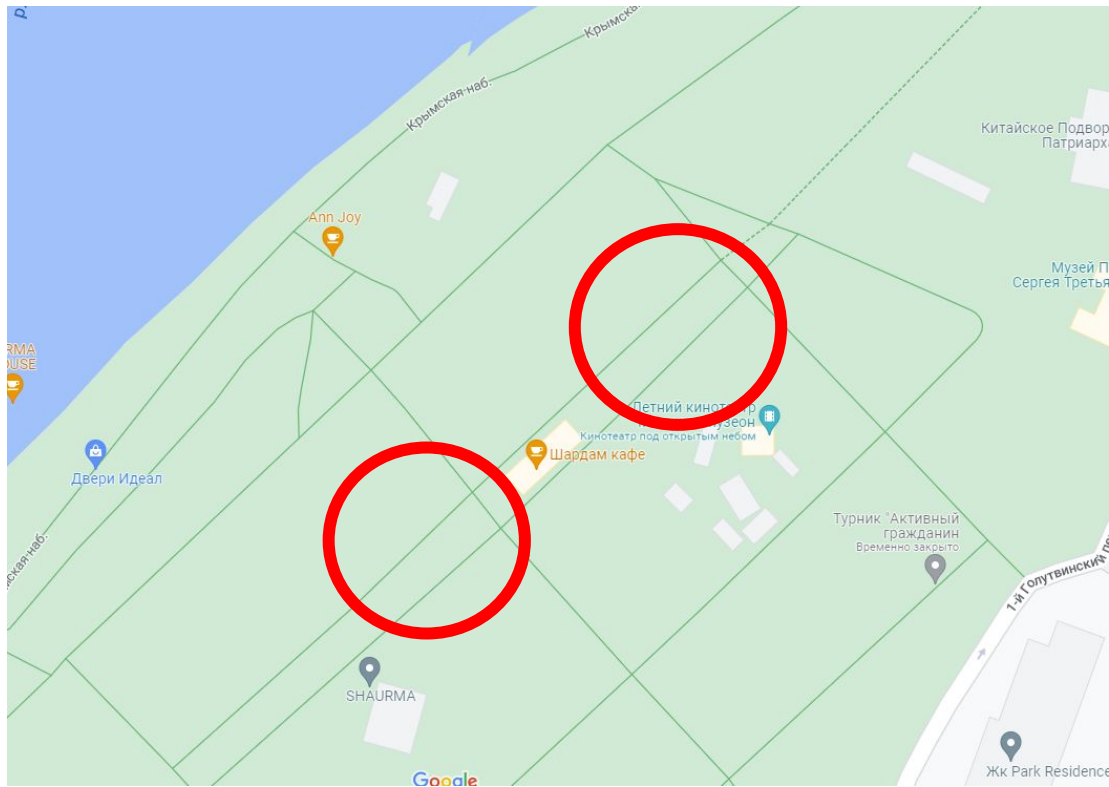
Конный переулоч,
вл14



Фото существующей
ситуации



Ситуация 3: Крымская набережная



Планировочные требования. Состав и взаимосвязь помещений

- Все основные функциональные группы помещений в структуре предприятия (здания) должны иметь **четкое зонирование** и **удобную функционально-технологическую взаимосвязь** по средствам производственных коридоров, **исключая пересечение потоков**. Этому циклу соответствуют следующие группы помещений

КОМПОЗИЦИОННО-ПЛАНИРОВОЧНАЯ СХЕМА

- I - помещение для посетителей;
 - II - производственные;
 - III - для приема и хранения продуктов;
 - IV - служебные и бытовые;
 - V - технические;
- 1 - вестибюль с гардеробом; 2 - обеденный зал с раздаточной; 3 - буфет; 4 - санузел; 5 - магазин кулинарии; 6 - горячий цех; 7 - холодный цех; 8 - моечная столовой посуды; 9 - доготовочный цех мучных изделий; 10 - цех; 11 - моечная кухонной посуды и тары полуфабрикатов; 12 - помещение резки хлеба; 13 - помещение заведующего производством; 14 - охлаждаемые камеры с машинным отделением; 15 - кладовая сухих продуктов; 16 - кладовая тары и инвентаря; 17 - загрузочная; 18 - конторские помещения; 19 - гардероб персонала; 20 - душевые и санузлы для персонала; 21 - бельевая; 22 - вентиляционные камеры; 23 - электрощитовая

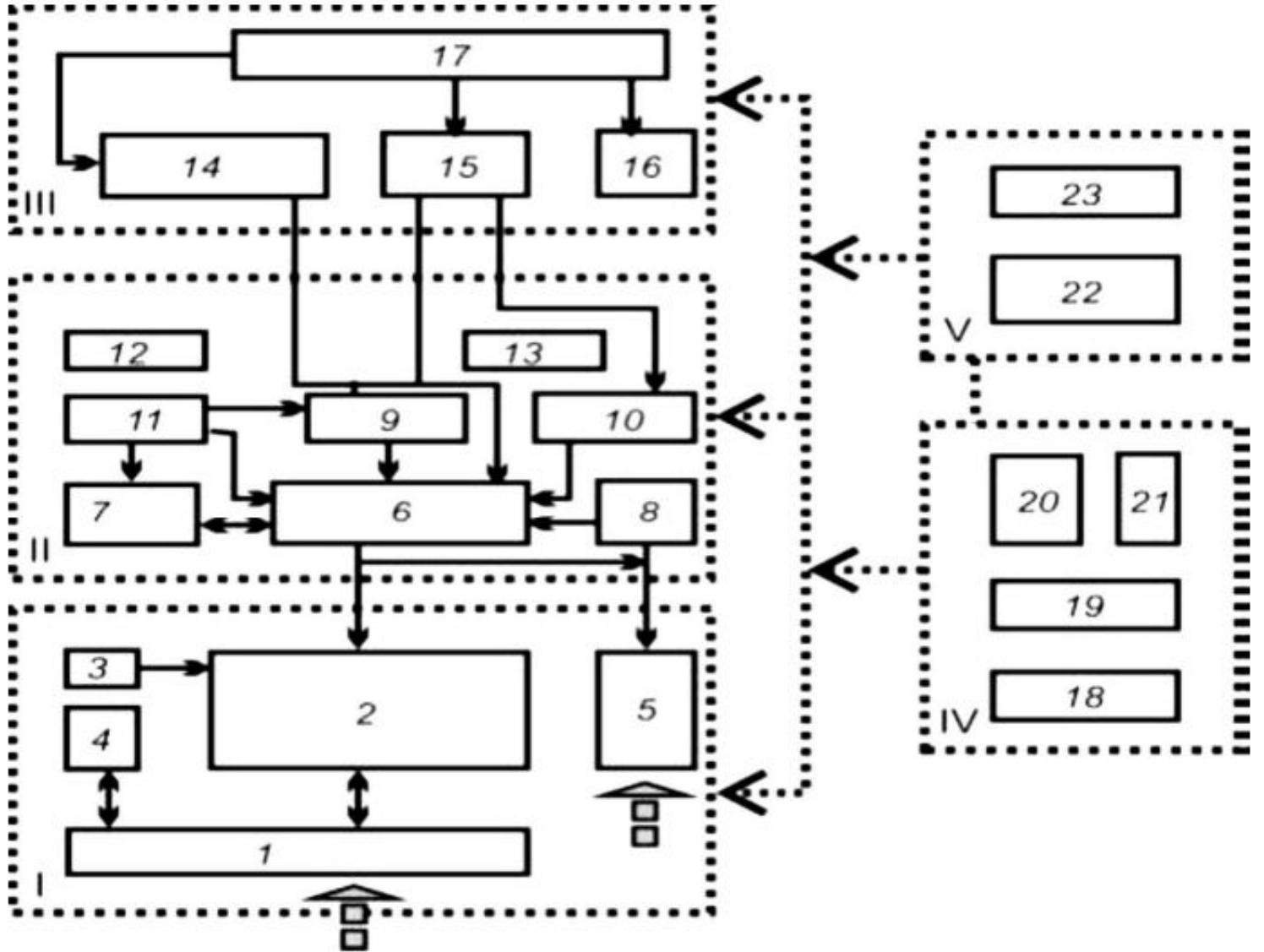


Схема основных потоков движения в предприятиях общественного питания.

А – торговые;

Б – производственные;

В – складские;

Г – административнобытовые;

Д – технические;

1 – продукты;

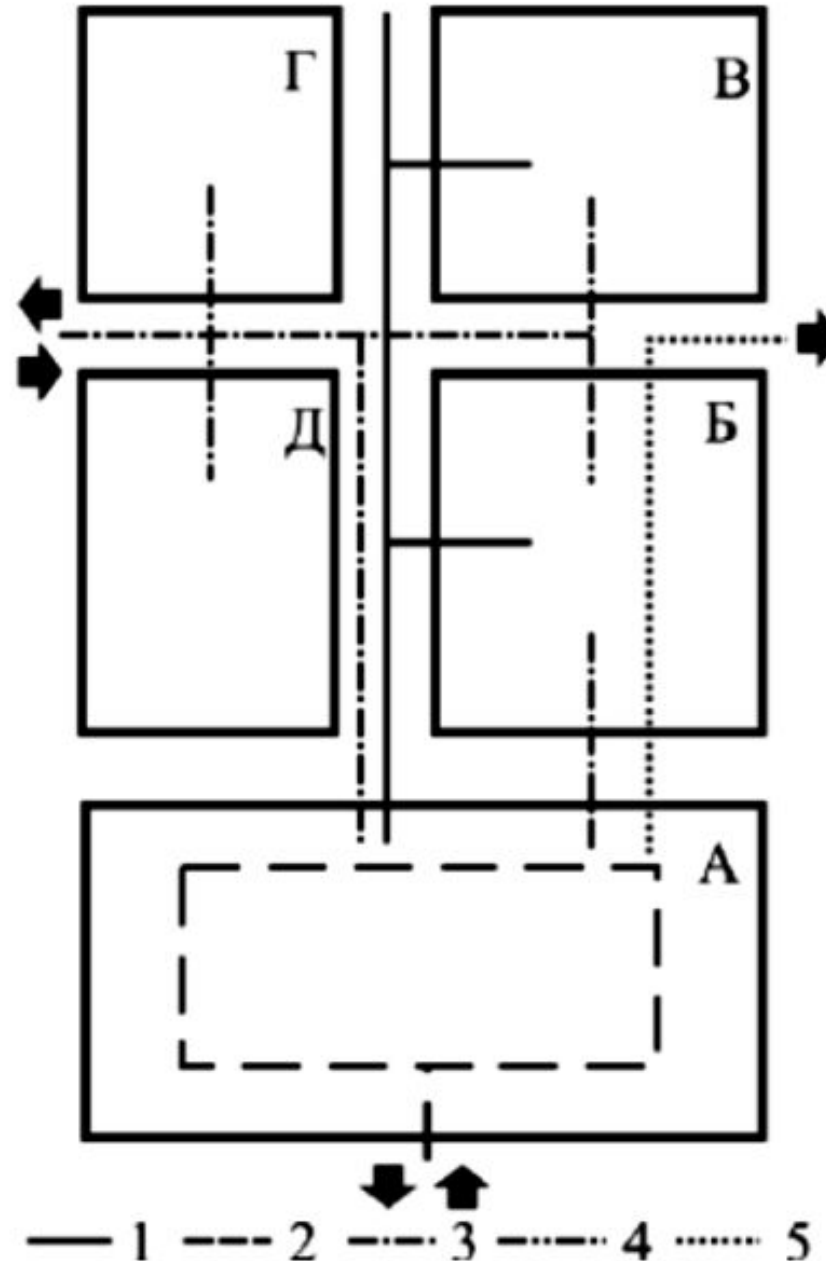
2 – посетители;

3 – персонал;

4 – пища;

5 - отходы

Схема основных потоков движения в предприятиях общественного питания.



1. Помещения для посетителей:

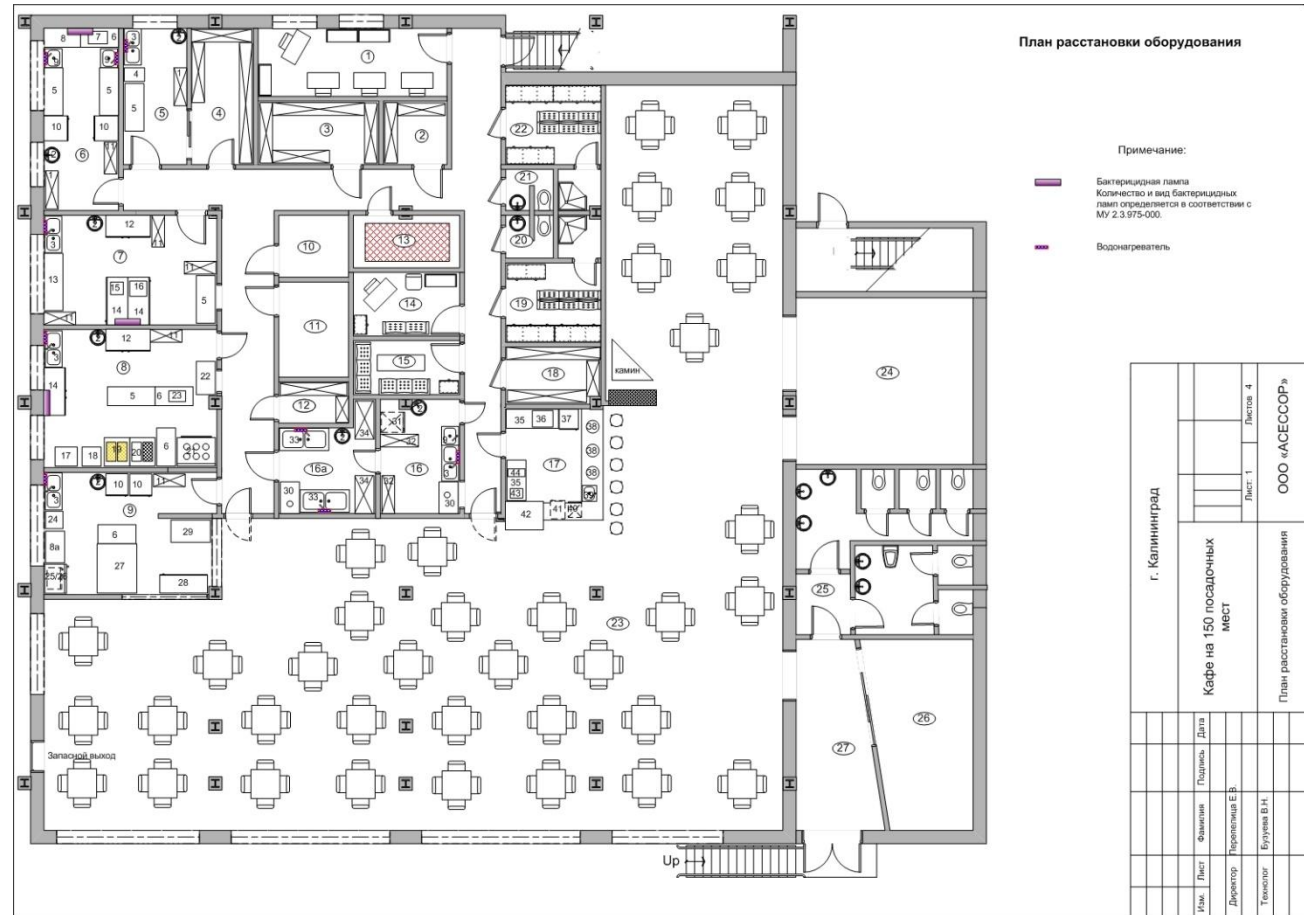
- вестибюль с гардеробом; - сан. узлы; - обеденные залы; - буфет; - помещения для продажи обедов и полуфабрикатов на дом.

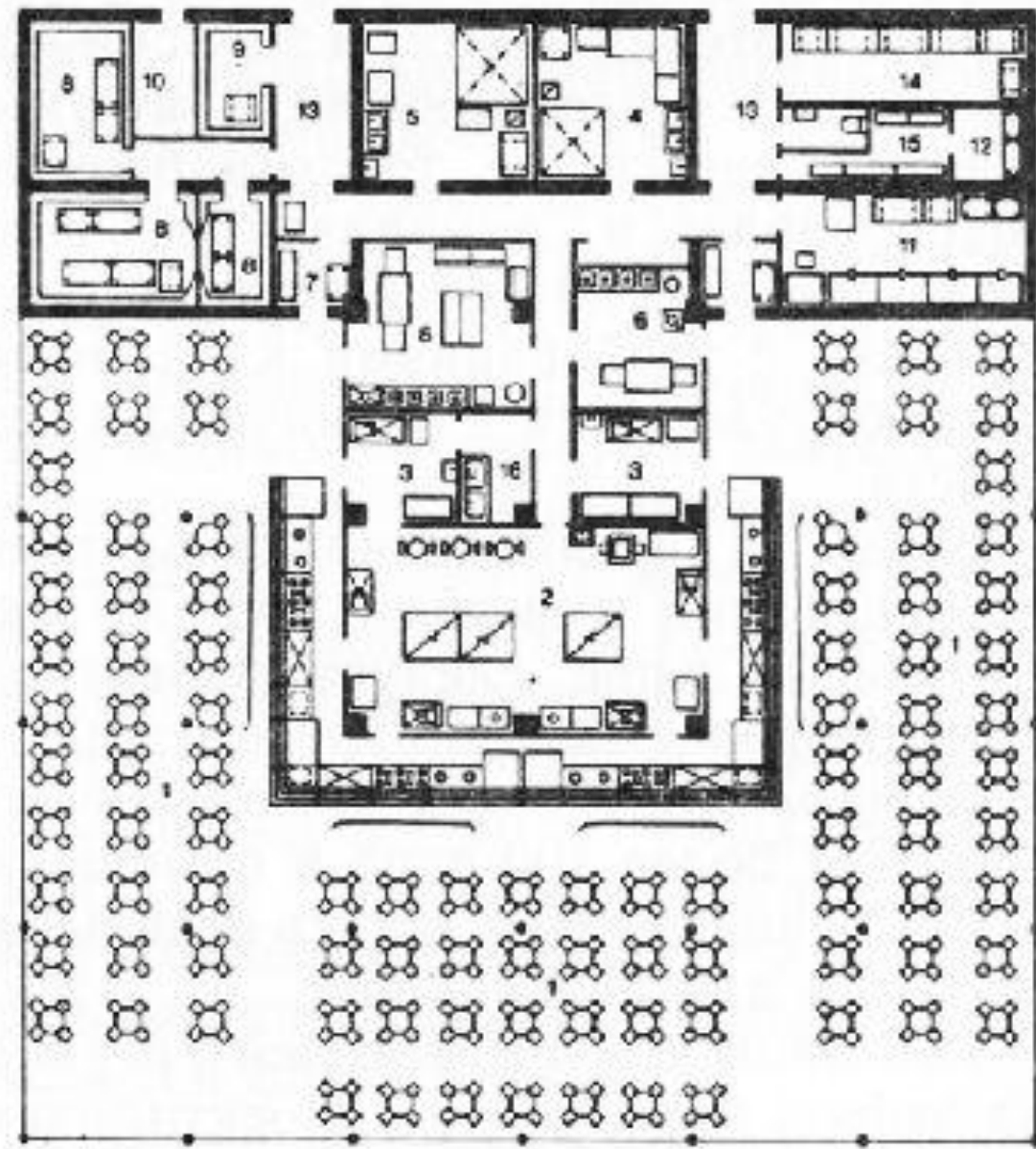
2. Производственные помещения: - доготовочные цеха; - раздаточная; - моечные кухонной и столовой посуды.

3. Помещения для приема и хранения продуктов: - загрузочные; - складские помещения; - охлаждаемые камеры.

4. Административно-бытовые помещения: - кабинет директора и бухгалтера; - помещения персонала; - гардеробные, душевые и санитарные блоки для персонала.

Планировочное решение. Функционал





Приемы планировки основных помещений кафе

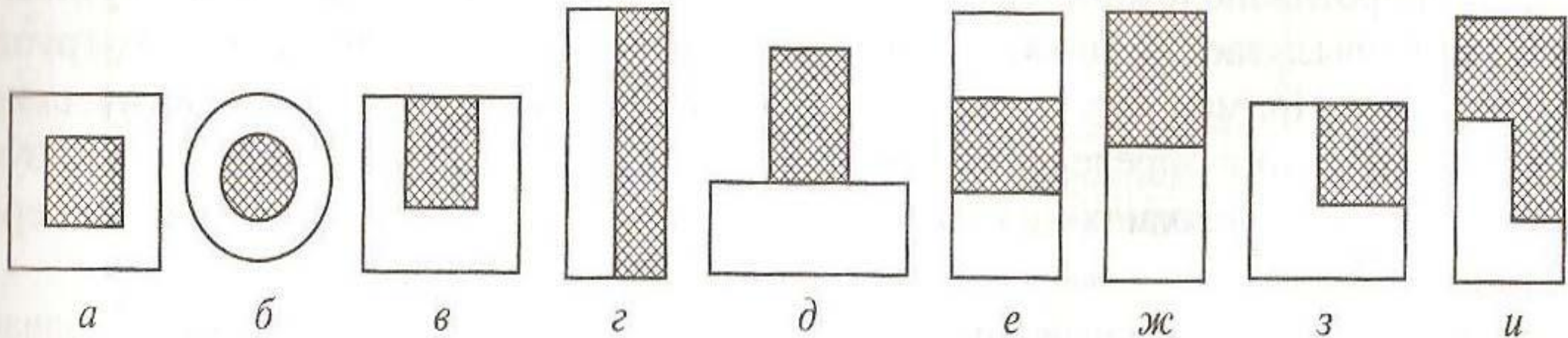
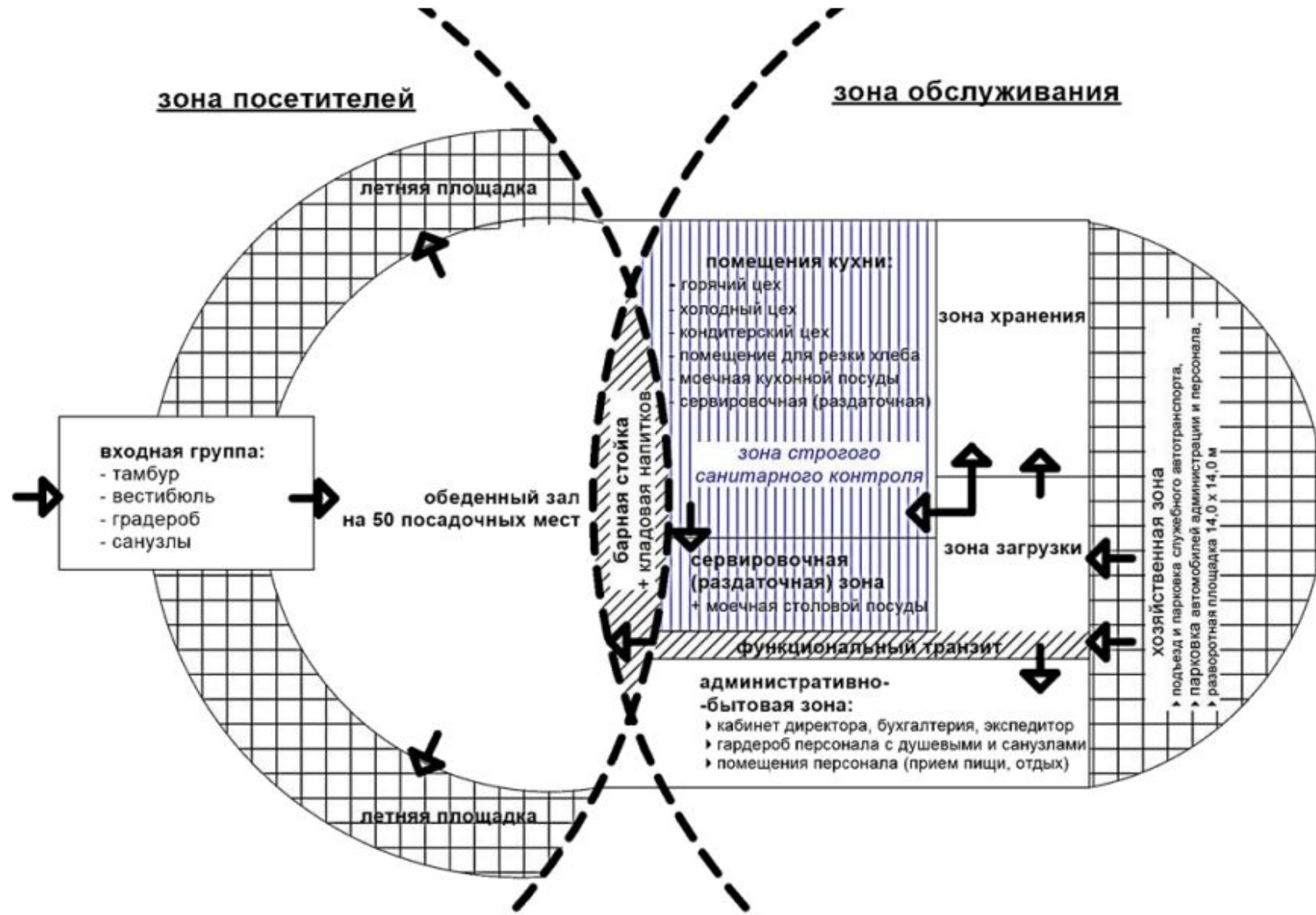


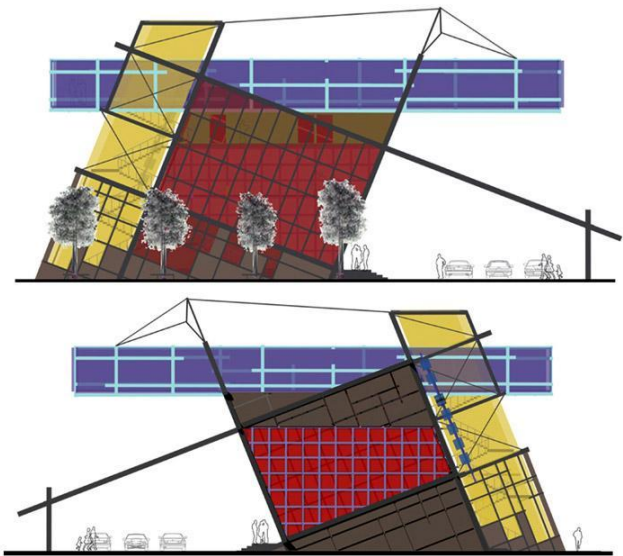
Рис. 13.3. Композиционно-планировочные типы предприятий общественного питания:
а...в — центричная; *г* — фронтальная, *д* — Т-образная; *е* — разобшенная; *ж* — глубинная; *з* — угловая; *и* — смешанная; □ — торговые помещения; ▨ — неторговые помещения

- Принципиальная схема функционального устройства кафе (условная конфигурация)

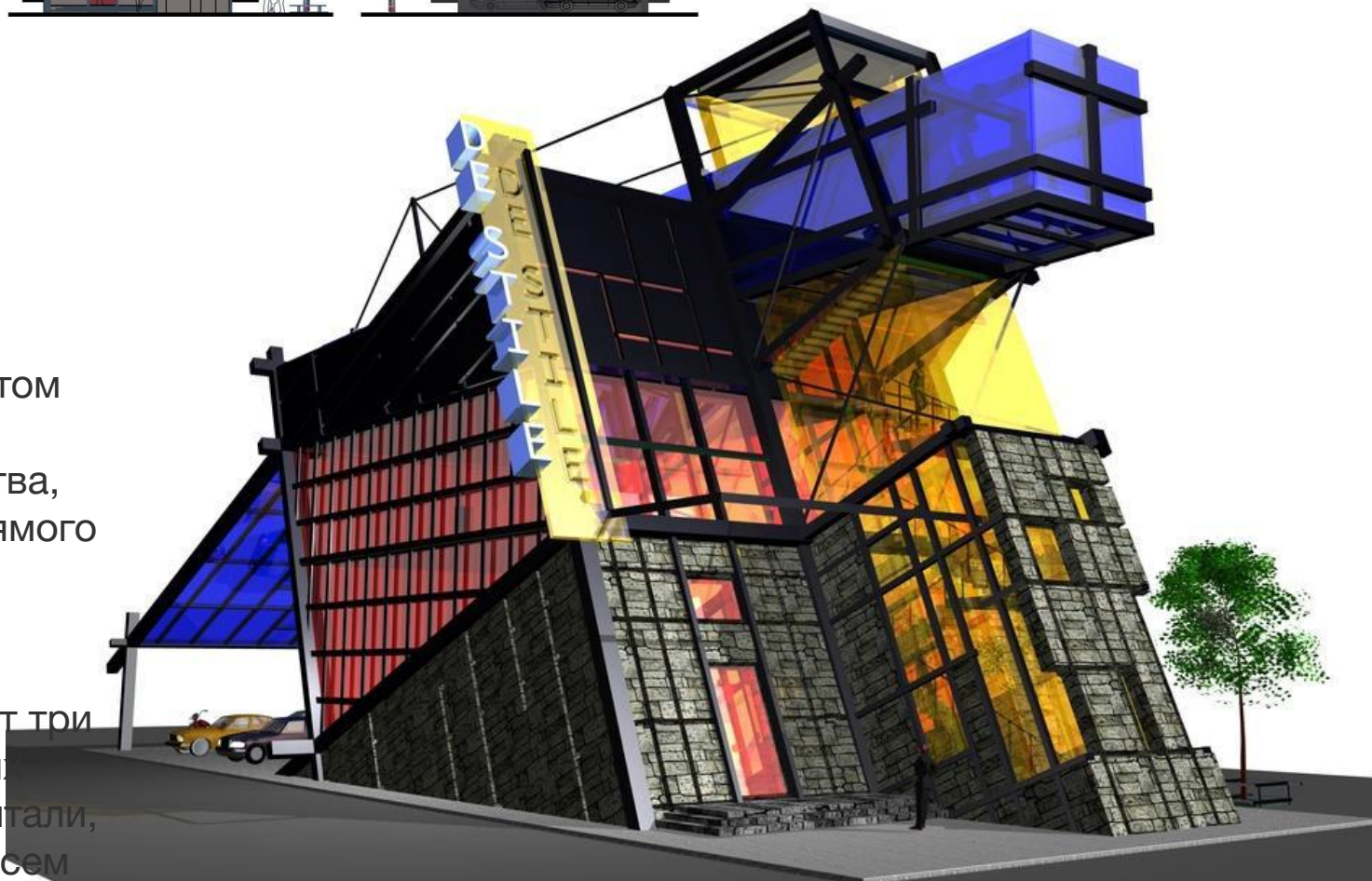


Примеры объемно-пространственного решения

- Объем, формы
- Стиль
- Идея
- Цвет, материалы
- Конструкции

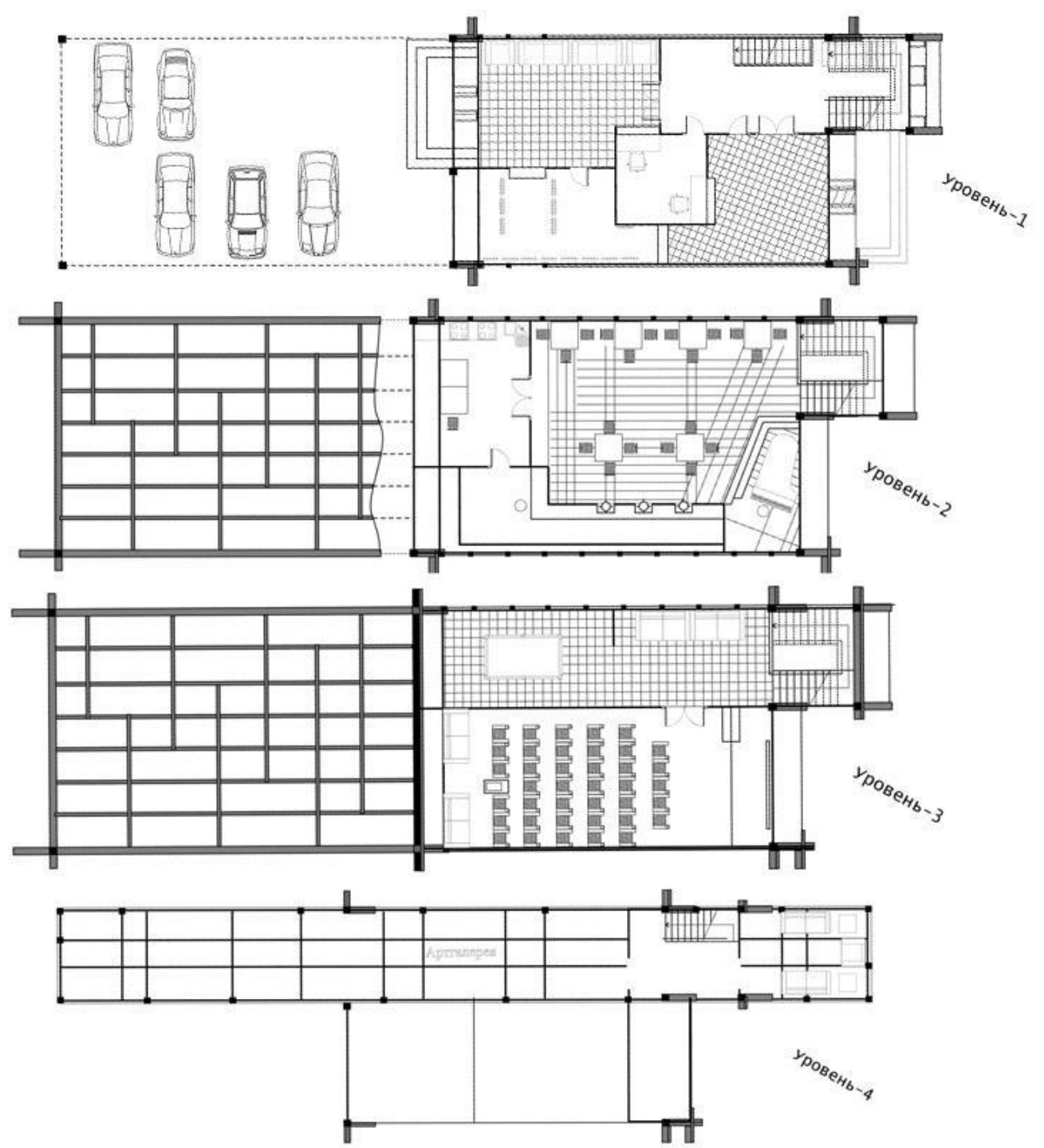


Множественность вариантов компоновки и сочетания линии и плоскости позволяют создавать бесконечное количество объемно-пространственных композиций. В этом проекте решается взаимодействие внутреннего и внешнего пространства, бесконечность развития формы прямого угла. Оборванные линии несущих конструкций наводят на мысль о продолжении и незаконченности объема. В основе композиции лежат три параллелепипеда, символизирующие развитие по вертикали и по горизонтали, а также равномерное развитие по всем координатам.



Планировочное решение

Компактное сооружение состоит из 4-х уровней, объединенных автономным лестничным маршем. Таким образом, каждый уровень является независимым пространством. Первый уровень – входной узел с сопутствующим набором помещений: санузлы, гардеробная, кассы и пр. Под навесом здания находится парковка на 8-10 машин. Второй уровень – это непосредственно сам кафетерий с зоной бара и кухней. Третий уровень – небольшой кинозал на 40 мест, бильярдная. Четвертый уровень – это арт-галерея – место отдыха и общения, встреч современных художников и проведения экспозиций.



интерьер



Почему именно арт-кафе? Конечно, можно было вместить в это сооружение и музей современного искусства, и кинотеатр или даже магазин модного бренда, но тогда ускользнула бы сама цель предназначения искусства, воплощенного в социальном объекте. Он самовыразителен и будет диссонировать практически с любой городской тканью, но как только человек попадает внутрь для того, чтобы поесть и отдохнуть, он ненавязчиво попадает в арт-пространство. Простота форм, линий и цветовых решений делает проект общедоступным и привлекательным для широкого круга посетителей. Прозрачность объема, игра света, проходящего сквозь цветное остекление, предвосхищают чувство чего-то нового и нетривиального.

УВЕЛИЧЕНИЕ ТЕМПОВ СТРОИТЕЛЬСТВА

АРХИТЕКТОР ДОЛЖЕН НАЙТИ СОЦИАЛЬНУЮ НОРМУ

- Стиль

- размещение в группе жилых домов

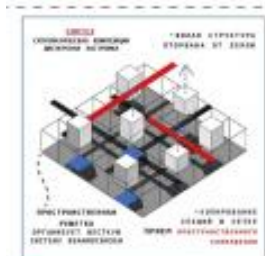
ВЫБЕРЕНИЕ И ПРИМЕНЕНИЕ ПРИЕМОВ И ПРИНЦИПОВ



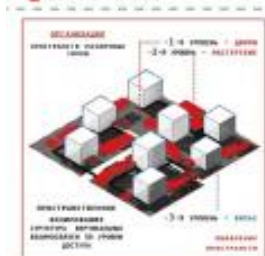
ПРИНЦИП ВЕРТИКАЛЬНОГО СОПРОВОЖДЕНИЯ КАЖДЕГО



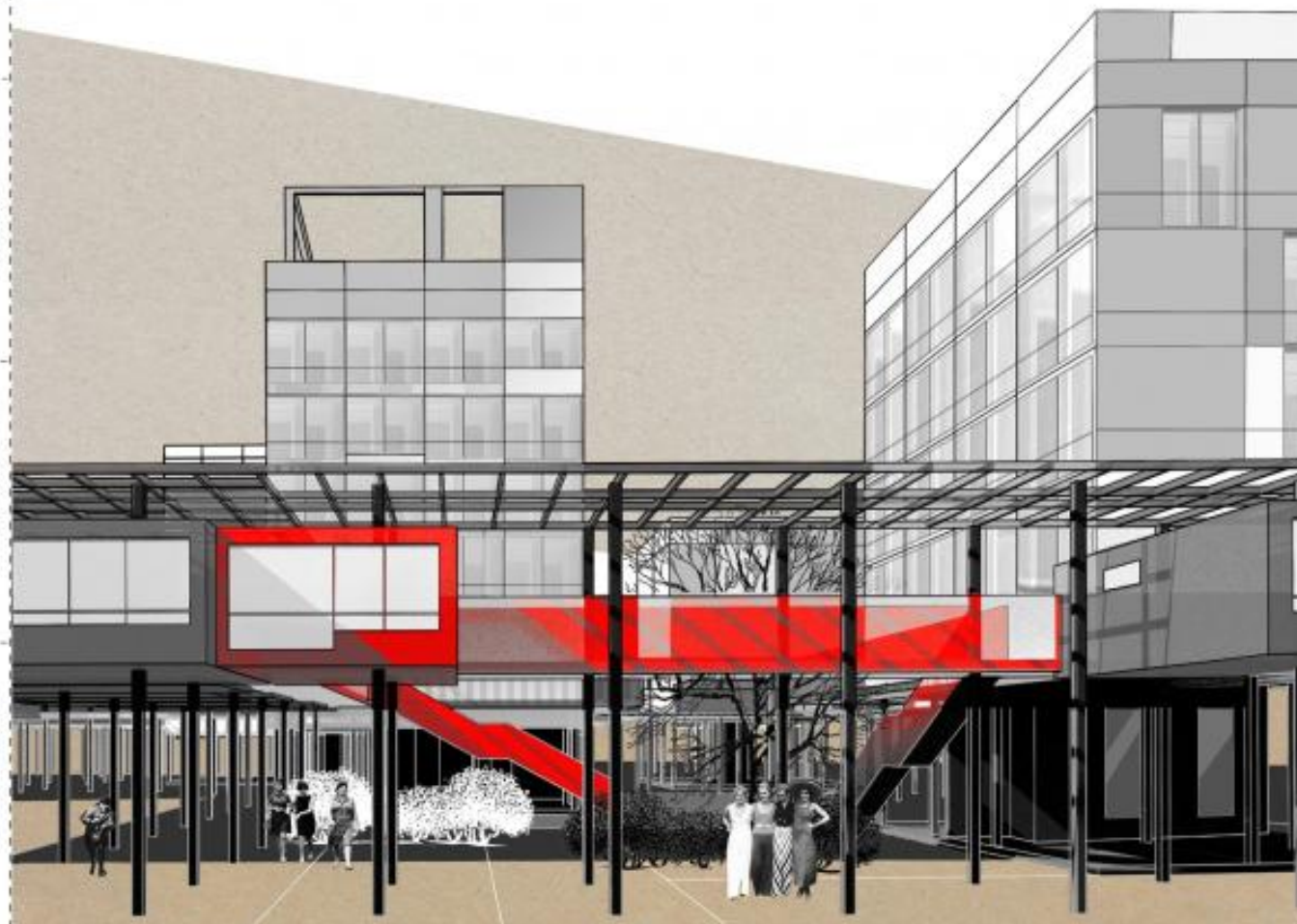
ПРИНЦИП ДИСПЕРСИИ ЭЛЕМЕНТОВ ЛЕКОМОВО



ПРИНЦИП ЭКСТЕРНАЛЬНОГО СОПРОВОЖДЕНИЯ

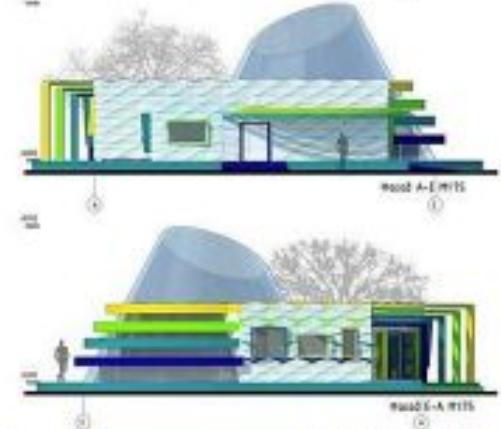
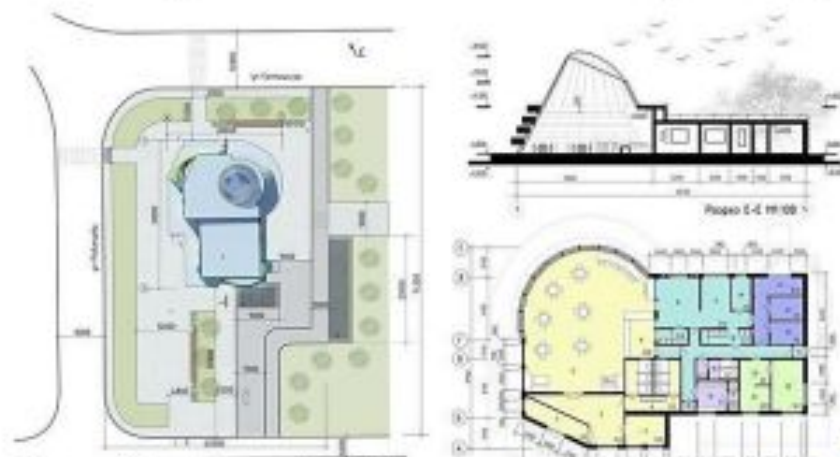


ПРИНЦИП РАЗНООБРАЗИЯ ТИПОВ





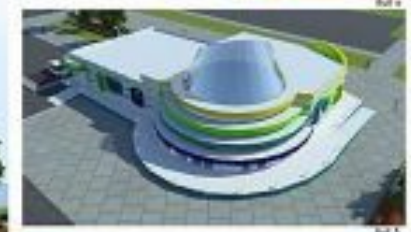
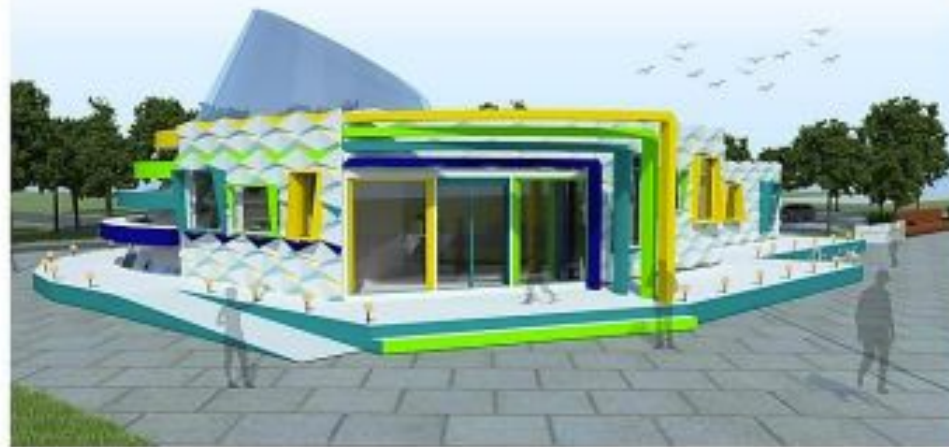
Кафе на 30 посадочных мест
«Rainbow fresh»



Легенда

■ отделочные материалы	● мебель	□ сантехника	□ оборудование
■ стены	● стулья	□ раковина	□ плиты
■ полы	● бар	□ мойка	□ холодильники
■ потолки	● барная стойка	□ вентилятор	□ шкафы
■ перегородки	● стойка для посуды	□ вытяжка	□ стеллажи
■ двери	● стулья для персонала	□ кондиционер	□ шкафы для посуды
■ перегородки с дверями	● барные стулья	□ вентилятор	□ шкафы для посуды
■ окна	● барные стулья	□ вентилятор	□ шкафы для посуды
■ балконы	● барные стулья	□ вентилятор	□ шкафы для посуды
■ лестницы	● барные стулья	□ вентилятор	□ шкафы для посуды

План на стр. 2 000 01 00





ΚΑΦΕ ΗΑ 25 ΜΕΣΤ "ΣΟΚΟΛ"



ΧΡΩΜΑΤΙΣΜΟΣ

ΧΡΩΜΑ	ΠΕΡΙΓΡΑΦΗ
[Color swatch]	ΕΠΙΧΡΩΜΑΤΙΣΜΟΣ
[Color swatch]	ΕΠΙΧΡΩΜΑΤΙΣΜΟΣ
[Color swatch]	ΕΠΙΧΡΩΜΑΤΙΣΜΟΣ
[Color swatch]	ΕΠΙΧΡΩΜΑΤΙΣΜΟΣ

ΕΠΙΧΡΩΜΑΤΙΣΜΟΣ



ΕΠΙΧΡΩΜΑΤΙΣΜΟΣ



ΕΠΙΧΡΩΜΑΤΙΣΜΟΣ



ΕΠΙΧΡΩΜΑΤΙΣΜΟΣ



ΕΠΙΧΡΩΜΑΤΙΣΜΟΣ

ΕΠΙΧΡΩΜΑΤΙΣΜΟΣ



ΕΠΙΧΡΩΜΑΤΙΣΜΟΣ

ΕΠΙΧΡΩΜΑΤΙΣΜΟΣ

ΕΠΙΧΡΩΜΑΤΙΣΜΟΣ

ΕΠΙΧΡΩΜΑΤΙΣΜΟΣ

ΕΠΙΧΡΩΜΑΤΙΣΜΟΣ

ΕΠΙΧΡΩΜΑΤΙΣΜΟΣ

ΕΠΙΧΡΩΜΑΤΙΣΜΟΣ

ΕΠΙΧΡΩΜΑΤΙΣΜΟΣ

ΕΠΙΧΡΩΜΑΤΙΣΜΟΣ

ΕΠΙΧΡΩΜΑΤΙΣΜΟΣ

ΕΠΙΧΡΩΜΑΤΙΣΜΟΣ

ΕΠΙΧΡΩΜΑΤΙΣΜΟΣ

ΕΠΙΧΡΩΜΑΤΙΣΜΟΣ

ΕΠΙΧΡΩΜΑΤΙΣΜΟΣ

ΕΠΙΧΡΩΜΑΤΙΣΜΟΣ

ΕΠΙΧΡΩΜΑΤΙΣΜΟΣ

ΕΠΙΧΡΩΜΑΤΙΣΜΟΣ

ΕΠΙΧΡΩΜΑΤΙΣΜΟΣ



ΕΠΙΧΡΩΜΑΤΙΣΜΟΣ

ΕΠΙΧΡΩΜΑΤΙΣΜΟΣ



- 1. Καφέ
- 2. Κουζίνα
- 3. Σέρβις
- 4. Σέρβις
- 5. Σέρβις
- 6. Σέρβις
- 7. Σέρβις
- 8. Σέρβις
- 9. Σέρβις
- 10. Σέρβις
- 11. Σέρβις
- 12. Σέρβις
- 13. Σέρβις
- 14. Σέρβις
- 15. Σέρβις
- 16. Σέρβις
- 17. Σέρβις
- 18. Σέρβις
- 19. Σέρβις
- 20. Σέρβις
- 21. Σέρβις
- 22. Σέρβις
- 23. Σέρβις
- 24. Σέρβις
- 25. Σέρβις
- 26. Σέρβις
- 27. Σέρβις
- 28. Σέρβις
- 29. Σέρβις
- 30. Σέρβις
- 31. Σέρβις
- 32. Σέρβις
- 33. Σέρβις
- 34. Σέρβις
- 35. Σέρβις
- 36. Σέρβις
- 37. Σέρβις
- 38. Σέρβις
- 39. Σέρβις
- 40. Σέρβις
- 41. Σέρβις
- 42. Σέρβις
- 43. Σέρβις
- 44. Σέρβις
- 45. Σέρβις
- 46. Σέρβις
- 47. Σέρβις
- 48. Σέρβις
- 49. Σέρβις
- 50. Σέρβις
- 51. Σέρβις
- 52. Σέρβις
- 53. Σέρβις
- 54. Σέρβις
- 55. Σέρβις
- 56. Σέρβις
- 57. Σέρβις
- 58. Σέρβις
- 59. Σέρβις
- 60. Σέρβις
- 61. Σέρβις
- 62. Σέρβις
- 63. Σέρβις
- 64. Σέρβις
- 65. Σέρβις
- 66. Σέρβις
- 67. Σέρβις
- 68. Σέρβις
- 69. Σέρβις
- 70. Σέρβις
- 71. Σέρβις
- 72. Σέρβις
- 73. Σέρβις
- 74. Σέρβις
- 75. Σέρβις
- 76. Σέρβις
- 77. Σέρβις
- 78. Σέρβις
- 79. Σέρβις
- 80. Σέρβις
- 81. Σέρβις
- 82. Σέρβις
- 83. Σέρβις
- 84. Σέρβις
- 85. Σέρβις
- 86. Σέρβις
- 87. Σέρβις
- 88. Σέρβις
- 89. Σέρβις
- 90. Σέρβις
- 91. Σέρβις
- 92. Σέρβις
- 93. Σέρβις
- 94. Σέρβις
- 95. Σέρβις
- 96. Σέρβις
- 97. Σέρβις
- 98. Σέρβις
- 99. Σέρβις
- 100. Σέρβις

ΦΥΛΛΟΚΑΛΩΣΗ (ΣΗΜΕΙΩΣΕΙΣ)

Παραπομπή (για λεπτομέρεια) Σημειώσεις Σημειώσεις

Παραπομπή (για λεπτομέρεια) Απομνημονεύματα Σημειώσεις

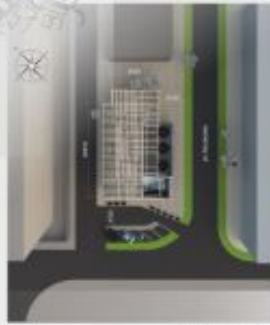
ΕΠΙΧΡΩΜΑΤΙΣΜΟΣ

ΕΠΙΧΡΩΜΑΤΙΣΜΟΣ

ΕΠΙΧΡΩΜΑΤΙΣΜΟΣ

Проект кафе "МОЛОКО" на 25-30 мест





ΕΙΣΑΓΩΓΗ Μ 1:100



ΜΟΔΕΛΑ Μ 1:15



ΜΟΔΕΛΑ Μ 1:15



ΠΛΑΝΗ ΜΟΔΕΛΑ Μ 1:15



ΜΟΔΕΛΑ Μ 1:15

ΠΡΟΕΚΤ ΚΑΦΕ «TERRACE»



ΠΕΡΙΟΧΗ ΜΟΔΕΛΟ

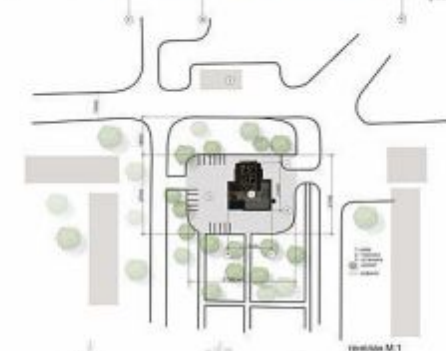


- 1. Καφέ
- 2. Κουζίνα
- 3. Υγιεινή
- 4. Αποθήκη
- 5. Υπόγειο
- 6. Εξωτερικός χώρος
- 7. Πάρκινγκ
- 8. Χώρος στάσης αυτοκινήτων
- 9. Χώρος στάσης ποδηλάτων
- 10. Χώρος στάσης μηχανών
- 11. Χώρος στάσης οχημάτων
- 12. Χώρος στάσης πεζών
- 13. Χώρος στάσης ποδηλάτων
- 14. Χώρος στάσης μηχανών
- 15. Χώρος στάσης οχημάτων
- 16. Χώρος στάσης πεζών





КАФЕ НА 30 ПОСАДОЧНЫХ МЕСТ («ЭТНО»)



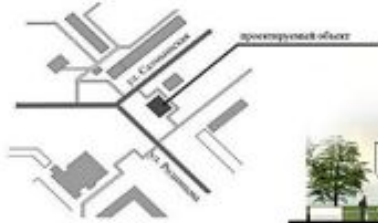
- 1 - вестибюль
 - 2 - гардероб
 - 3 - кладовая кухня
 - 4 - кладовая суточного запаса
 - 5 - кладовая посуды
 - 6 - ларечная кухня
 - 7 - посудная круглогодичная инвентарь
 - 8 - душная для персонала
 - 9 - гардероб для персонала
 - 10 - санузел для персонала
 - 11 - кладовая вино-водочных
 - 12 - холодильная камера
 - 13 - загрузочная
 - 14 - зал для посетителей
 - 15 - летняя веранда для посетителей
 - 16 - санузел для посетителей
 - 17 - дотопочная с кружальным лифтом
 - 18 - кабинет директора
 - 19 - кабинет администратора и бухгалтера
- зона посетителей
 - производственная зона
 - складские помещения
 - контрольно-помощная
 - служебная зона



Выполнено: Кабулова Н.С. 16 Авг (5) ОП
 Проверено: Исаенко О.Г., Токмаков А.А.



Проект кафе "Вершина"



Наименование помещений	К/м
1. Кафе	4,7
2. Общественный зал	141,00
3. Гардероб для посетителей	5,90
4. Су для посетителей	15,70
5. Складские помещения	10,00
6. Помещ для персонала	10,10
7. Су для персонала	4,74
8. Дух для персонала	4,74
9. Гардероб для персонала	10,00
10. Хозяйственный двор	11,57
11. Машинный двор	9,00
12. Склад для персонала	9,00
13. Администратор	7,4
14. Бульварная	9,24
15. Общественный зал 2 этаж	101,00



Фасады 1-2 М 1:50 Фасады 3-4 М 1:50



- Экспликация:**
1. Кафе
 2. Общественный зал
 3. Гардероб для посетителей
 4. Су для посетителей
 5. Бар
 6. Зеркальная
 7. Складские помещения для персонала
 8. Хозяйственный двор
 9. Комната для персонала
 10. Су для персонала
 11. Гардероб для персонала
 12. Дух для персонала
 13. Гардероб для персонала
 14. Хозяйственный двор
 15. Машинный двор
 16. Двухэтажная
 17. Сервисная
 18. Склад для персонала
 19. Администратор
 20. Бульварная



Функциональное зонирование:

- помещения для посетителей
- помещения для приема и хранения продукции
- производственные помещения
- служебные и бытовые помещения
- материальные помещения

Экспликация:

- сканер
- кассовый аппарат
- печь
- холодильник
- стиральная машина
- шкаф
- вентилятор
- дверь
- окно
- фонтан



Предпроектный анализ

- **СОДЕРЖАНИЕ**

- Обоснование выбора данной темы и её актуальность
- Основные цели работы и задачи
- Историческая справка
- **Анализ градостроительной ситуации.**
 - **Функциональное зонирование, основные градостроительные построения.**
 - **Транспортно-пешеходное обслуживание.**
 - **Общественные пространства с местами притяжения для молодежи согласно требованиям безбарьерной среды.**
 - **Озеленение.**
 - **Особенности этого участка проектирования.**
- Аналоги к проекту и их анализ.
- Поисковые эскизы при работе над заданием.
- Расчет машиномест для временного и постоянного хранения автотранспорта сотрудников гостей кафе.

Пример предпроектного анализа градостроительной ситуации



Кадастровый план



Тип: объект недвижимости.

Кадастровый номер: 77:01:0006007:83.

Кадастровый квартал: 77:01:0006007.

Адрес: г Москва, пер Конный, вл 14.

Площадь декларирования: 453,24 кв. м.

Разрешенное использование: Для размещения объектов, характерных для населенных пунктов.

по документу: строительства объектов административно-делового назначения.

Форма собственности: -

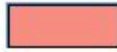
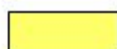
Дата внесения в ЕГРН: -

дата внесения изменений: 14.04.2021.

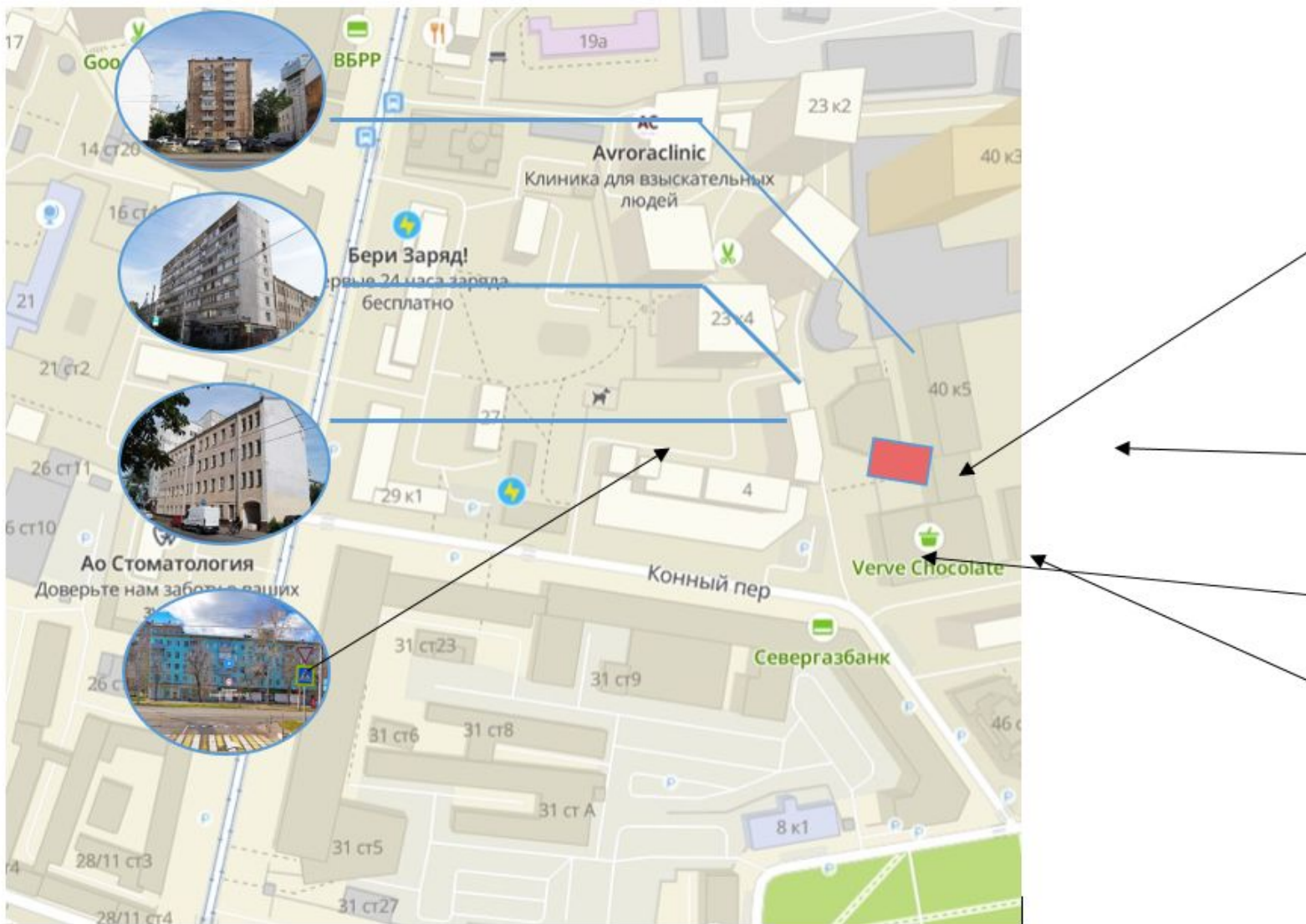
Кадастровая стоимость: 48 795 460,34 руб.



Условные обозначения:

-  Здания и сооружения
-  Проектируемый участок

Опорный план окружающей застройки



Анализ существующей застройки и зданий напротив



Жилое здание по адресу: ул Шаболовка д.29 к2
Год постройки: 1986

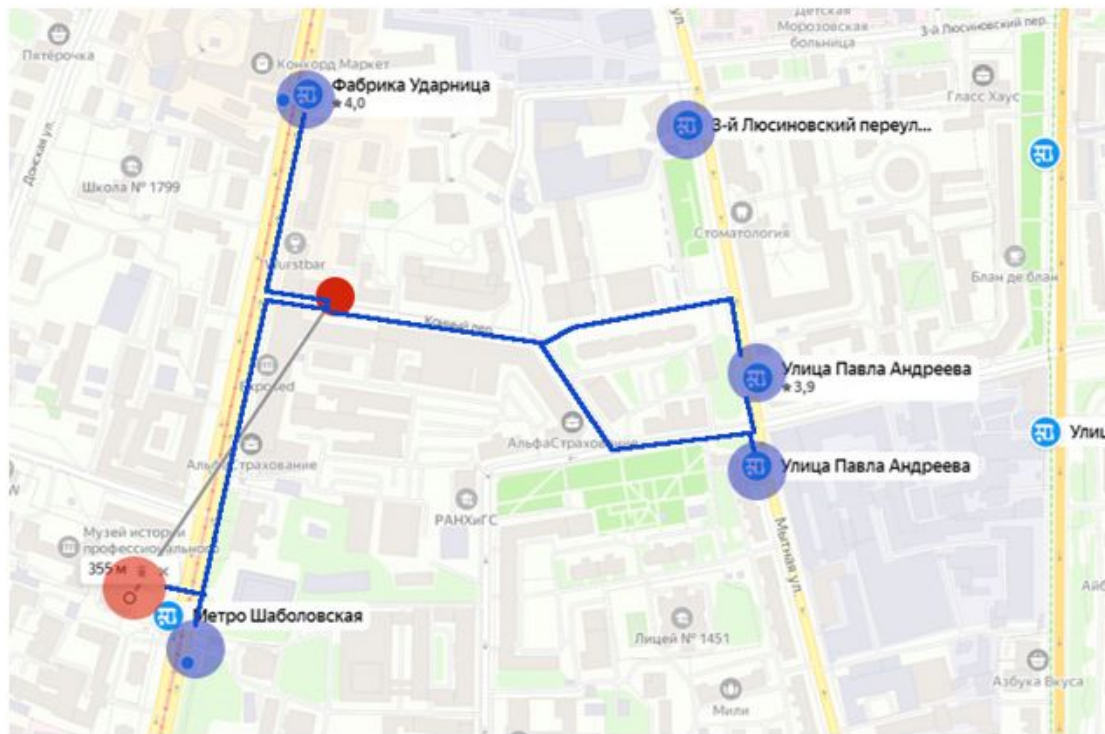
Назначение: Жилой
Тип дома: Блочный
Серия дома: П-68
Этажей: 8
Квартир в доме: 63



Жилое здание по адресу: ул Шаболовка д.29, к.1
Год постройки: 1890
Назначение: Жилой
Тип дома: Кирпичный
Этажей: 4
Квартир в доме: 16
Общая площадь дома: 1 056 кв.м.
Жилая площадь дома: 1 036 кв.м.
Нежилая площадь дома: 57 кв.м.
Количество нежилых помещений: 2
Подъездов: 1
Лифт: отсутствует
Мусоропровод: есть

Транспортно-пешеходное обслуживание.

Схема общественного транспорта



Условные обозначения:




-  Проектируемое здание
-  Станция метро Шаболовская
- 

Схема функциональных типологий

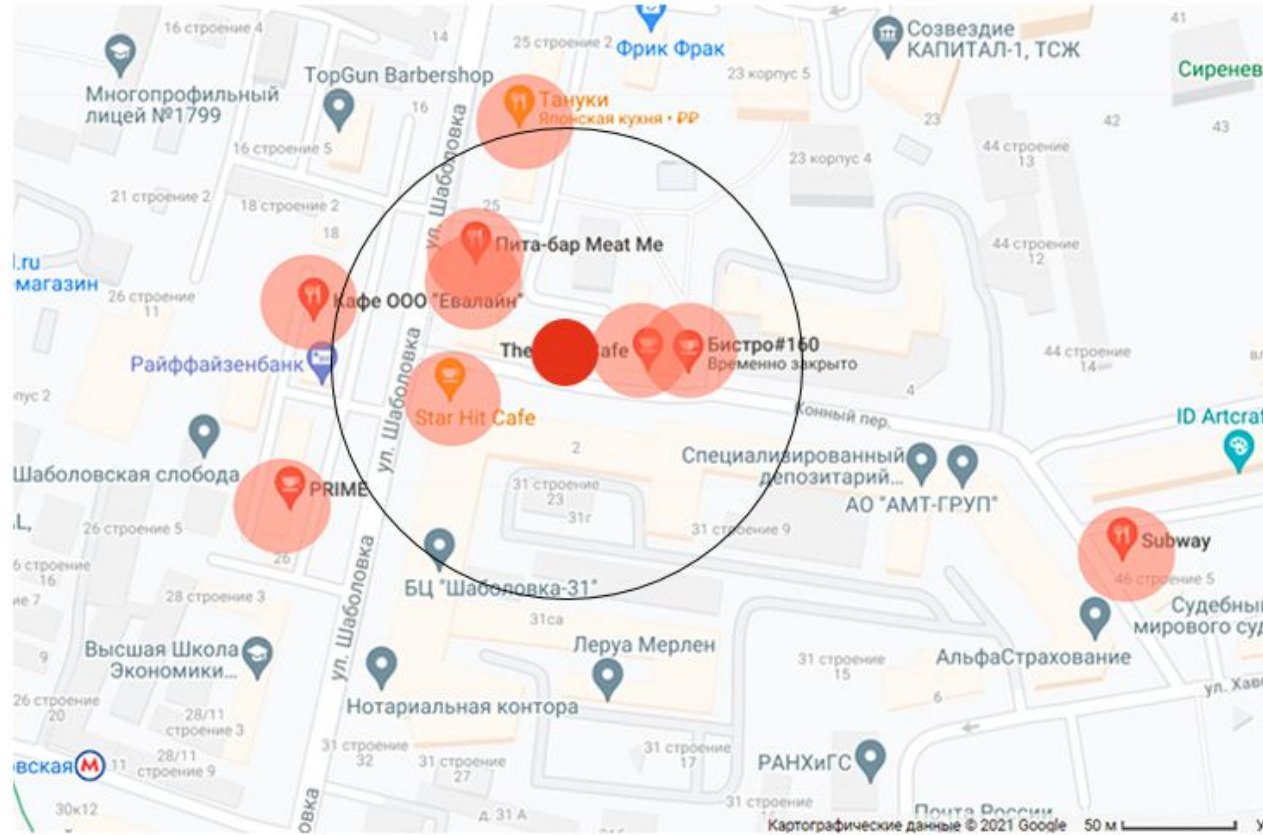


Условные обозначения:

- Жилые здания
- Административные здания
- Предприятия общественного питания (кафе, рестораны)
- Торговые помещения и здания
- Образовательные учреждения
- Медицинские учреждения, аптеки
- Спорт, фитнес
- Сервисное и бытовое обслуживание
- Культовые здания

Согласно представленной схеме в радиусе 100м соотношение общественных и жилых пространств находится в пределах 40/60.

Схема расположения предприятий общественного питания в радиусе 100м



Условные обозначения:



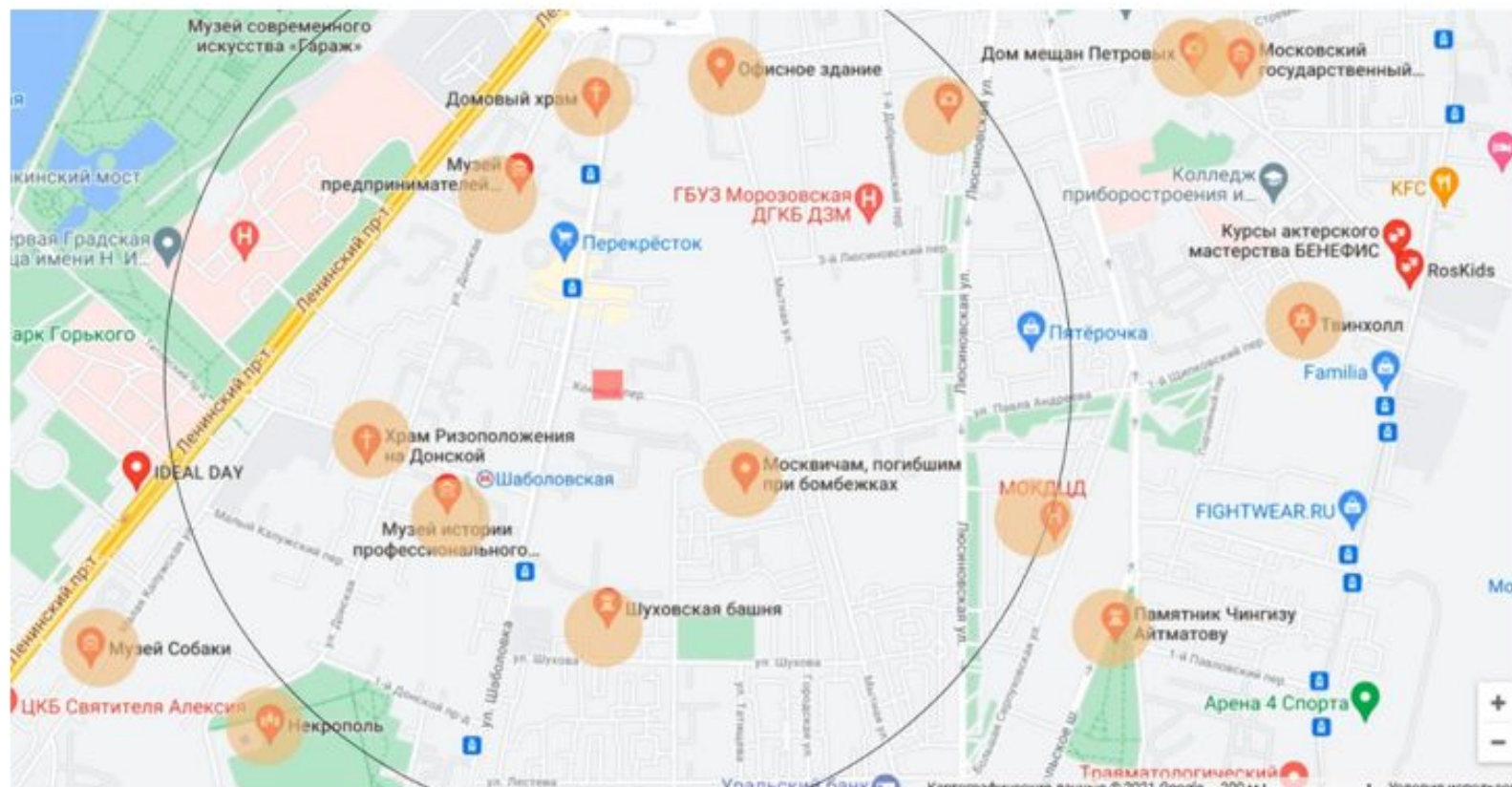
Проектируемое здание



Предприятия общественного питания

Район строительства имеет хорошо развитую структуру. Имеется большое количество магазинов и кафе различной ценовой категории.

Схема расположения достопримечательностей в радиусе 1000м



Условные обозначения:

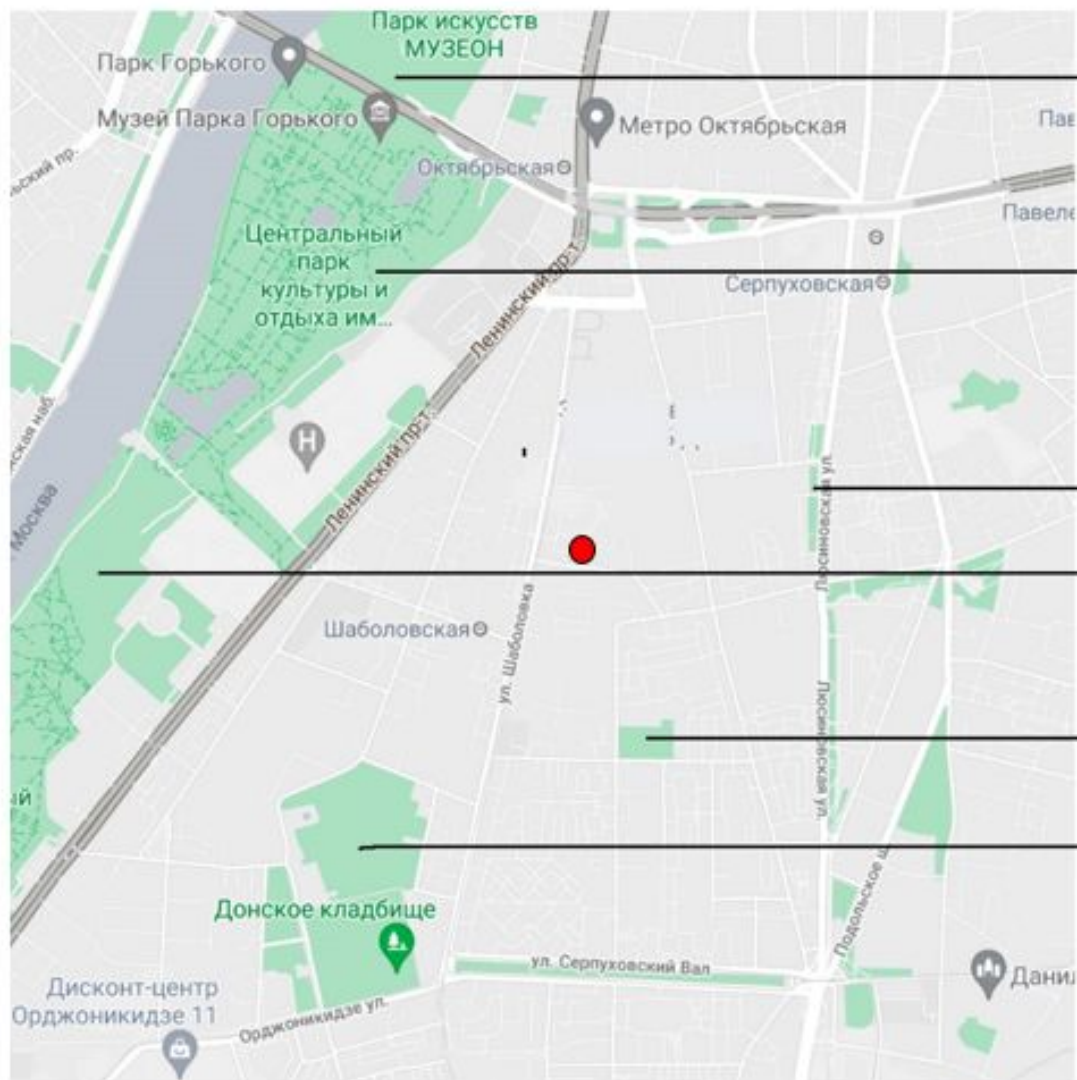


Проектируемое здание



Объекты исторического и культурного наследия

Схемы озеленения



Парк искусств Музеон

ЦПКиО им. Горького

Сквер по улице Люсиновская

Нескучный сад

Сквер на пересечении ул. Хванская и ул. Шухова

Донской монастырь и сквер