

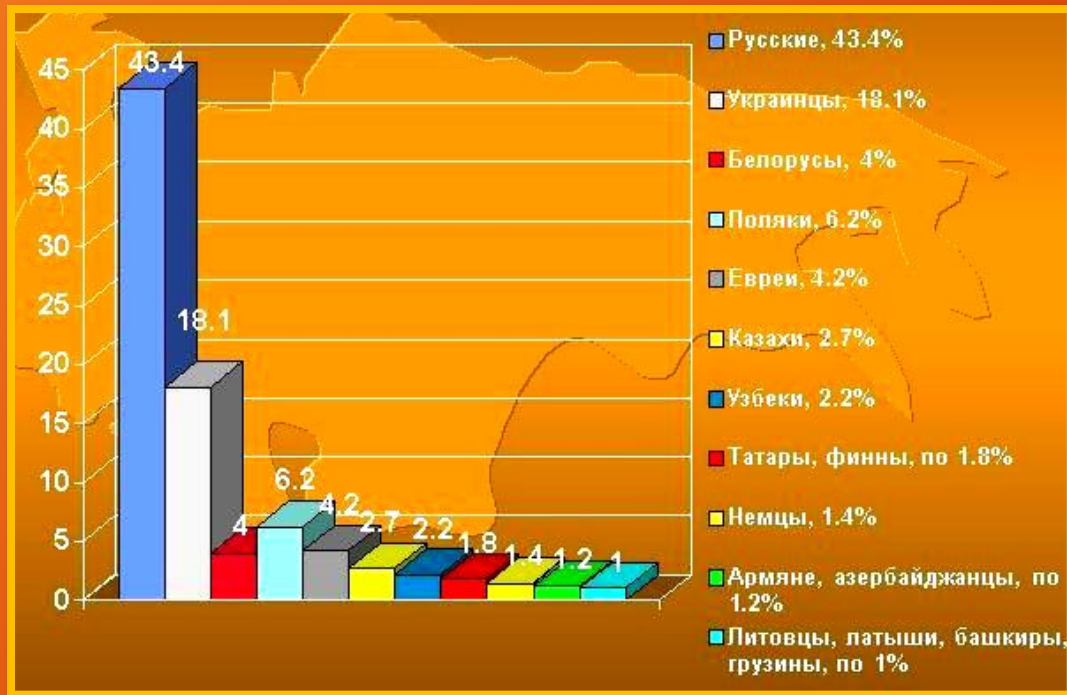
Социально-
экономическое
развитие страны в
конце XIX-начале XX в.

проблема

**Каковы особенности
России на рубеже
веков?**

**Россия - страна
второго эшелона?**

Национальный и социальный состав населения.



Состав населения Российской империи по переписи 1897 г.

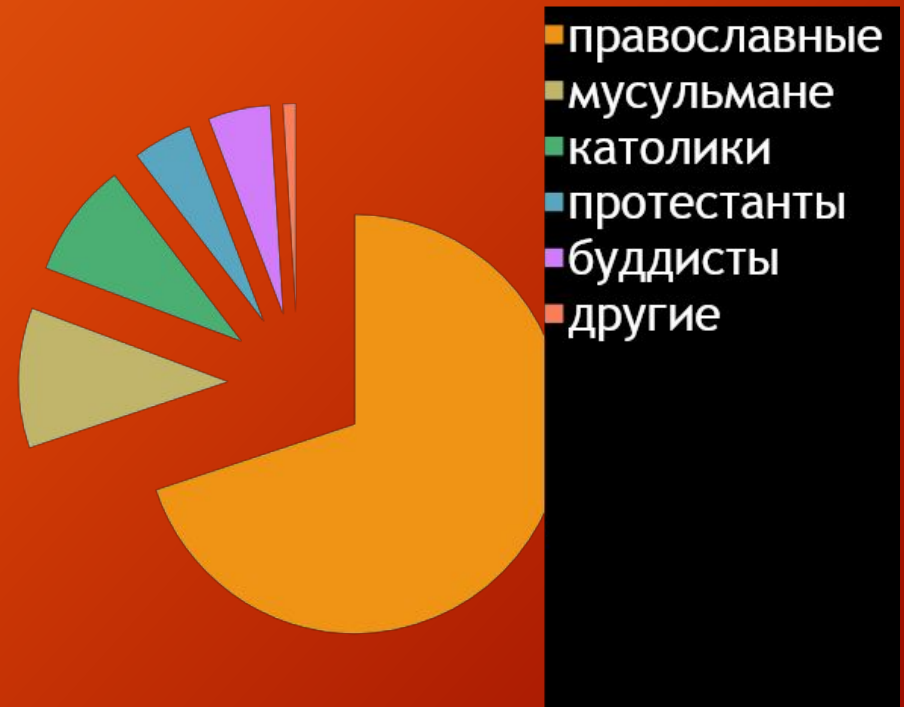
Численность населения к 1914 г. превышала 170 млн чел, из них $\frac{3}{4}$ проживало в европейской части страны. Огромные просторы за Уралом оставались слабо освоенными. Быстро росли города, а с ними и число городских жителей. Их насчитывалось уже более 14%, что, правда, было намного меньше, чем в развитых странах Запада.

Национальный и социальный состав населения.

Особенностью Российской империи было её национальное многообразие. Помимо великороссов, она включала в себя более 100 других народов и народностей, различавшихся по духовным и культурным устоям жизни, уровню просвещения, исповедуемым религиям.

Из религий традиционными были православие, ислам, иудаизм, буддизм.

состав верующих



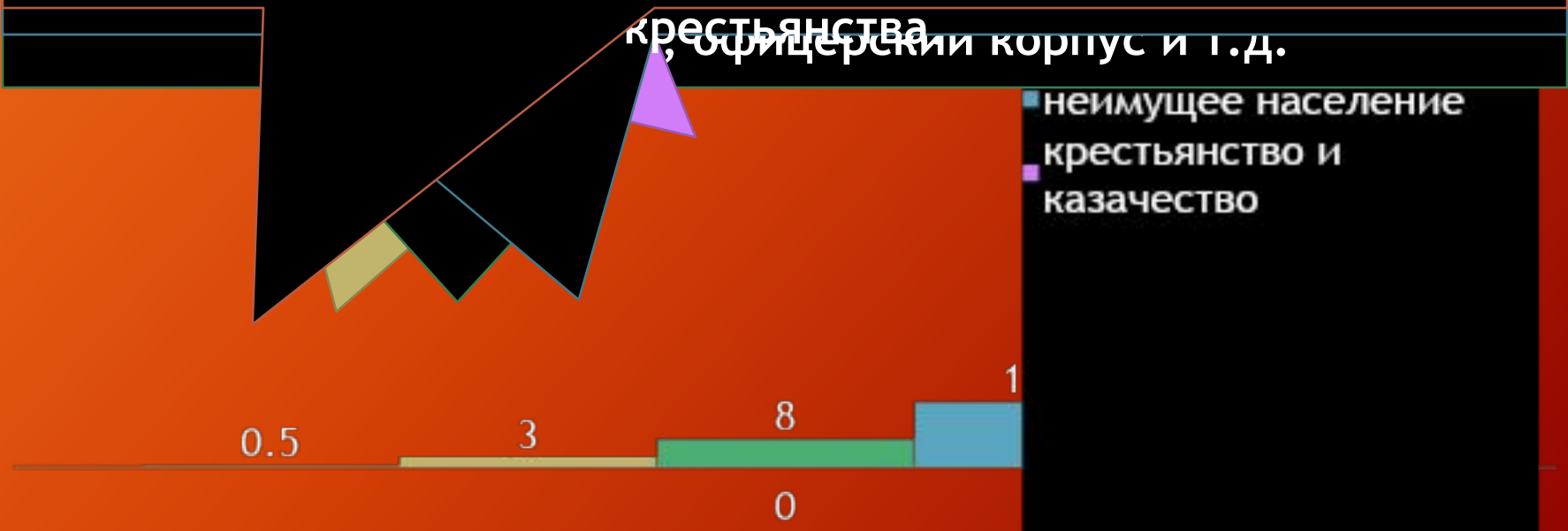
Национальный и социальный состав населения.

Сохраняли своё действие сословные перегородки и чиновная иерархия.

В структуре российского общества начала XX в выделяют:

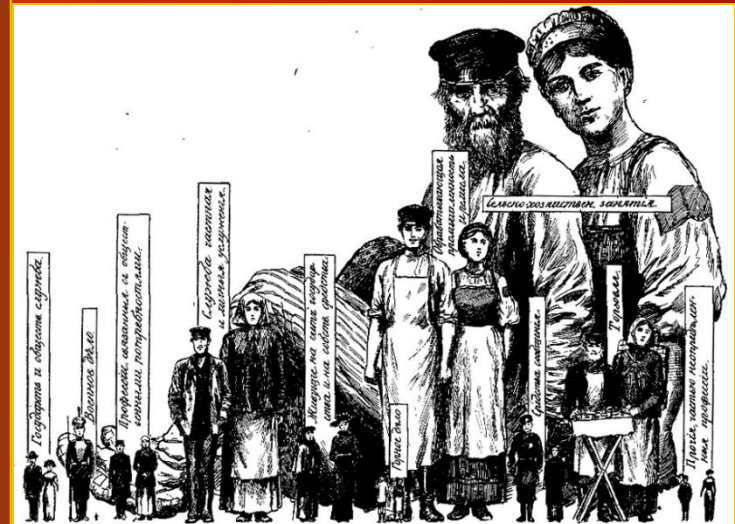
Социальное дно, или люмпенские элементы - нищие, бродяги, уголовники и проч.

крестьянства, офицерский корпус и т.д.



Национальный и социальный состав населения.

Российское общество отличало немалое число *маргиналов* (от лат. *marginalis* - находящийся на краю) - людей, обитавших на границе разных категорий населения: полурабочих-полукрестьян, полудворян-полубуржуа, разночинной интеллигенции, недоучившихся студентов и гимназистов - иначе говоря, людей, которые оторвались от своих классовых корней и ещё только осваивали новую среду обитания, присущие ей жизненные ценности.



Профессиональный состав российского населения. Относительная численность профессий.

Многоукладность экономики.

Российская экономика была многоукладной. Наряду с динамично развивавшимися частнокапиталистическим, монополистическим и государственно-монополистическим укладами существовали уклады, не охваченные модернизацией, – патриархальный, полукрепостнический, мелкотоварный.

Становление буржуазных структур в государствах 2-го эшелона началось позднее, чем в странах первой модели, но осуществлялось более интенсивно. Заимствование передового опыта стран «раннего капитализма» не только порождало проблемы, но было и своеобразным «преимуществом отсталости».

Российский монополистический капитализм и его особенности.

- 1) Преобладание промышленного производства.
 - 2) Бурное развитие тяжёлой промышленности (индустрии) и добывающих отраслей.
 - 3) Быстрый рост численности, а позднее и преобладание рабочего класса в структуре общества.
 - 4) НТР и её внедрение в производство, индустриализация.
- Высокая культура образования
 - За короткий срок увеличилось число промышленных предприятий
 - Все признаки индустриализации

(Назовите её признаки).

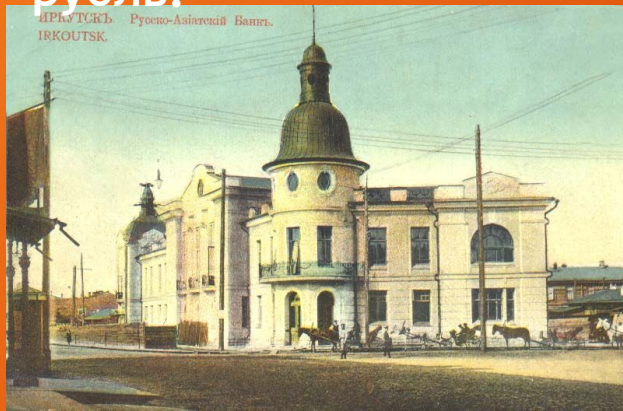
- По степени концентрации производства Россия вышла на 1-е место за последние 10 лет
- Государственные заказы (всего военные) заказы.

Политика протекционизма - в данном случае направленная на временную защиту относительно недавно созданных отраслей отечественной экономики.

- (Как называется такая политика?)

Российский монополистический капитализм и его особенности.

Здание Русско-азиатского банка в Иркутске. Его акция и т.н. Харбинский рубль.



- В российской экономике наибольшее распространение получили *картели* и *синдикаты*, и только ближе к началу мировой войны стали возникать *тресты* и *концерны*.
- Концентрация банковского капитала и промышленного производства происходили практически параллельно. В первые годы XX в 5 крупнейших банков оперировали основной денежной массой. Это вело к сращиванию банковского и промышленного капиталов.

Роль государства в экономической жизни страны.

- В начале XX века создаются особые государственно-капиталистические органы - Совещание по судостроительству, Съезд по делам прямых сообщений, и др., с помощью которых правительство, действуя в тесном контакте с руководителями монополий, регулировало производство.
- Через эти органы распределялись госзаказы, предоставлялись льготы, субсидии и т.п.
- Все большее значение в регулировании производства приобретает в это время и Государственный банк, оказывавший мощную финансовую поддержку тем монополистическим объединениям, в чьей деятельности было заинтересовано правительство.

Роль государства в экономической жизни страны.

- Государству принадлежали 30 крупнейших заводов (Тульский, Ижевский, Обуховский), 75% жел. дорог, почтовая и телеграфная связь, огромные площади земляных и лесных угодий.
- В 1908-13 гг. Россия переживала новый промышленный подъём, в экономике страны появляются монополистические предприятия: синдикаты «Продвагон», «Продуголь», «Гвоздь», «Кровля» и другие.

Российский монополистический капитализм и его особенности.

- Другая характерная особенность русского капитализма выражалась в том, что отечественное производство в значительной степени базировалось на иностранных капиталах.
- Россия с её неисчерпаемыми запасами сырья и дешёвой рабочей силой чрезвычайно привлекала западноевропейскую буржуазию. Инвестиции — капиталовложения — в русскую промышленность, особенно в тяжёлую, приносили огромные прибыли, не сравнимые с прибылями от капиталовложений в своё — французское, английское, бельгийское — производство.
- К тому же, начиная с 1890-х гг. иностранные инвестиции всячески поощрялись русским правительством, заинтересованным в притоке финансовых средств.

Российский монополистический капитализм и его особенности.

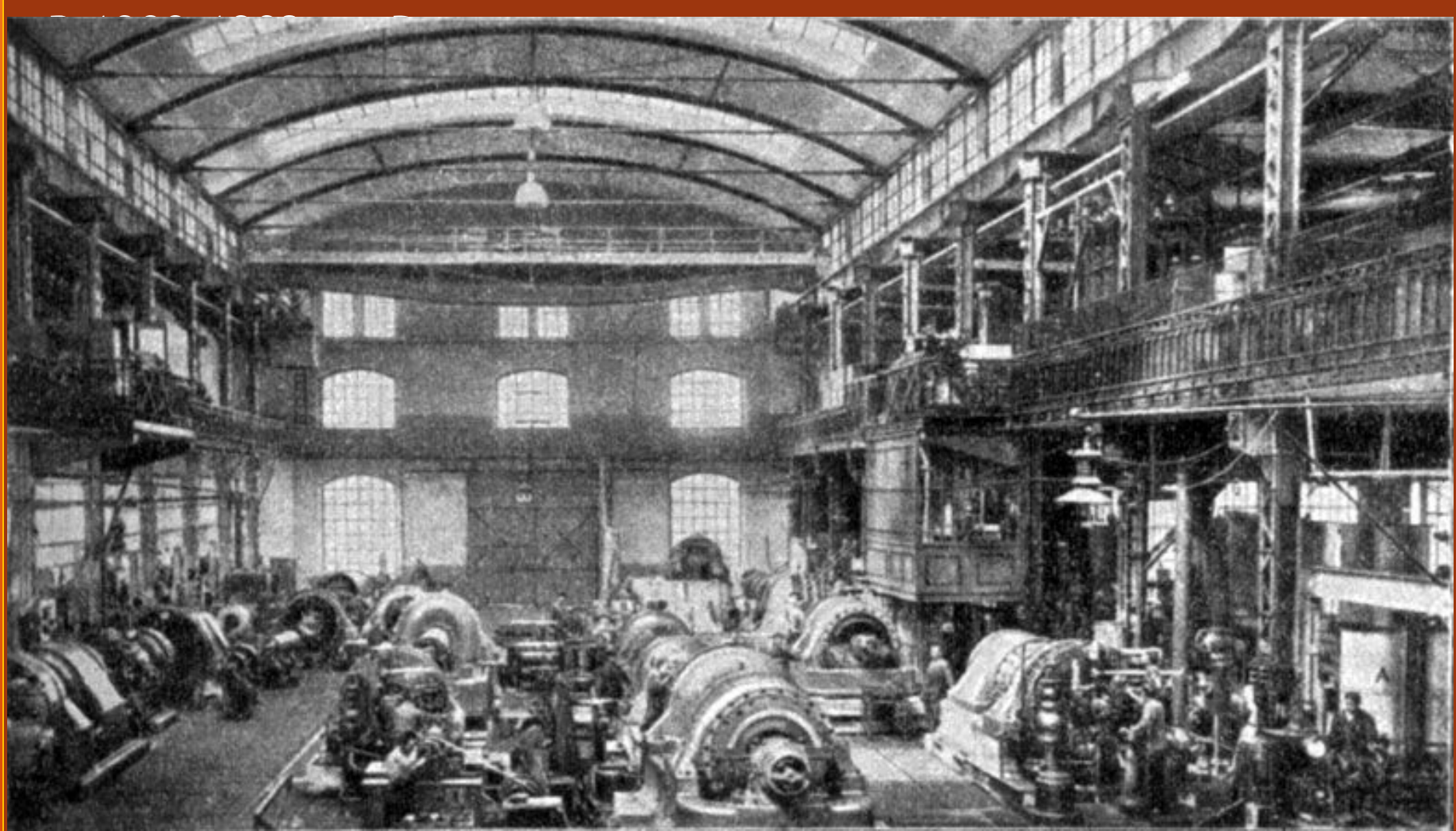
- В результате в начале XX в. в таких определяющих отраслях производства, как горнодобывающая, металлообрабатывающая и машиностроительная, иностранные инвестиции превышали российские. Однако, нужно иметь в виду, что этот процесс отнюдь не ставил Россию в полную зависимость от западноевропейского капитала.
- Иностранные инвесторы, как правило, не создавали здесь своих, новых предприятий, а вкладывали средства в те, которые уже действовали, т.е. способствовали укреплению и развитию русского промышленного производства.

Реформы С.Ю. Витте.



- В 1894 г. введена *государственная винная монополия* — основной доходной статьёй бюджета (365 млн. руб. в год).
- Были увеличены *налоги*, в первую очередь косвенные (они в 90-е годы выросли на 42,7 %).
- Был введён *золотой стандарт*, т.е. свободный размен рубля на золото. Последнее позволило привлечь иностранный капитал в российскую экономику, т.к. иностранные инвесторы могли теперь вывозить из России золотые рубли.
- *Таможенный тариф* ограждал отечественную промышленность от иностранной конкуренции, правительство поощряло частное предпринимательство. В годы экономического кризиса 1900 — 1903 гг. правительство щедро субсидировало и казённые, и частные предприятия.
- Получает распространение *концессионная система*, выдача казённых заказов предпринимателям на длительный срок по завышенным расценкам.
- Всё это было хорошим стимулятором отечественной промышленности.

Экономический кризис и депрессия в 1900-1908гг.



Промышленный подъём 1908-1913гг.

- Экономический застой продолжался до 1909 г., когда он сменился новым подъёмом.
- Россия вошла в пятёрку наиболее развитых промышленных стран. Оставаясь самодержавной монархией, Россия испытывала экономический подъём, активно торговала с западными странами.
- Широкое вложение финансовых средств привело к увеличению объёма производства в разных отраслях промышленности к 1913 г. в 513 раз. Удельный вес отечественной продукции на мировом рынке вырос почти вдвое.
- По темпам роста отдельных отраслей промышленности Россия обгоняла другие страны. Она занимала 2-е место в мире по добыче нефти, 4-е — по машиностроению, 5-е по добыче угля, железной руды и выплавке стали. В то же время по производству электроэнергии Россия стояла на 15-м месте, а некоторых отраслей промышленности (автомобиле-, самолётостроение и др.) вообще не было. В производстве товаров на душу населения Россия отставала от европейских капиталистических стран и США в 5-10 раз.

О чём говорят эти данные?



Отечественные предприниматели нач. ХХв.

- В нач. ХХ века значительную роль в экономике страны игра-ет т.н. питерская буржуазия и московская.
- Петербургская буржуазия была представлена предпринимателями нового поколения, в то время как московская - это старые купеческо-буржуазные семьи.
- *Петербург:* Рябушинские, Путиловы, Лианозовы, Гукасо-вы и др. *Москва:* Морозовы, Прохоровы, Лазаревы и др.



Рябушинские



Морозовы

Особенности развития сельского хозяйства.

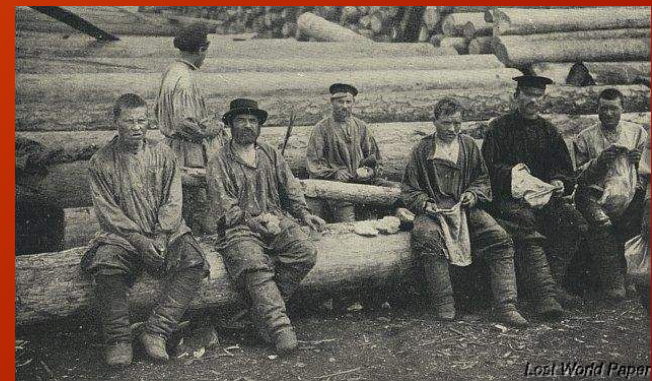
- Аграрный сектор, несмотря на ускоренное развитие промышленности, оставался ведущим по удельному весу в экономике страны.
- Буржуазная эволюция затронула и сельское хозяйство. Однако капиталистические отношения в этой сфере формировались значительно медленнее, чем в промышленности. Это объяснялось сохранением помещичьего землевладения и крестьянского малоземелья, агротехнической отсталостью и общинными отношениями в деревне.
- Между тем, рост промышленных центров и городского населения, развитие транспортной сети, втягивание России в систему мирового хозяйства способствовали увеличению спроса на сельскохозяйственную продукцию как на внутреннем, так и на внешнем рынке.

Особенности развития сельского хозяйства.



- Для сельского хозяйства, в котором было занято 82% населения, *были характерны:*
- зерновая специализация, маломощность крестьянских хозяйств, сохранение феодальных пережитков (помещичье землевладение, общинная система пользования землей).
- Хотя Россия и занимала одно из первых мест в мире по производству ржи и пшеницы, уровень ведения хозяйства оставался низким, часто случались неурожаи и голод. В среде крестьян усиливалось расслоение. Аграрный вопрос был одним из самых острых.

- В деревню постепенно проникали капиталистические отношения, что приводило к социальному расслоению в ней.
- В целом крестьянство давало 53% сельскохозяйственной продукции. Развитие отдельных крестьянских хозяйств проявлялось в применении многопольной системы севооборота, использовании первых сельскохозяйственных машин (жнейки) и создании (после аграрной реформы) кредитной, закупочной и сбытовой кооперации.
- Вместе с тем в основном русская деревня оставалась отсталой. Агротехнические новшества внедрялись крайне медленно. Методы обработки земли, как правило, оставались рутинными.
- Урожайность была крайне низкой.



- Климатические условия по-прежнему определяли состояние сельского хозяйства.
- Неурожаи начала XX в. привели к массовому голоду в русской деревне. Наоборот, урожайные 1909-1910 гг. способствовали оживлению крестьянского хозяйства и всей экономики страны.
- Проникновение капитализма в сельское хозяйство определяло поступательное развитие. Особенно оно усилилось после аграрной реформы 1906-1910 гг. С 1900 по 1913 г. общий объем сельскохозяйственной продукции увеличился в 3 раза.
- По валовому сбору хлебов Россия стояла на 1-м месте в мире. Возросло производство технических культур (во многом за счет развития хлопководства в Средней Азии и Закавказье). В 2,5 раза увеличилось поголовье крупного рогатого скота. Заметные сдвиги произошли в техническом и агрикультурном перевооружении сельского хозяйства.
- Аграрный сектор стал доходной отраслью российской экономики.

Домашнее задание:

- Составить интеллектуальную карту «социально-экономическое развитие страны в конце 19-начале 20 вв.»
- Составьте схему «Политическая система Российской империи».
- Составьте тест на тему «Социально-экономическое и политическое развитие России на рубеже веков» с использованием иллюстраций.