

# 21.09. стр 8№1

Редьярд Киплинг «Маугли»  
Мальчик жил в джунглях среди животных

Эдгар Берроуз «Тарзан»  
Мальчик был воспитан гориллами

Даниэль Дефо «Жизнь и удивительные приключения Робинзона Крузо»  
Мужчина жил на острове

# 28.09 стр 14 №1

Рюкзак: (объем 55-120л): Если у вас нет такого рюкзака, возьмите в прокат. Иные рюкзаки категорически не подходят!!!

Обувь: Разношенные трекинговые водонепроницаемые ботинки, или ботинки которые хорошо пропитаны специальной водоотталкивающей пропиткой (Бюджетный вариант Берцы). А на смену легкие спортивные кроссовки (чем легче и меньше тем лучше, вам их нести).

Водоотталкивающая пропитка для обуви (не обязательно!): Хорошо иметь маленький флакон пропитки

Штаны: Можно взять трекинговые штаны, штаны самоскиды или военные - тактические брюки (Главный принцип чтобы быстро сушились). + штаны на смену. Ну или бюджетный вариант спортивные штаны, и вместо термобелья: лосины.

Футболка Самый лучший вариант – термофутболка из специальной ткани. Но подойдет и обычная синтетическая футболка, 2 шт.

Теплый свитер: Идеальный вариант – флис, толстовка из ткани Polartec, 1-2 шт.

Куртка: Лучше всего специальная походная трекинговая куртка, или куртка от лыжного костюма, как бюджетный вариант можно использовать и спортивную куртку. У куртки обязательно должен быть капюшон!!! для защиты от дождя, ветра а иногда и снега.

Головной убор и перчатки: Спортивная шапка и пара перчаток + (желательно иметь одни рабочие перчатки которых не жалко). Также хорошо иметь с собой Балаклаву на случай сильного ветра ...снегом и морозом

Белье: Лучше всего использовать термобелье для трекинга, или синтетика, одной пари вполне достаточно, если у вас есть один Термокомплект, то минус одна футболка. Нижнее белье также обязательно должно быть термо или синтетическое!(Основная цель отводить влагу от тела, и быстро сохнуть.)

Носки: Лучше всего – специальные походные или термоноски, они обладают высокими терморегулирующими свойствами, с ними уменьшается вероятность образования мозолей. Бывают зимние и летние варианты подобных носков, бюджетный вариант: шерстяные носки – 1 пара, 2 пары хлопчатобумажных.

Дождевик: Следует иметь с собой надежный легкий дождевик из водонепроницаемой ткани на случай сильного дождя, снегопада, но если у вас специальная водонепроницаемая походная куртка, то дождевик необязательно.

Очки солнцезащитные: Очки с хорошим солнцезащитным коэффициентом.

Фонарик обязательно: Лучше всего налобный на светодиодах, он очень удобен и экономичен, и не забудьте запасные батарейки.

Накидка на рюкзак: Лучше иметь отдельную водонепроницаемую накидку для рюкзака, это удобно.

Документы, деньги и вещи: Документы деньги и вещи нужно хранить в герметичном водонепроницаемом пакете. Крепкие кульки также подойдут.

Кружка, глубокая миска, ложка, нож: Посуда должна быть легкой. Вилка и одноразовая посуда в походе ни к чему!. Лучше когда посуда сделана из титана, легкой стали или алюминия, она легкая, не треснет и в ней на огне можно подогреть еду.

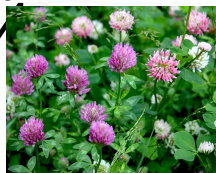
Полотенце, предметы личной гигиены, крем, туалетная бумага, большие мусорные пакеты, спички (зажигалка): Предметы личной гигиены только без фанатизма, небольшое полотенце есть специальные быстросохнущие полотенца из микрофибры, зубная щетка, зубная паста (маленький тюбик), мыло (маленькое). В мусорные пакеты можно сложить вещи, так они не намокнут, при необходимости крем (маленький) поможет с обветренной кожей.

Пустая пластиковая бутылка 1,5 - 2 л. По желанию можно взять маленький термос: Обычная бутылка из-под минеральной воды. Необходима в качестве емкости для воды.

Спальный мешок

## №3 лекарственные и съедобные растения Якутии

- КЛЕВЕР ЛУГОВОЙ



### ШИПОВНИК ИГЛИСТЫЙ



### ХРЕН ГУЛЯВНИКОВЫЙ



### МЯТА ПОЛЕВАЯ



### БРУСНИКА ОБЫКНОВЕННАЯ



### ПОДОРОЖНИК БОЛЬШОЙ



### ЗЕМЛЯНИКА ВОСТОЧНАЯ



### ТОЛОКНЯНКА БОРОВАЯ



# №5

- 1.успокойтесь и не паниковать. Ни в коем случае не бежать вперед бездумно, пытаюсь найти выход- заблудитесь еще хуже.
- 2.определитесь с тем что у вас есть в наличии(часы, спички, нож, продукты..)
- 3.постараться вспомнить с какой стороны света вы пришли в лес
- 4.определитесь со сторонами света(по солнцу, часам, муравейникам)Если нашли квартальный столб просек в лесу, то цифры на столбе имеют возрастание в направлении с запада на восток и с севера на юг.
- 5.выберите направление и идите по нему. Помните что обычно человека во время движения "сносит" вправо. Корректируйте направление по солнцу.
- 6.если вышли на ЛЭП ,то идите по ней, рано или поздно она приведет к населенному пункту. Если вышли к реке(ручью) - двигайтесь вниз по течению, это тоже дает шанс со временем выйти к жилью. Нашли тропу идите по ней, если она заканчивается - идите в обратном направлении - куда-то да должна привести.
- 7.если нашли избу - оставайтесь в ней - или туда кто-нибудь придет или спасатели в первую очередь будут обследовать берега рек, избы. Кроме того вы имеете укрытие, возможно некоторый запас продуктов.
- 8.питание при необходимости: ягоды, грибы, корневища рагоза и камыша, пробуйте ловить рыбу..
- 9.для костра на ночь старайтесь брать сушины которые стоят на корню(найдите потоньше, то что можно свалить)-лежащее дерево практически никогда не бывает сухим
- 10.периодически проверяйте связь на мобильном телефоне - вдруг окажетесь в зоне действия
- 11.зверь на человека нападает на самом деле очень редко, так что не надо слишком бояться. Если встреча вдруг произошла, то не делайте резких движений, отступайте медленно и никогда не поворачивайтесь спиной и не бегите.

# 5.10. стр 24 №3

- Правила поведения на железнодорожном транспорте:
  - при приближении поезда не выходите за предупреждающую полосу на платформе до полной остановки поезда;
  - посадку (высадку) в вагоны производите только после полной остановки поезда, со стороны перрона или посадочной платформы;
  - при приближении поезда детей держите за руки или на руках. Не оставляйте их без присмотра на посадочных платформах и в вагонах;
  - не оставляйте без внимания случаи нарушения правил поведения несовершеннолетних детей на территории железнодорожного транспорта;
  - переходите железнодорожные пути только в установленных местах, убедившись в отсутствии движущегося поезда, локомотива или вагонов;
  - не подлезайте под вагонами.
- Категорически запрещается:
  - проезжать на крышах, подножках, переходных площадках вагонов;
  - бежать по платформе рядом с вагоном прибывающего или уходящего поезда, а также находиться в непосредственной близости от края платформы во время прохождения поезда;
  - находиться на территории железнодорожного транспорта в состоянии алкогольного опьянения;
  - прыгать с поезда на ходу и с платформы на железнодорожные пути.
- при движении поезда не открывайте наружные двери, не стойте на подножках и не высовывайтесь из окон;
- тщательно укладывайте багаж на верхних багажных полках;
- не срывайте без крайней необходимости стоп-кран;
- запомните, что даже при пожаре нельзя останавливать поезд на мосту, в тоннеле и в других местах, где осложнится эвакуация;
- курите только в установленных местах;
- не возите с собой горючие, химически- и взрывоопасные вещества;
- не включайте в электросеть вагона бытовые приборы;
- при запахе горелой резины или появлении дыма немедленно обращайтесь к проводнику.

# №4

- 1. Водители резко поворачивают направо. Очень много аварий с участием велосипедов происходит из-за того, что автомобиль, поворачивая направо, задавил велосипедиста, двигавшегося рядом, который продолжал двигаться по прямой.
- 3 Автомобилисты могут причинить вред велосипедистам открытой дверью. Довольно многие водители спеша куда-то, беспечно открывают дверь, не посмотрев по сторонам. Если в то же время проезжает рядом автомобиль на близком расстоянии, дверь автомобиля может оторваться или смяться «в обратную сторону».
- 5. Велосипедисты не используют фонари и светоотражатели. Днем и ночью, в городе и на трассе – велосипедист не должен забывать о простых мерах предосторожности и обозначать свой транспорт светом белой фары спереди и красного фонаря сзади.
- 6. Водители недооценивают скорость и тормозной путь велосипеда. Многие водители считают, что велосипед не может ехать на приличной скорости, но может практически мгновенно останавливаться. Но это не так. В основном средняя скорость велосипедиста в городе где-то от 25 до 30 км/ч. При возможности байк можно разогнать до 40 - 45 км/ч. Конечно тормозной путь у велосипеда намного меньше, чем у автомобиля, но все-таки довольно приличный. Поэтому это нужно знать и учитывать автомобилистам при перестроении или вождении маневра, когда обгоняют двухколесных транспортных средств.
- 4 Велосипедисты постоянно совершают на дорогах опасные маневры.

Оснастить велосипед всеми нужными приспособлениями, типа стоп-сигналами и поворотниками тяжело и неудобно. Поэтому непредсказуемые решения и действия велосипедиста часто становятся неожиданным сюрпризом для всех участников движения.

2 Велосипедисты пересекают зебру. Многие велосипедисты резко выезжают на «зебру», не слезая с велосипеда. Понятно, что идя пешком и катя рядом велосипед занимает больше времени, чем проехать по зебре. Но зато велосипедист, который неожиданно едет по зебре, рискует легко попасть под колеса.

# 12.10 стр 28 №1

- Чаще всего, в нашем городе очень много скользких мест (дорога, тротуар)
- Если вы упадете на тротуаре, то можете отделаться синяками, ушибами, растяжениями
- А если это произошло на проезжей части, машина не успела затормозить. Считайте вы инвалид. Надо быть очень внимательными и никуда не спешить, чтобы случайно не поскользнуться
- Сосульки на крышах домов, не стоит ходить под крышами. Надо быть аккуратным на ступеньках, они тоже покрываются льдом.
- Канализационные люки.
- Смотрите под ноги, а вдруг он открыт?!

# №3

- КРИМИНОГЕННАЯ ОБСТАНОВКА - совокупность факторов, способствующих сохранению или росту преступности
- В городе Нерюнгри чаще наблюдаются кражи квартир. 2 мужчин пробираются в квартиры, пока никого нет и обкрадывают их, забирая все самое ценное и дорогое.
- Так же, примерно пол года назад обокрали ларек на против ИТЛ№24

Самое интересно, что украли еду! На сколько же были голодные дети...



## 19.10. стр 34 №2

- 1. Потоп в Ленске 2001 года В середина мая 2001 года в городе Ленске произошло самое серьезное наводнение за столетие. Оно случилось из-за крупных ледовых заторов на Лене. Вода в реке повысилась более чем на 20 метров. На стихийное бедствие обратили внимание не только в Якутии, но и стране — город даже посетил президент Владимир Путин. Всего от потопа пострадало более 30 тысяч человек, погибли шестеро, разрушено свыше 3300 домов. Ущерб оценили в шесть миллиардов рублей. После удара стихии город обнесли дамбой.
- 2. Ураган в Якутии Летом этого года в поселке Нижний Бестях Мегино-Кангаласского улуса и в городе Якутске прошел сильный ураганный ветер. очевидцы сообщают, что разгул стихии наблюдался в течение 20 минут, а до этого стояла изматывающая жара. Ветер сносил витрины, крыши зданий и даже вырывал деревья. Без электричества осталась часть города.
- 3. Каток в центре города Дождь и сильный ветер до 19 метров в секунду обрушились в конце марта 2015 года на Якутск. Как результат — отключение электричества, аварии. Ветром поносило крыши, пострадали люди. У нескольких новостроек в центре города выбило стекла, баннеры падали на головы прохожих. А на тротуарах образовался настоящий каток, так что находчивая молодежь начала передвигаться на коньках.

• На цене всего в Якутии преобладают самодельные

# Стр 40 №1

- Чаще всего, в Якутии происходят землетрясения.
- При внезапном землетрясении необходимо:
  - при первом толчке постараться немедленно покинуть здание в течение 15-20 с по лестнице или через окна первого этажа (лифтом пользоваться опасно);
  - спускаясь вниз, на ходу стучать в двери соседних квартир, громко оповещая соседей о необходимости покинуть здание;
  - покинув здание, необходимо выйти на открытую местность либо на местность, максимально удалённую от застройки;
  - находясь в квартире встать в дверной проём или в угол комнаты (у капитальной стены), подальше от окон, светильников, шкафов, навесных полок и зеркал;
  - беречься от обрушивания кусков штукатурки, стёкол, кирпичей и т. п., спрятаться под стол или кровать, отвернуться от окна и прикрыть голову руками, не выходить на балкон;
  - как только стихнут толчки, немедленно покинуть здание по лестнице, прижимаясь спиной к стене;
  - попытаться выключить газ, воду, электроэнергию, захватить с собой дежурную аптечку, необходимые вещи, закрыть дверь на ключ.
- После землетрясения необходимо:
  - перед тем как войти в здание, убедиться, не угрожает ли оно обвалом лестниц, стен и перекрытий; не подходить к явно повреждённым зданиям;
  - в разрушенном помещении из-за опасности взрыва скопившихся газов не пользоваться открытым пламенем (спичками, свечами, зажигалками и т. п.);
  - быть осторожным рядом с оборванными и оголёнными электрическими проводами, не допускать к ним младших детей;
  - вернувшись в квартиру, не включать электричество, газ и водопровод, пока их исправность не проверят коммунально-технические службы;

## 26.10. стр 50 №1

- 1. Научитесь использовать подручные материалы для защиты органов дыхания (изготовление ватно-марлевой повязки, пропитанной 2% раствором пищевой соды). Продумайте необходимость герметизации оконных и дверных проемов, вентиляционных люков.

Определите свои действия в случае эвакуации. С собой необходимо брать аптечку, одежду, документы, питание, деньги.

Расскажите детям, что надо делать, когда возникнет авария и взрослых не окажется рядом.

Научитесь оказывать первую медицинскую помощь пострадавшим и научите всех членов семьи.

Ваши действия во время аварии:

Услышав сигнал сирены "Внимание всем!", включить телевизор на канал "Россия", радиоприёмник на канал "Маяк" и прослушать информацию об аварии. Уточнить время аварии, расстояние до объекта, направление ветра, длительность заражения. Приступить к действиям.

Наденьте средства защиты органов дыхания (ватно-марлевые повязки, смоченные водой).

Закройте двери, окна, форточки, отключите электроприборы и газ.

Собираясь к эвакуации, помогите детям и престарелым. Возьмите одежду и питание, предупредите соседей, без паники выйдите из жилого массива в указанном направлении.

Отойдите от дома на указанное расстояние, передвигаясь перпендикулярно направлению ветра. Обходите стороной туманоподобные образования, избегайте движения через замкнутые дворы, участки плотной застройки и лощины, не снимайте средства защиты органов дыхания до административных распоряжений.

Если нет возможности выйти из района аварии, оставайтесь в помещении плотно закройте окна, двери, дымоходы, вентиляционные отдушины, чердаки. Используйте для этих целей пленку, лейкопластырь или бумагу. Надежная герметизация жилища значительно уменьшит возможность проникновения АХОВ в помещение.

Покинуть помещение только при получении сигнала на эвакуацию.

Первая помощь при отравлении хлором или аммиаком

Первая помощь при отравлении хлором:

Вынести пострадавшего на свежий воздух.

Дать для вдыхания нашатырный спирт, при отсутствии дыхания - сделать искусственное, методом "рот в рот" и массаж сердца.

Промыть глаза, дыхательные пути и остальные участки кожи 2% раствором пищевой соды. Дать горячее молоко, тепло и покой.

Первая помощь при отравлении аммиаком:

Вынести пострадавшего на свежий воздух, промыть глаза, дыхательные пути и открытые участки кожи обильным количеством воды.

Протереть лицо и открытые участки кожи 2% раствором борной кислоты.

# №3

- 27 ноября 2009 года в 21.35 мск на границе Новгородской и Тверской областей, на 284 километре перегона Алешинка-Угловка в результате взрыва произошел сход трех вагонов скоростного поезда № 166 "Невский экспресс", сообщением "Москва-Санкт-Петербург".

На момент катастрофы в поезде были 682 человека, в том числе 661 пассажир и 21 человек из поездной бригады.

Машинист, экстренно остановив подорванный поезд, тут же доложил о случившемся диспетчеру.

В первые минуты после катастрофы уцелевшие пассажиры поезда своими силами помогали раненым. Позже к ним присоединились местные жители. Проводники собирали матрасы, скатерти, тряпки, воду, искали врачей среди пассажиров.

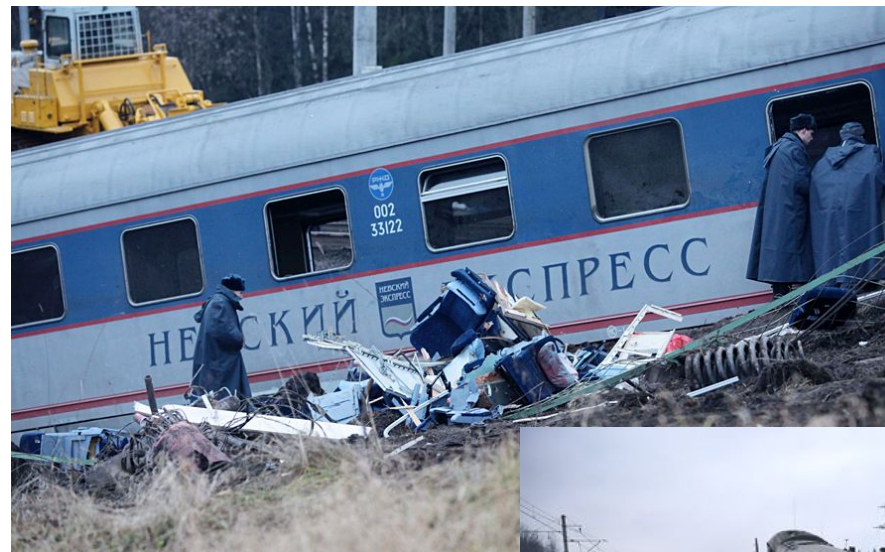
Раненых и несильно пострадавших вытаскивали через окна, поскольку двери сошедших с рельс вагонов полностью заклинило, а некоторые были завалены. Первых раненых приняла к себе пожилая женщина, рядом с домом которой произошло крушение.

По свидетельствам очевидцев, первые представители МЧС и медики начали профессиональную помощь и эвакуацию где-то через полтора часа после катастрофы из-за того, что крушение произошло в довольно отдаленном от населенных пунктов месте.

Для эвакуации пассажиров с места происшествия, был направлен скорый поезд "Сапсан", который в 3.15 мск 28 ноября привез 529 пассажиров в Санкт-Петербург.

К работам по ликвидации чрезвычайной ситуации было привлечено 770 человек и 152 единицы техники.

Число жертв крушения "Невского экспресса" составило 28 человек, не менее 132 пассажиров получили телесные повреждения различной степени тяжести.



- В числе погибших — глава Росрезерва Борис Евстратиков и экс-сенатор от Санкт-Петербурга, председатель правления госкомпании "Автодор" Сергей Тарасов.

ОАО "РЖД" был причинен ущерб на сумму 187 миллионов рублей.

Из-за подрыва пути на линии было приостановлено движение 60 поездов, в которых находились более 27 тысяч пассажиров.

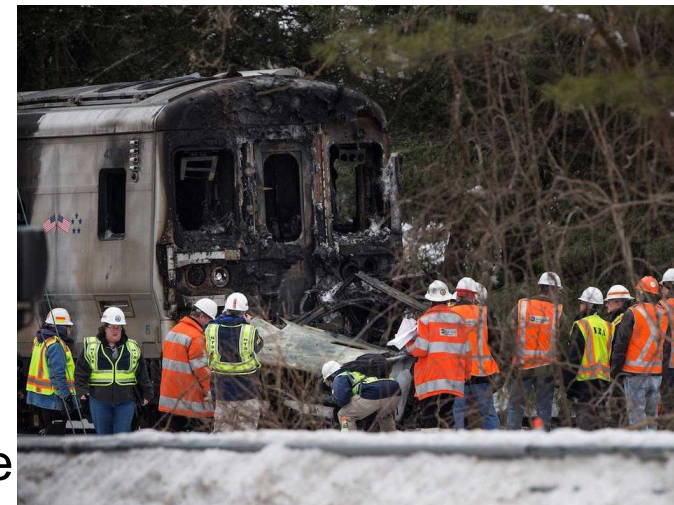
Практически сразу в качестве главной версии крушения был назван теракт, многие очевидцы упоминали о "хлопке и вспышке" в момент инцидента.

На месте крушения поезда была обнаружена воронка размером полтора метра на метр, которая обусловила сход с рельсов двух вагонов.

28 ноября в 14.30 мск во время осмотра места крушения "Невского экспресса", которое проводил глава Следственного комитета при прокуратуре РФ Александр Бастрыкин, сработало второе взрывное устройство. По результатам экспертизы было установлено, что это взрывное устройство было приведено в действие с помощью мобильного телефона.

В результате взрыва Александр Бастрыкин получил травму и обратился к медикам. Также пострадали сопровождавшие его руководитель Московского межрегионального следственного управления на транспорте Сергей Забатурин и руководитель следственного управления по Новгородской области Константин Карасев. Они получили сотрясение головного мозга и другие травмы.

28 ноября уголовное дело по факту крушения поезда "Невский экспресс"



- ФСБ РФ подтвердило, что причиной крушения поезда сообщением Москва – Санкт-Петербург стал взрыв самодельного устройства мощностью семь килограммов в тротиловом эквиваленте. Уголовное дело было возбуждено по признакам преступлений, предусмотренных ст. 205 (террористический акт) и ст. 222 (незаконный оборот оружия) УК РФ.

Позже Главное следственное управление Следственного комитета при прокуратуре (СКП) РФ возбудило отдельное уголовное дело по факту подрыва взрывного устройства в непосредственной близости от следственной группы, работавшей на месте крушения. Затем это уголовное дело было соединено с основным уголовным делом по факту подрыва поезда "Невский экспресс".

По горячим следам были составлены фотороботы нескольких подозреваемых в подрыве поезда.

В ходе расследования было проведено более 250 судебных экспертиз, а также целый ряд следственных действий, направленных на установление всех обстоятельств совершенного преступления.

Как установила экспертиза, почти все пассажиры "Невского экспресса", получившие в результате теракта 27 ноября несовместимые с жизнью травмы, ехали в последнем вагоне поезда (нумерация шла с хвоста, поэтому вагон числился под № 1). Последний вагон располагался дальше всех остальных от эпицентра взрыва, происшедшего под локомотивом. Однако сразу после взрыва машинист, как того требует инструкция, применил экстренное торможение, в результате которого хвостовая часть состава,

- Первые девять вагонов вообще не пострадали, устояв на полотне. Вагоны № 2, 3 и 4 завалились набок, прислонившись к откосу. Последний же вагон № 1, оторвавшись от состава, поднялся над рельсами, снес три бетонные опоры электропередачи и в полете, ударился в тот же откос своей торцевой частью — тамбуром. Этот удар и привел к массовым жертвам среди пассажиров.

Согласно данным Новгородской облпрокуратуры, теракт был совершен группой, действовавшей под контролем одного из наиболее известных чеченских боевиков Доку Умарова.

Следствием была установлена причастность к подрыву поезда семи лиц, входивших в состав вооруженного банформирования – боевика Александра Тихомирова, известного под кличкой "Саид Бурятский", Багаутдина Далгиева, Османа Ужакова и четырех братьев Картоевых — все они были ликвидированы в ходе спецоперации 2 марта 2010 года в селе Экажево в Ингушетии. В связи с их смертью, уголовное преследование в отношении них было прекращено.

Силовики задержали, доставили в Москву и арестовали еще десять человек, причастных к организации крушения экспресса — Зелемхана Аушева и девять человек по фамилии Картоевы. При задержании подозреваемые оказали сопротивление, в результате чего погиб следователь Следственного комитета Сергей Васюкович.

27 июля 2011 года материалы уголовного дела были направлены в Тверской областной суд для рассмотрения по существу.

Процесс по делу о подрыве "Невского экспресса" начался в Тверском областном суде 29 августа 2011 года. Дело рассматривалось коллегией из трех судей в закрытом режиме.

ОАО "РЖД" в ходе судебного процесса заявило гражданский иск на 148 миллионов рублей.

22 мая 2012 года Тверской областной суд приговорил десять обвиняемых по делу о подрыве "Невского экспресса" на сроки от семи лет лишения свободы до пожизненного заключения. Пожизненно были осуждены четверо из десяти подсудимых — Мурат, Татархан и Беслан Картоевы, а также Зелемхан Аушев, которые были признаны виновными в терроризме, незаконном изготовлении оружия и участии в незаконном вооружённом формировании. Магомед и Ильяс Картоевы были приговорены к семи годам лишения свободы в колонии строго режима, Тимур, Тархан и Идрис – к семи с половиной годам в колонии строго режима, еще один Беслан осужден к восьми годам заключения. Части осужденных было зачтено в назначенный срок наказания то, что они находились под стражей с марта 2010 года.

Тверской областной суд также удовлетворил гражданский иск ОАО "РЖД" к четырем подсудимым на сумму 134 миллиона рублей.

24 февраля 2013 года Судебная коллегия по уголовным делам Верховного суда РФ смягчила приговор шести осужденным по делу о подрыве скорого поезда "Невский экспресс", определив им отбывать наказание в колонии общего режима.

29 июня 2013 года один из осужденных по делу о подрыве "Невского экспресса" Тархан Картоев скончался в больнице при колонии в Екатеринбурге.

В конце 2013 года спецслужбами РФ была ликвидирована бандитская группа террориста Доку Умарова и с ним сем