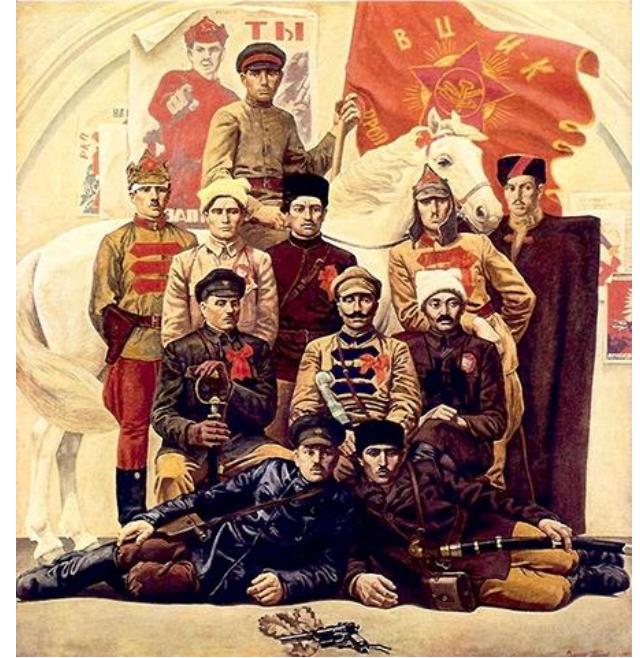


Гражданская война в России (1918-1920)



Третьякова Ирина Сергеевна



Гражданская война – это обусловленная глубокими социальными, политическими, экономическими, национальными и другими противоречиями вооруженная борьба за власть между различными группами и слоями населения страны, проходившая при активном вмешательстве иностранных государств и включавшая военные операции регулярных армий, восстания, мятежи, партизанские и диверсионно-террористические действия и др. формы.

Участники Гражданской войны

белы



красны



зелёны

е

Этапы Гражданской войны 1918 – 1922 гг.

Первый	Развёртывание антисоветских сил: <ul style="list-style-type: none">• формирование антисоветских очагов;<ul style="list-style-type: none">• начало Белого движения;• начало интервенции.	Действия советского правительства: <ul style="list-style-type: none">• создание Красной Армии• превращение советской республики в военный лагерь;• первые успехи Красной Армии на восточном фронте.
Второй	Обострение гражданской войны: <ul style="list-style-type: none">• два наступление войск адмирала Колчака на Восточном фронте (ноябрь 1918, март 1919);• летом 1919 года Красная Армия оттеснила Колчака в Сибирь;• два наступления войск генерала Юденича на Петроград провалились (май – июнь и октябрь 1919),• май 1919 – захват вооружёнными силами Юга России (под командованием Деникина) Украины и начало наступления на Москву (июль – сентябрь 1919);• на Южном фронте Красная Армия вытеснила Белых в Крым;• с ноября 1918 г. Страны Антанты развернули военную помощь Белому движению и заняли ряд городов на Юге России, но в 1919 году были вынуждены прекратить интервенцию.	
Третий	Советско-польская война 1920 г. и разгром Вооружённых сил России: <ul style="list-style-type: none">• в мае-июне 1920 г. Красная армия (команд Егоров и Тухачевский) разгромила польскую группировку, захватившую почти всю Белоруссию и часть Украины. Вступление Красной Армии на территорию Польши закончилось провалом из-за сопротивления польского народа (июль – август);• в марте 1921 г. Рижский договор завершил войну;• в апреле 1920 г. – наступления ген. Врангеля на Донбасс;• в ноябре 1920 г. войска белых разгромлены в Крыму силами Южного фронта (команд. М.В. Фрунзе). Поражение П.Н. Врангеля ознаменовало конец Белого движения.	
Четвёртый	Установление советской власти на окраинах России: <ul style="list-style-type: none">• 1920 г. – войска Туркестанского фронта (команд. Фрунзе) свергли власть бухарского эмира и хивинского хана – образовались Бухарская и Хорезмская народные советские республики;• в апреле 1920 г. – феврале 1921 г. Советская власть была установлена в Закавказье: образовались Армянская, Азербайджанская, Грузинская СССР;• в ноябре 1922 Дальневосточная республика вошла в состав РСФСР. Завершение Гражданской войны.	

Признаки гражданской войны

- Гражданская война не имеет четких границ – ни временных, ни пространственных;
- На первый план выходят классовые интересы;
- Гражданская война – сложное явление. Включает в себя борьбу социалистических, анархических, буржуазно-демократических, реакционно-монархических сил;
- Общечеловеческие ценности в ходе войны отступают на второй план, главный принцип – «Кто не с нами, тот против нас»;
- Гражданская война – величайшая трагедия, так как несет взаимную жестокость, террор, непримиримую злобу;
- В ходе Гражданской войны нет победителей и побежденных.



Участники Гражданской ВОЙНЫ



- **Первая группа:** большая часть промышленного и сельского пролетариата, городская и сельская беднота, низшая часть офицерства, часть интеллигенции;
- **Вторая группа:** крупная промышленная и финансовая буржуазия, помещики и часть офицерства, творческая интеллигенция;
- **Третья группа:** самая многочисленная группа. Они пассивно наблюдали за событиями, искали возможность обойтись без классовой борьбы. Это городская и деревенская мелкая буржуазия, крестьянство, пролетарские слои, желавших «гражданского мира», часть офицеров и интеллигенции.

Причины Гражданской

ВОЙНЫ


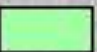
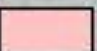
1. Октябрьский переворот 1917г.;
2. Установление советской власти, разгон Учредительного собрания (6.01.1918);
3. Заключение Брестского мира (3.03.1918г. - потеря Прибалтики, Белоруссии, Украины, Северного Причерноморья, выплата 6 млрд. марок)
4. Противостояние большевиков и представителей свергнутых классов и политических сил.
5. Формирование сопротивления советской власти (белое движение).
6. Военная и материальная помощь интервентов.



Словарь

- **Гражданская война** – это организованная вооруженная борьба за государственную власть между различными социальными группами, политическими течениями внутри государства. Наиболее острая форма социальной борьбы.
- **Интервенция** – это насильственное вмешательство одного или нескольких государств во внутренние дела другого государства.
- **Террор** – это преследование политических противников вплоть до их физического уничтожения.
- **Диктатура пролетариата** – форма государственной власти, обеспечивавшая господство пролетариата и сельской бедноты при руководящей роли коммунистической партии.

Территориальные потери России по условиям Брестского мира

-  Граница России на 1.8.14
-  Территории, отторгнутые от России по условиям Брестского мира
-  Территории, с которых выводились русские войска



Причины

интервенции

- Иностранные государства желали восстановить власть императора, покончить с русской революцией
- Отказ Советского правительства от выплат государством кредиторам денежных займов
- Национализация имущества иностранных граждан
- Интервенты желали разгромить Россию, чтобы революция не перекинулась в их страны
- Интервенты хотели территориального раздела России



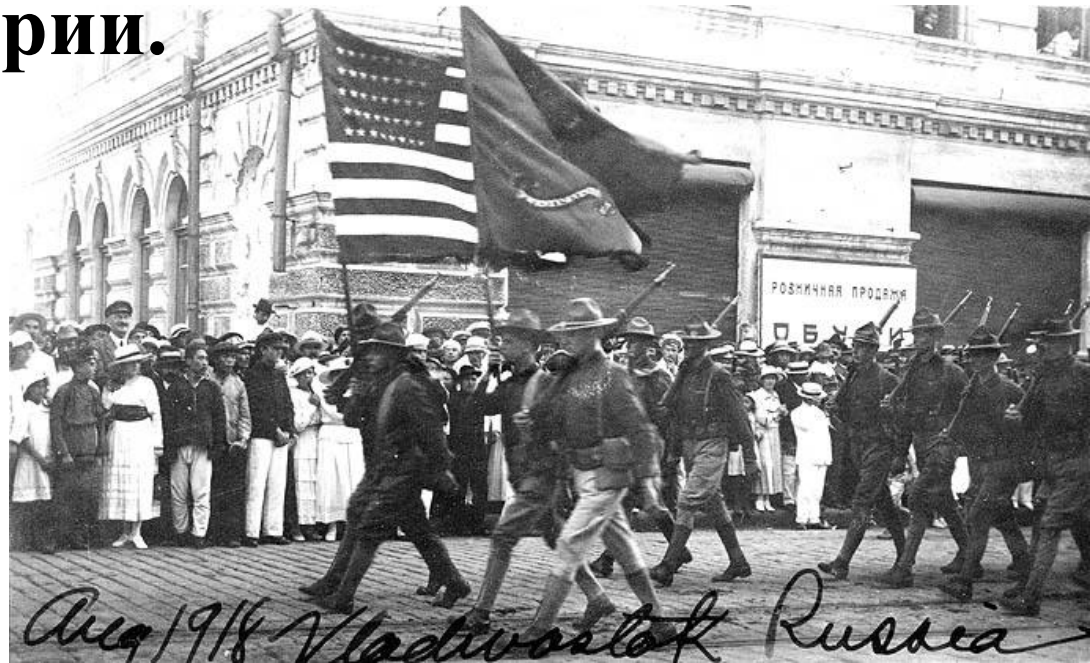
Английские войска в
Архангельске



Чешский бронепоезд

Цели интервенции.

1. Подавление очага «революционной заразы».
2. Борьба за возвращение вложенных капиталов в экономику России.
3. Территориальный раздел бывшей Российской империи.



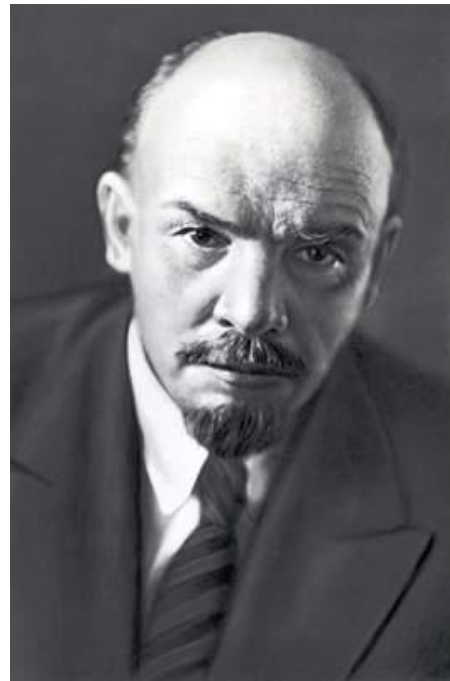
Организация обороны страны большевиками.

2 сентября 1918г. - декрет ВЦИК о превращении Советской республики в военный лагерь.

Сентябрь – создан Реввоенсовет Республики во главе с Л.Д.Троцким



30 ноября – декрет ВЦИК об образовании Совета рабочей и крестьянской обороны во главе с В.И.Лениным



РККА (Рабоче-крестьянская Красная Армия)

Январь 1918 г. – декрет
СНК об организации на
добровольческих началах
РККА

Июнь 1918г. – введение
всеобщей воинской
повинности.



Михаил Васильевич Фрунзе

Революционер, советский государственный и военный деятель, один из наиболее крупных военачальников Красной армии во время Гражданской войны, военный теоретик.



Семён Михайлович

Будённый

— советский
военачальник, один из
первых Маршалов
Советского Союза,
трижды Герой
Советского Союза,
кавалер Георгиевского
креста всех степеней.
Командующий Первой
конной армией РККА в
годы Гражданской
войны.





**Климент
Ефремович
Ворошилов**
— советский
военачальник,
государственный и
партийный деятель,
участник Гражданской
войны, один из первых
Маршалов Советского
Союза, один из главных
организаторов
сталинских репрессий.



К. Е. Ворошилов

Василий Константинович Блюхер

— советский военный,
государственный и
партийный деятель.
Маршал Советского
Союза, кавалер Ордена
Красного Знамени № 1 и
Ордена Красной Звезды



Михаил Николаевич Тухачевский

— советский военный деятель,
военачальник РККА времён
Гражданской войны,
военный теоретик, Маршал
Советского Союза.
Репрессирован в 1937 году по
«делу военных»,
реабилитирован в 1957 году.



Василий Иванович Чапаев

- **Легендарный красный командир. С 1918 командовал отрядом, бригадой и 25-й стрелковой дивизией, сыгравшей значительную роль в разгроме войск А. В. Колчака летом 1919. Погиб в бою.**





Александр Ильич Бегорс

- советский военачальник,
один из первых
Маршалов Советского
Союза. Член
Коммунистической
партии с июля 1918 года.



Белое движение в

Социальная база Белого движения:

- Русские офицеры;
- Представители старой интеллигенции;
- Сторонники монархических партий;
- Либеральные партии;
- Левые политические партии, которые первоначально выступали на стороне революции;
- Часть рабочих и крестьян, которые были недовольны внутренней политикой партии большевиков



1. Рядовой команды конных разведчиков Корниловских ударных полков, 1919—1920 гг.
2. Начальник Корниловской ударной дивизии генерал-майор Н.В. Скоблин, 1920 г.
3. Младший унтер-офицер Корниловских ударных полков, 1918—1920 гг.
4. Капитан Корниловской артиллерийской бригады, 1919—1920 гг.

Военачальники Белой

армии.
Лавр Георгиевич

Корнилов

— русский военачальник,
генерал от инфантерии.
Военный разведчик,
дипломат и
путешественник-
исследователь. Герой
русско-японской и Первой
мировой войн. Верховный
главнокомандующий
Русской армии.



Михаил Васильевич

Алексеев — крупнейший русский военачальник периода Первой мировой войны, «общепризнанный крупнейший военный авторитет» страны. Генерального штаба генерал от инфантерии, генерал-адъютант. Участник осады Плевны.



Александр Васильевич

Копляк — русский военный и политический деятель, флотоводец, учёный-океанограф. Адмирал. Участник Русско-японской войны. Во время Первой мировой войны командовал минной дивизией Балтийского флота, Черноморским флотом.



Антон Иванович

Деникин

— русский военачальник, политический и общественный деятель, писатель, мемуарист, публицист и военный документалист. Участник Русско-японской войны



Пётр Николаевич

Краснов

— генерал Русской императорской армии, атаман Всевеликого Войска Донского, военный и политический деятель, писатель и публицист.



Алексей Максимович

Каледин

— российский

военачальник, генерал от
кавалерии, деятель Белого
движения.



Евгений Карлович

Миллер

— генерал-лейтенант.

Руководитель Белого
движения на севере России в
1919—1920.



Николай Николаевич

Юденич
— русский военный деятель,
генерал от инфантерии (1915).
Один из самых успешных
генералов России во время
Первой мировой войны, во
время Гражданской войны
возглавлял силы,
действовавшие против
советской власти на Северо-
Западном направлении.



Александр Ильич

ДУТОВ

— из семьи казачьего офицера,
атаман Оренбургского
казачества, полковник, генерал-
лейтенант.



Пётр Николаевич

Врангель

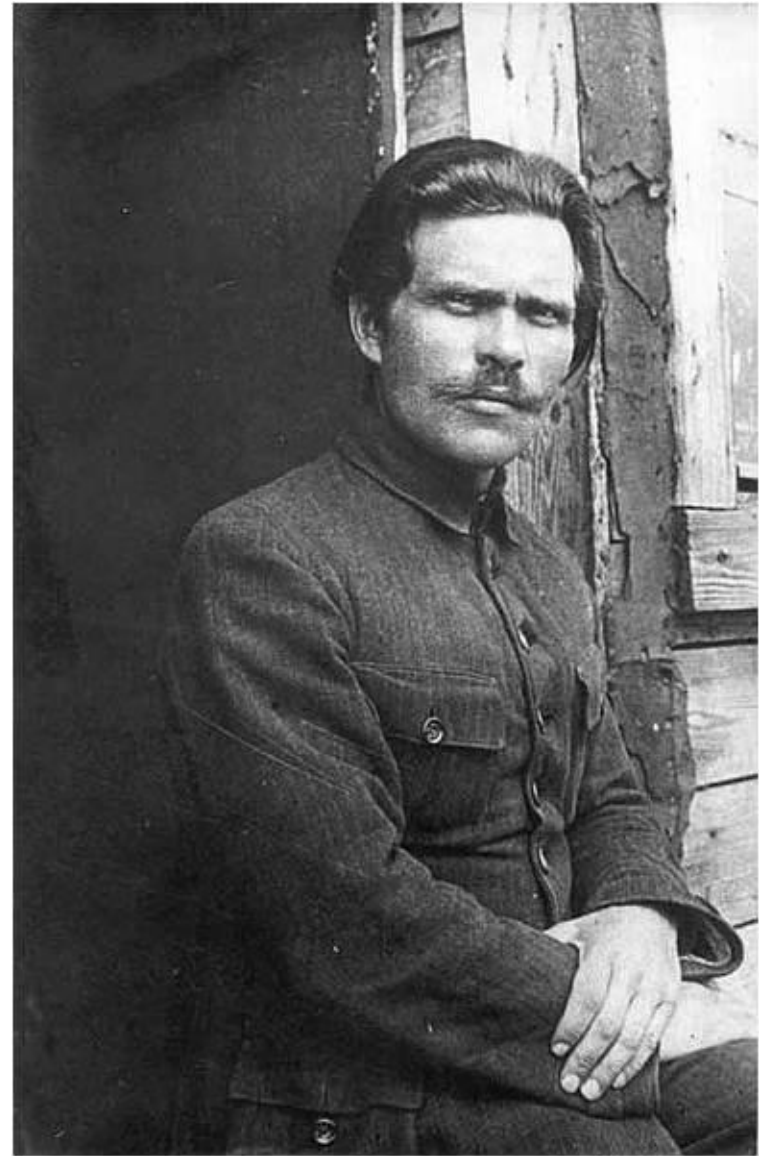
— русский

военачальник, участник Русско-японской и Первой мировой войн, один из главных руководителей Белого движения в годы Гражданской войны. Главнокомандующий Русской Армии в Крыму и Польше.



Нестор Иванович

Махно — украинский политический и военный деятель, анархист, организатор и руководитель революционного и освободительного движения на юге Украины во время гражданской войны 1918—1922 годов. Известен также как «батько Махно».



Итоги Гражданской войны

- В результате потерь на фронтах, красного и белого террора, голода, болезней страна потеряла более 8 млн человек, около 2 млн человек – почти вся политическая, финансово-промышленная, в меньшей степени научно-художественная элита дореволюционной России – оказались в эмиграции.
- Война оказала разрушительное воздействие на психику людей. Перестала быть ценностью жизнь человека.
- Ущерб, нанесенный народному хозяйству, составил свыше 50 млрд золотых рублей. Промышленное производство в 1920г. По сравнению с 1913г. Сократилось в 7 раз, сельскохозяйственное на 38%.

РЕШИТЬ ТЕСТ :

1. Одним из идеологов деникинского движения был:

а) П.Н.Милюков, б) В.М.Пуришкевич, в) В.В.Шульгин.

2. До 1922 года на территории России находились войска:

а) Англии, б) США, в) Японии.

3. Укажите имя, лишнее в ряду:

а) А.И.Дутов, б) А.А.Брусиллов, в) П.Н.Краснов, г) Н.Н.Юденич.

4. По какому принципу объединены ряды:

а) Л.Л.Троцкий, Э.М.Склянский, Ф.Ф.Раскольников, И.И.Вацетис,

б) И.В.Сталин, К.Е.Ворошилов, В.М.Смирнов,

в) В.М.Володарский, В.И.Ленин, М.С.Урицкий

5. Укажите соответствие между «а» и «б»:

а)1918 а)освобождение Крыма от белогвардейцев

б)1919 б)разгром войск Антанты и белогвардейцев на Севере

в)1920 в)разгром чехословацкого корпуса

г)расстрел А.В.Колчака

д)разгром под Петроградом войск Юденича

6. Укажите откуда весной 1919 года исходила наибольшая опасность для Советской власти:

а)с Востока – адмирал Колчак,

б)с Юга – генерал Деникин,

в)с Запада – белополяки,

г)на Петроград – генерал Юденич.

7. Перед Вами указаны основные черты политики «военного коммунизма».

Выделите из указанного те черты, которые более всего вели к непримиримости классов в гражданской войне:

- а) уравнительная оплата труда,
- б) всеобщая трудовая повинность,
- в) централизация экономики и государства,
- г) прямой товарообмен между городом и деревней,
- д) продразверстка,
- е) почти полное удаление из экономики капиталистических элементов.

8. Установите взаимосвязь между «а» и «б»

- | | |
|-------------------|-------------|
| а) Бессарабия | а) США |
| б) Прибалтика | б) Франция |
| в) Украина | в) Англия |
| г) Закавказье | г) Германия |
| д) Дальний Восток | д) Румыния |
| е) Север России | е) Япония |

9. Расположите в хронологической последовательности:

- а) разгром Юденича, б) ВЦИК объявил страну единым военным лагерем, в) разгром Колчака, г) освобождение Архангельска и Мурманска, д) разгром Врангеля, е) разгром Деникина.

10. Развал коалиции левых эсеров с большевиками произошёл вследствие:

- а) разгона Учредительного собрания,
- б) заключения Брестского мира,
- в) разгула «красного террора».

11. Одной из причин победы большевиков в гражданской войне были:

- а) поддержка церкви,
- б) руководящая роль партии большевиков,
- в) наличие привлекательной для народных масс социальной программы.

12. Он участвовал в Сереной полярной экспедиции Академии наук, в русско – японской войне был в плену у японцев, командовал Черноморским флотом. В 1918 году согласился стать диктатором России. Ему, прекрасному знатоку морского дела не хватало ловкости гражданского администратора. В январе 1920 года его войска были разгромлены под Красноярском. А сам был без суда и следствия расстрелян, а его тело спустили под лед Ангары.

О КОМ ИДЁТ РЕЧЬ?

13. Кому принадлежат следующие слова «Всякая революция лишь тогда чего – нибудь стоит, если умеет защищаться»:

- а) В.И.Ленину, б) Л.Д.Троцкому, в) И.В.Сталину.