

Экскурсия по Хвалынску



Выполнила

Студентка «САРАТОВСКОГО
НАЦИОНАЛЬНОГО
ИССЛЕДОВАТЕЛЬСКОГО
ГОСУДАРСТВЕННОГО УНИВЕРСИТЕТА
ИМЕНИ Н.Г.ЧЕРНЫШЕВСКОГО»

5 курса 511 группы

Направления 44.03.01 Педагогическое
образование, профиль География

Географического факультета

Зубкова Елена Геннадьевна

ЦЕЛЬ И ЗАДАЧИ

-повышение научности историко-краеведческих исследований, приобщение и развитие у учащихся умения и навыков исследовательской деятельности, использование собранных материалов в учебно-воспитательном процессе;

- осознание детьми долга перед Родиной, проявление гражданских чувств и сохранение верности Родине;
- уважительное отношение к историческому прошлому Родины, своего народа, его обычаям и традициям;
- формирование чувства ответственности за судьбу Родины и своего народа, их будущее, выраженное в стремлении посвящать свой труд, способности укреплению могущества и расцвету Родины;
 - воспитание патриотизма и гражданственности;
- воспитание культурных ценностей на культурном наследии и сохранение собственных культурных традиций.

Карта Саратовской области



Карта Хвалынского района



Хвалы́нск - самый северный город Саратовской области. Он расположен в 90 километрах севернее Вольска, вдоль Волжской протоки, в 4-5 километрах от коренного русла Волги, на волжских террасах и на склонах Хвалынского горного массива. Рельеф района холмистый - большую часть района занимают Хвалы́нские горы, одни из самых высоких на территории Приволжской Возвышенности.

Хвалы́нск - один из самых богатых и живописных уголков Саратовской области, неофициальное название района «Саратовская Швейцария». С трех сторон окружен меловыми горами, покрытыми вековым сосновым лесом и чернолесьем. На склонах гор растут фруктовые сады (известные на весь мир с начала XX в.) и кустарники. Имеются многочисленные родники, речки, пруды и озера. Климат в городе и его окрестностях континентальный, хотя Хвалы́нский район и расположен в лесостепной зоне. В целом, климат менее засушливый, чем в Саратове. Температурный режим в основном, умеренный, средняя температура января $-13,1^{\circ}$, а июля $+20,5^{\circ}$. Леса и древесно-кустарниковые насаждения занимают 28 тыс. га - 14,5% площади района. Для охраны природы региона организован национальный парк «Хвалы́нский».

ХВАЛЫНСК



На высших точках Хвалынских гор найдено 17 городищ, датированных VI в. до н.э.^[3]

Хвалынск был основан в **1556** году как русский сторожевой пост на волжском острове Сосновый. В 1606 поселение было перенесено на место современного Хвалынска и стало селом Сосновый Остров. С 1780 года — центр Хвалынского уезда. Хвалынск и его окрестности был одним из центров старообрядчества России.

Хвалынский район как самостоятельная административная единица создан в 1928 году путём отделения от Вольского района.

С 1927г. - Хвалынск становится городом здравниц, городом-курортом, далеко известным за пределами своего края.

Сейчас население Хвалынского района составляет 24500 чел, в г. Хвалынске проживают 13300 чел. В городе развивается туризм и рекреационное хозяйство.

В 2002 г. Хвалынский район стал победителем в конкурсе «Малые города России», организованном институтом «Открытое общество» (Фонд Сороса).

План города Хвалынского



Маршрут экскурсии



Условные обозначения:

1. Дом купца Абакумова
2. Дом купца Колоярова
3. Жилой дом конца 19 века ул. Советская, 49
4. Пожарная каланча ул. Советская, 51
5. Школа, ул. Советская, 55
6. Особняк начала 20 века, ул. Советская, 102
7. Особняк купца Солдаткина, ул. Революционная, 110
8. Соборная мечеть
9. Хвалынский краеведческий музей им. М.А. Радищева
10. Крестовоздвиженская церковь
11. Картинная галерея им. К.С. Петрова-Водкина
12. Особняк конца 19 века ул. Интернациональная, 14

МОУ СОШ №1 города Хвалынска – пункт №1



История школы

Год ввода в эксплуатацию – 1898 год
и более 100 лет служит
образовательным целям:

1898 г. – четырехклассная женская
гимназия;

1900-1917 гг. – женская гимназия;

1919 г. – пулеметные курсы;

1921-1924 гг. – технологический
техникум;

1924-1927 гг. – педагогический
техникум;

1927-1930 гг. – школа второй
ступени;

1930-1944 гг. – средняя школа им. А.
М. Горького;

1944-1953 гг. – средняя мужская
школа № 1;

1953 г. - по сей день – средняя школа
№ 1.

В первой половине 19 века дом принадлежал купцам Абакумовым. С 1898 года в нем размещалась женская прогимназия, позже – гимназия.

МОУ СОШ № 1 г. Хвалынска старейшее учебное заведение города, школе уже более 100 лет. Она располагается по адресу г. Хвалынск, ул. Луначарского, №2, в старинном двухэтажном особняке с современной трехэтажной пристройкой.

Школа моя - первая моя!!!!



Дом купца Колоярова – пункт №2







Жилой дом конца 19 века ул. Советская, 49 – пункт №
3



Красота каменной резьбы!!!



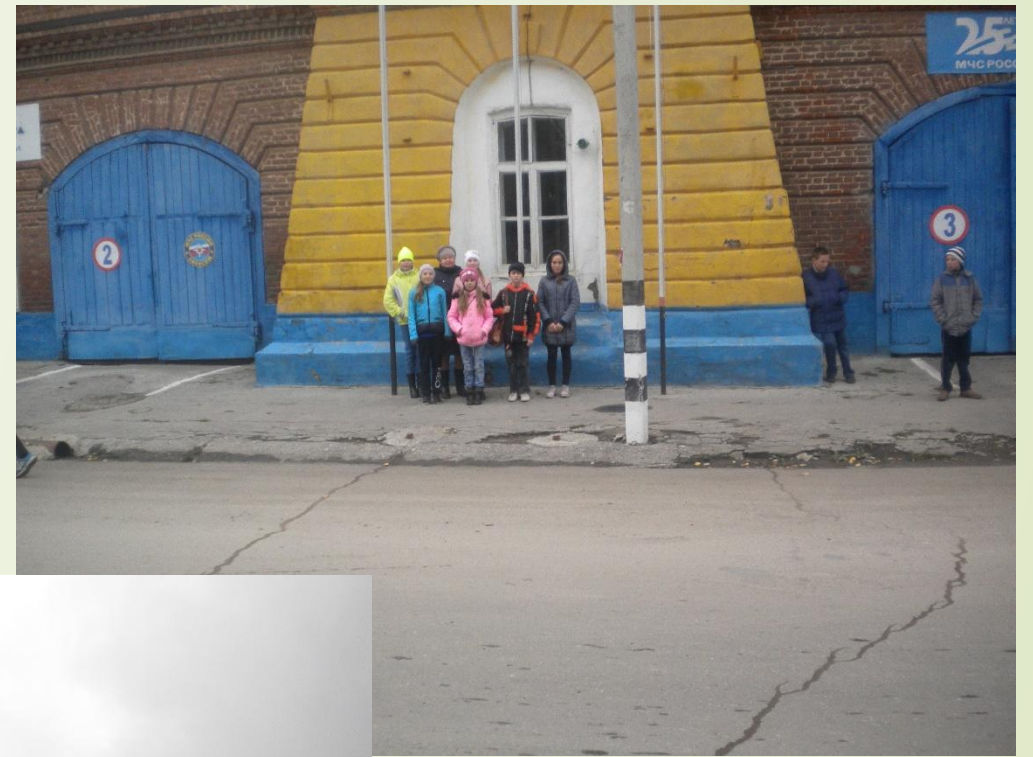
Сколько окон-экранов?



Пожарная каланча – пункт №4



Вот уже более 100 лет охраняет Хвалынский от пожаров пожарная каланча, построенная в 1896 году. Высота каланчи 26 метров. Внутри узкая винтовая лестница, вверху смотровая площадка, по ней — по кругу — непрерывно ходил дозорный, сменяемый каждые два-три часа. Заметив огонь, он бил в колокол, пожарные съезжали вниз по металлическим столбам, запрягали лошадей и мчались на пожар. В этом старинном здании с каланчой и сейчас размещается пожарная часть, только вместо лошадей в конюшнях — машины в гараже. Каждый желающий может посетить данное место и посмотреть Хвалынские красоты с самой высокой точки в городе.



Школа, ул. Советская, 55 – пункт № 5



Раньше в этом здании располагалась санаторная школа-интернат города Хвалынска, а теперь – православная гимназия.



Особняк начала 20 века, ул. Советская ,102 – пункт №
6





Сколько рельефных полуколонн?

Сколько башенок?



Особняк купца Н.С.Солдаткина – пункт № 7



По проекту талантливого губернского архитектора Юрия Николаевича Терликова был построен особняк купца второй гильдии Н.С. Солдаткина.


Здание было построено в 1910 году, внешне сохранилось замечательно, но до наших дней дошли только остатки былой роскоши от внутренних интерьеров.

Считается, что это самый красивый особняк города Хвалынска.




Соборная мечеть – пункт № 8



- 
- 19 октября 2013 года отмечалось столетие со дня открытия Соборной мечети в городе Хвалынске.
 - Но на самом деле первая деревянная мечеть появилась в Хвалынске в начале XIX века.
 - В 1886 году согласно решению мирового судьи из-за ветхости она была разобрана. Пётр Кузнецов представил проект нового здания мечети, этот проект был утверждён 20 сентября 1896 года и началось строительство на другом месте, в 1903 году новая деревянная мечеть была построена. Страшный пожар 26 мая 1906 года принёс много горя людям, сгорело множество домов и построек, в том числе и мечеть.
 - В 1909 года на месте сгоревшей мечети было начато строительство новой мечети, уже каменной, правда с деревянным минаретом. В 1913 году строительство мечети было завершено и именно с этого года начат новый отсчёт с момента открытия новой мечети.
 - В 1928 году мечеть была закрыта, затем был сломан минарет, но судьба отнеслась к зданию мечети более благосклонно, чем к многочисленным христианским храмам.
 - В 1995 году мечеть была вновь передана мусульманской общине города. 24 февраля 2001 года мечеть была открыта для прихожан, в 2002 — 2004 году был восстановлен минарет.
 - **Соборная мечеть в Хвалынске – единственная в Саратовской области мечеть, имеющая официальный статус памятника архитектуры.**

Хвалынский краеведческий музей имени М.А.Радищева – пункт № 9



- 
- Один из старейших музеев Поволжья. Образован в 1919 г. на основе домашних коллекций М.А. Радищева – известного археолога, орнитолога и краеведа, правнука писателя А.Н. Радищева.
 - Отдел природы музея размещен в современном здании, построенном по личному распоряжению М.А. Суслова, партийного и государственного деятеля СССР. В интерьере здание отделано природными материалами – известняком, доломитом, арагонитом.
 - Только у нас вы можете увидеть:
 - - неповторимую коллекцию чучел птиц и животных, изготовленных в 1890-1910-х гг. в московской таксидермической мастерской Ф.К. Лоренца, поставщика Императорского общества правильной охоты. В коллекции более 400 единиц экспонатов, расположенных в диорамах;
 - - палеонтологическую коллекцию представителей фауны юрского и мелового периодов: позвонки ихтиозавра, отпечатки древних рыб, моллюсков, а также костяки фауны четвертичного периода: мамонта, шерстистого носорога, бизона, пещерного медведя, найденные в окрестностях Хвалынска.

Мы у музея!!!



Сколько же ступенек?



На пути к следующему объекту...



Да здравствует, Хвалынск!!!

Ура!!! Хвалынск!!!





**Сколько же
тут колец?**



**Оторваться просто
невозможно !!!**



Крестовоздвиженская церковь – пункт № 10



После издания указа императора Николая II о веротерпимости 17 октября 1905 года, у хвалынского старообрядчества появилась возможность осуществить давнюю мечту— построить в городе храм. Место для нового храма было пожертвовано Е. Ф. Беспаловой на пересечении улиц Дворянской (Ленина) и Винновской (Достоевского), напротив городского сада, рядом с домом купцов Михайловых. Автором проекта был Юрий Николаевич Терликов. В 1907 году приземистую звонницу было решено заменить высокой колокольней и возвести дополнительную главку над алтарем. В 1914 году возведение церкви было завершено, 31 марта был освящен алтарь.

Наша Крестовоздвиженская церковь единственная уцелевшая...

Где печать?

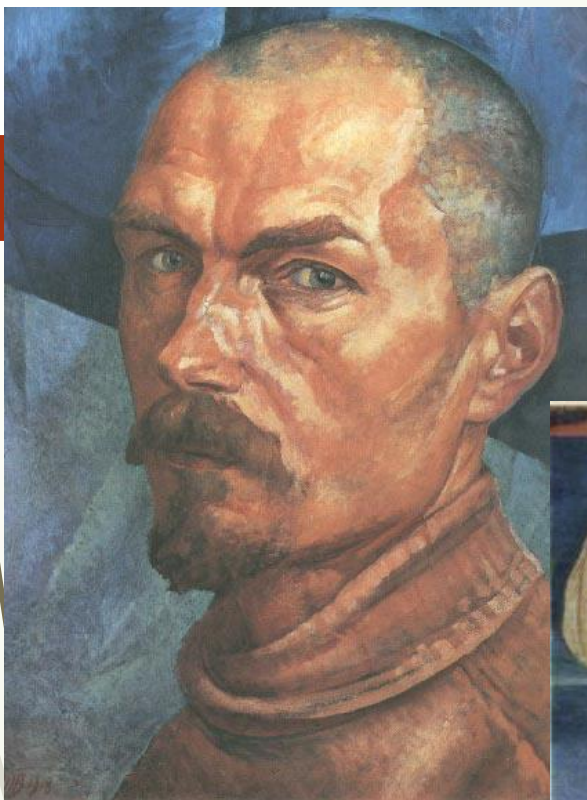


Сколько было церквей?

Церковный парк



Ну, где же клад?



**К.С.Петров-Водкин -
наш знаменитый
земляк, художник
с мировым именем**

**«Купание красного коня» -самая
известная картина К.С. Петрова-
Водкина**



«Петроград, 1918 год»

Картинная галерея имени К.С.Петрова-Водкина — пункт №11



Картинная галерея имени К.С.Петрова-Водкина

Картинная галерея имени К.С. Петрова-Водкина по-своему уникальна: у неё есть своё лицо. Она прочно связана с хвалынской землёй, вдохновившей многих художников и сыгравшей немалую роль в их жизни и творчестве. Первым "открыл" для живописи эти места Кузьма Сергеевич Петров-Водкин. Хотя он называл себя "пионером", избравшим в Хвалынске профессию художника, но из этого "гнезда вылетели" почти одновременно с К.С. Петровым-Водкиным такие "птенцы", как Л.А. Радищев, И.А. Елатонец, В.Ф. Орехов, Г.Г. Платонов. Их произведения положили начало формированию коллекции будущей галереи. В 1997 году картинная галерея и дом-музей К.С. Петрова-Водкина были объединены в художественно-мемориальный музей К.С. Петрова-Водкина. Ежегодно его посещает более 6 000 человек из разных уголков страны, поражаясь богатству культурного поля российской провинции, возделанного многими поколениями творческих личностей.



Из Хвалынска в Мюнхен вместе с Кузьмой Сергеевичем Петровым-Водкиным





Особняк конца 19 века ул. Интернациональная, 14



Характерное для своего времени (конец 19 – начало 20 веков) здание. Оно простое, симметричное относительно углового входа. Динамику и значительность особняку придает четырехгранная шатровая башенка со шпилем – профессиональный и очень уместный для нашего города архитектурный прием. Сейчас в особняке размещается музыкальная школа и книжный магазин.

И другие достопримечательности нашего города ждут Вас!!!



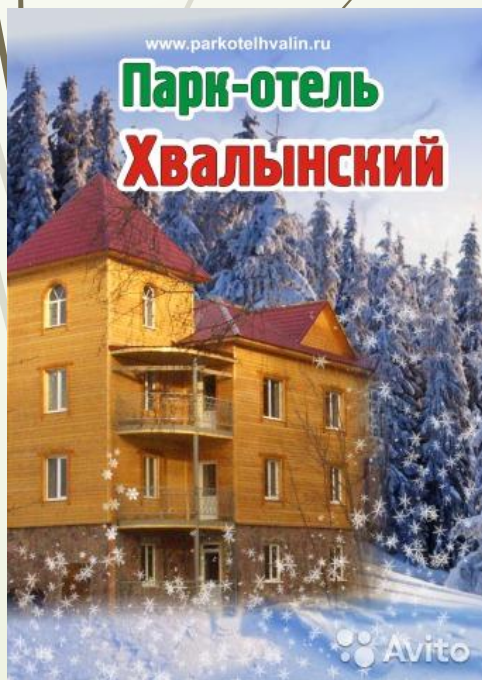
Хвалынская Жемчужина



Дом-музей К.С.Давыдова-Водкина



Хвалынские термы



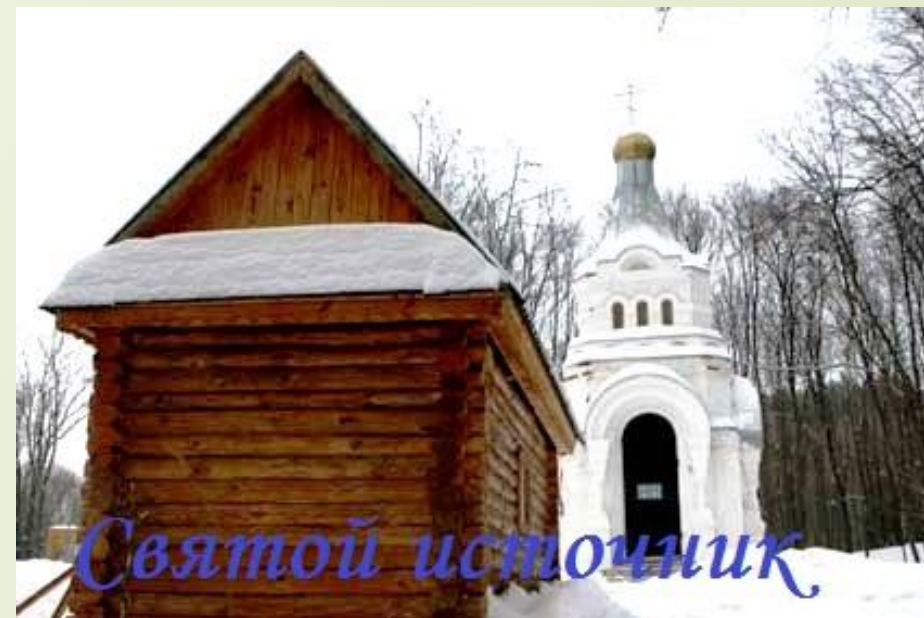
www.parkotelhvalin.ru

**Парк-отель
Хвалынский**

Avito



Горнолыжный курорт "Хвалынский"



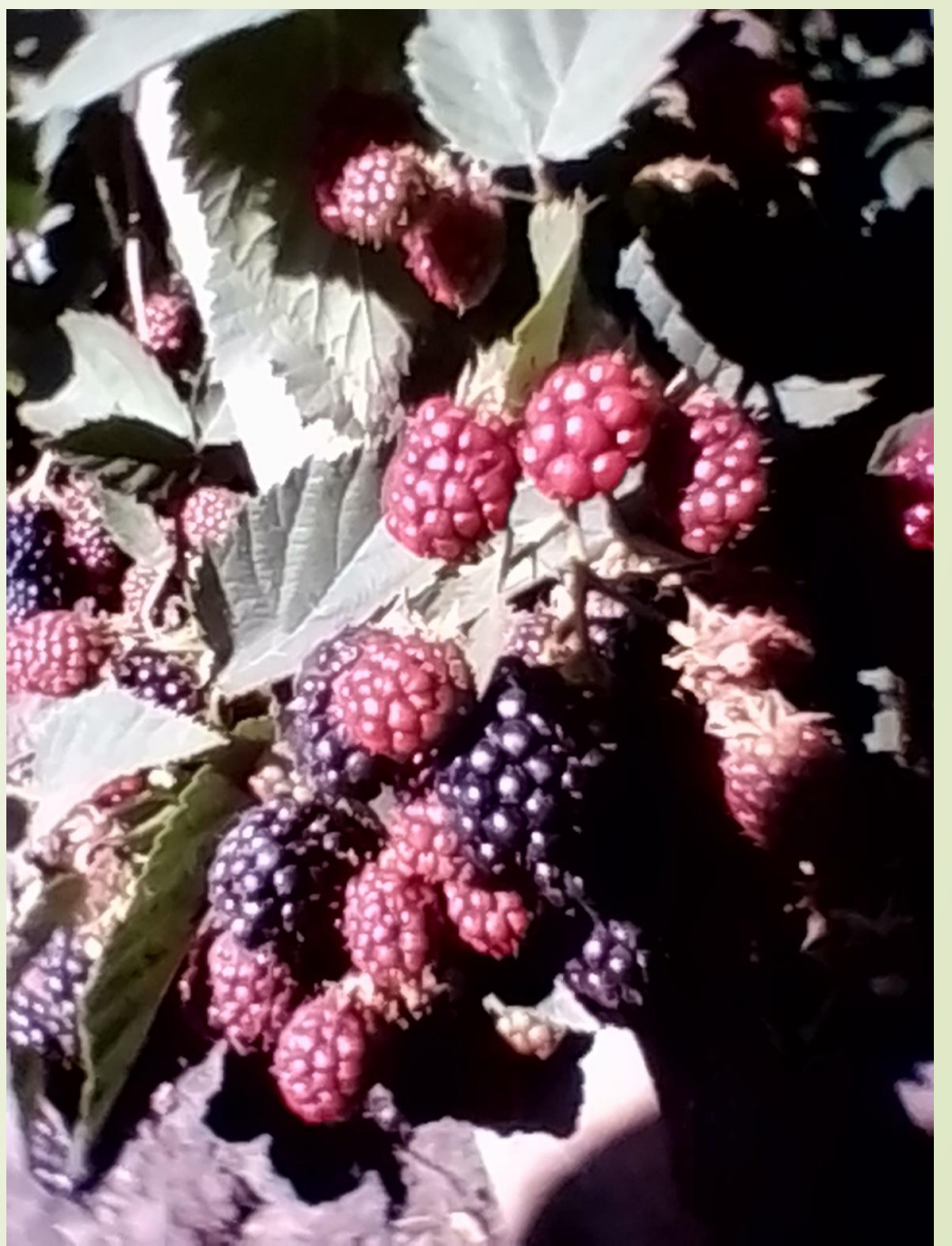
Святой источник



*Центр реабилитации
"Пещера Монаха"*



*Национальный парк
"Хвалынский"*





Спасибо за внимание!

