

Раздел 2. ПРОИСХОЖДЕНИЕ ЧЕЛОВЕКА И ОБЩЕСТВА

Лекция 2.3. Эпоха архантропов

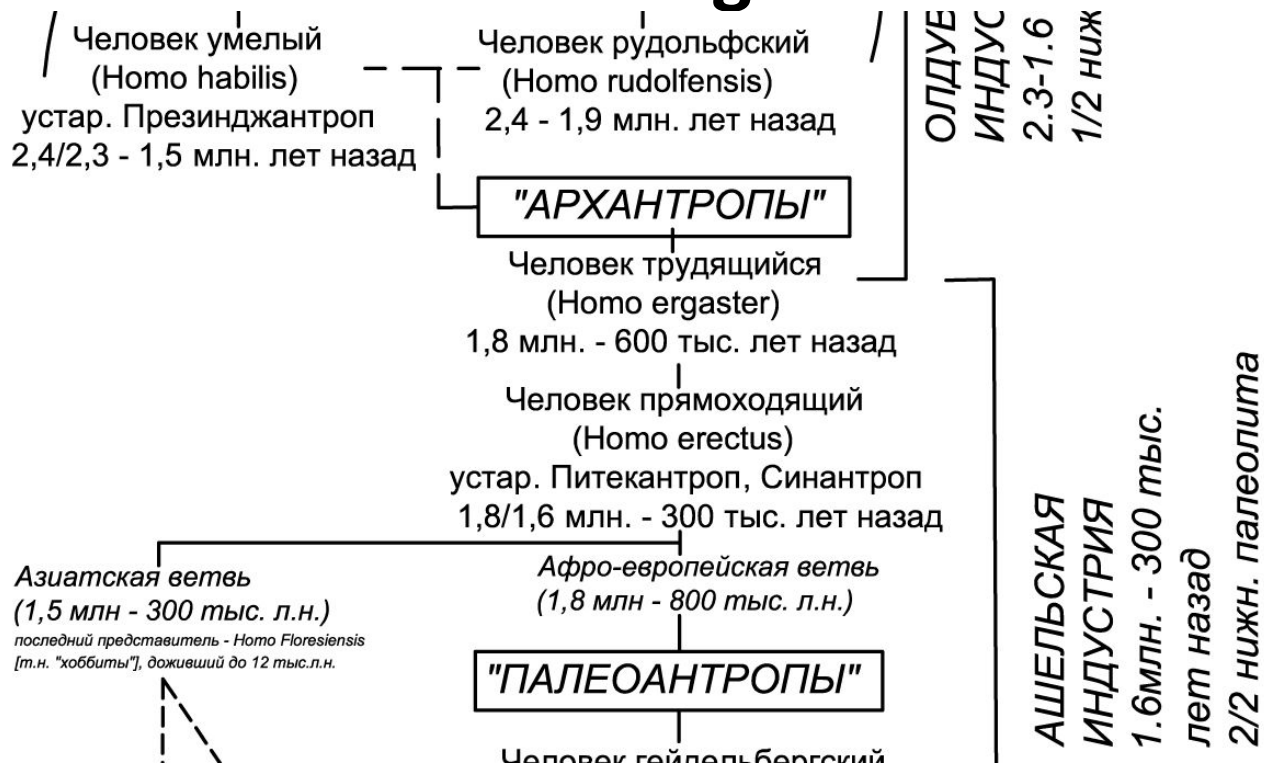
Архантропы

Архантропы - это общее название для гоминид, ранее именовавшихся питекантропами и синантропами, а сейчас относимых обычно к видам *Homo ergaster* и *Homo erectus*, пришедшим на смену хабилисам.

Термин «**палеоантропы**» может служить в качестве собирательного обозначения всех близких и дальних потомков архантропов, за исключением людей современного физического типа. Как правило, этих потомков зачисляют в виды *Homo heidelbergensis* и *Homo neanderthalensis*.

Неоантропы - это люди современного физического типа, т.е. члены вида *Homo sapiens*.

Homo ergaster



Около 1.8 миллиона лет назад в Восточной Африке появляется более развитый вид ископаемых людей – **Homo ergaster** (от греч. «труженик»), – ловкий охотник, способный создавать более совершенные орудия труда. Обычно под термином *Homo ergaster* понимаются ранние сравнительно массивные восточноафриканские (точнее – из области озера Туркана) гоминиды, не принадлежащие к австралопитекам и несущие почти полный комплекс признаков архантропов. **Homo ergaster были первыми гоминидами, вышедшими за пределы Африки.** К ним относятся в числе прочих черепа из местонахождения Дманиси в Грузии с датировками около 1,8 млн. лет назад.

Homo ergaster (1.8 млн. л.н. – 400 тыс. л.н.)

Homo ergaster (человек трудящийся)

Период	1.8 млн. – 400.000 лет назад
Местонахождение	исходно – Африка, затем расселяется за ее пределы
Зона обитания	Различные экологические ниши
Питание	Всеядное
Рост	180 см (м) – 165 см (ж)
Примерный вес	70 кг (м) – 50 кг (ж)
Навыки	Обработка камня и других материалов



Homo ergaster выделились среди ранних *Homo* и, судя по существенному изменению морфологии (в том числе, пропорций скелета - высокий рост, длинные ноги и относительно небольшие широтные размеры), освоили новую экологическую нишу - открытые вторичные саванны. Видимо, окончательный переход к жизни на открытых пространствах привел в быстрому расселению за пределы африканского континента.

По мнению ряда исследователей, жизненный цикл *Homo ergaster* был не таким, как у современных людей: они быстро развивались и рано взрослели - полностью формируясь уже к 12 годам. Полностью отсутствует преспособление к древесной жизни.

Homo erectus (Человек прямоходящий)



Древнейшие представители **Homo erectus** жили в Восточной Африке несколько менее 2 млн. лет назад, в настоящее время их относят к самостоятельному виду **Homo ergaster**. Формирование собственно **Homo erectus** связывается с выходом его непосредственных предков за пределы Африканского континента и дальнейшей эволюцией рода **Homo**.

Иногда среди этого типа гоминид выделяют множество видов: *Pithecanthropus rekinensis* (**синантроп**) в Китае, *Pithecanthropus leakeyi* в Восточной Африке, *Pithecanthropus palaeojavanicus* на Яве, *Pithecanthropus mauritanicus* в Северной Африке и т.д. Видимо, существовало как минимум две основных географических ветви этих гоминид – западная или афро-европейская и восточная или азиатская.

Homo erectus (1.8 / 1.5 млн. л.н. – 300 тыс. л.н.)

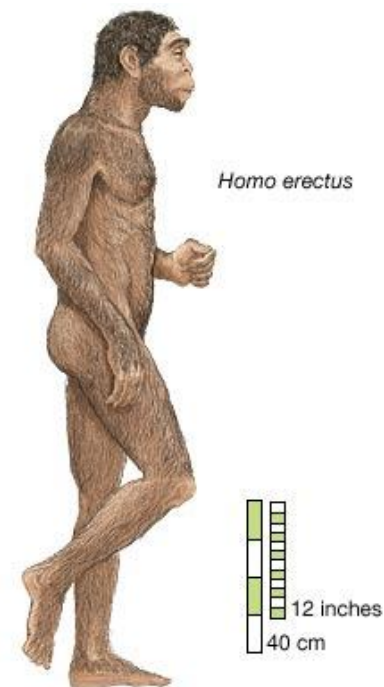
Homo erectus (Человек прямоходящий)

Период	1.8/1.5 млн. – 300.000 лет назад
Местонахождение	Африка, Азия, Европа (?)
Зона обитания	Разнообразная
Питание	Всеядное (в основном мясо)
Рост	180 см (м) – 160 см (ж)
Навыки	Изготовление орудий различных видов, использование различных материалов, владение огнем, возможно зачатки речи



Лобная кость у эректусов низкая и покатая, с прямо выступающим надглазничным валиком, затылок угловатый, стенки черепа толстые, а наибольшая его ширина приходится не на среднюю часть, как у современных людей и неандертальцев, а на основание, как у австралопитеков.

Для лицевого скелета характерно еще заметное выступание вперед ротовой части, а нижняя челюсть лишена подбородочного выступа и убегает назад. Жевательные зубы крупнее, чем у современных людей, резцы тоже. В то же время, по относительному размеру зубов и нижней челюсти, а также по толщине эмали уже самые ранние архантропы отличаются от современных людей гораздо меньше, чем австралопитеки и хабилисы.

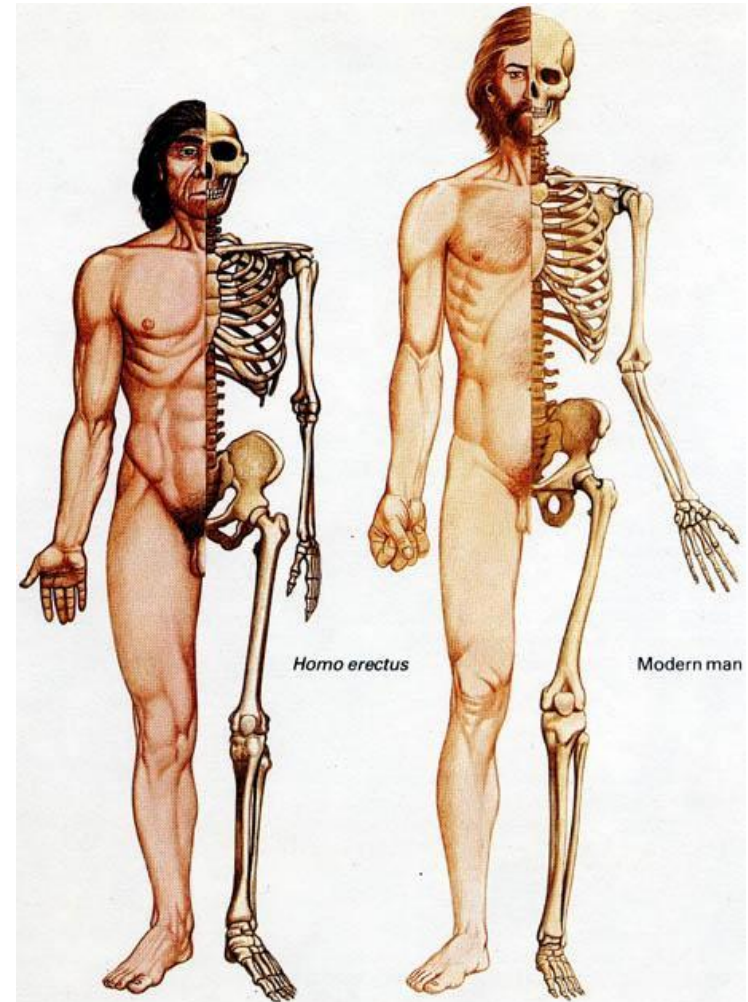


Homo erectus (1.8 / 1.5 млн. л.н. – 300 тыс. л. н.)

Для *Homo erectus* характерен уже вполне человеческий скелет, который по многим параметрам, в том числе по размерам и пропорциям, очень близок к современному состоянию.

Особенно показательным в этом смысле соотношением длины бедренной, плечевой и предплечевых костей. У шимпанзе оно равняется примерно 1:1, а у людей, хотя плечо имеет почти тот же абсолютный размер, бедро удлинено, а предплечье укорочено.

Впервые эти человеческие пропорции фиксируются именно у эректусов около 1,5 млн. лет назад.



Номо erectus (1.8 / 1.5 млн. л.н. – 300 тыс. л.

н)

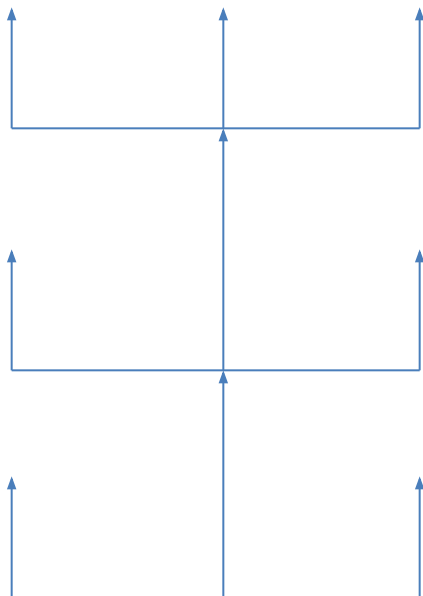


Первые полмиллиона лет своего существования *H. erectus* провели, по-видимому, почти безвыходно в Африке, совершая иногда более или менее продолжительные вылазки лишь в некоторые соседствующие с ней районы (Ближний Восток).

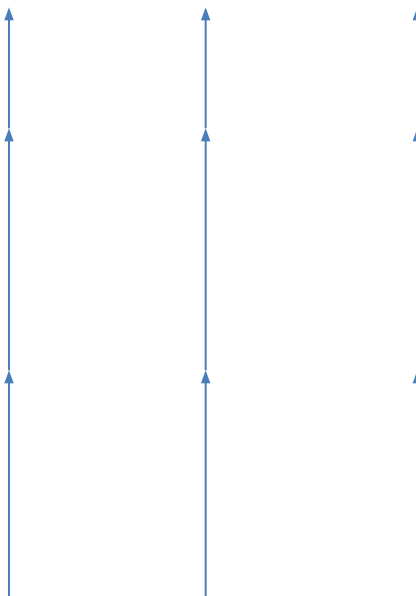
В Китае древнейшие достоверные следы пребывания человека связаны с геологическими отложениями, сформировавшимися примерно 1,2 млн. л. н. Еще более поздний возраст имеют известные сейчас европейские гоминиды: самые ранние из них, если принимать в расчет только хорошо проверенные данные, датируются концом нижнего плейстоцена, т.е., иначе говоря, временем около 800 тыс. л. н.

Номо erectus (1.8 / 1.5 млн. л.н. – 300 тыс. л. н.)

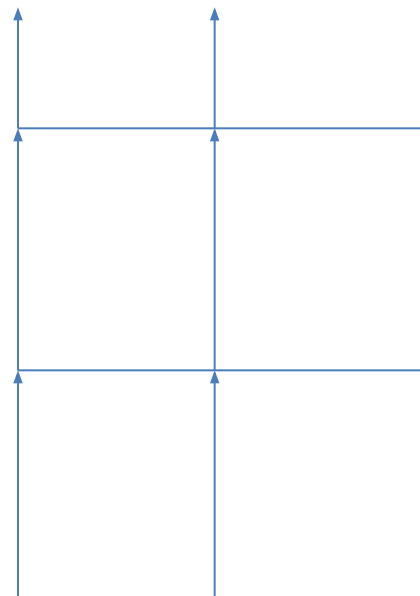
моноцентризм



полицентризм
М



мультирегионали
ЗМ



Номо erectus (1.8 / 1.5 млн. л.н. – 300 тыс. л. н.)

Достижения

1. «Открытие» огня, умение разжигать и поддерживать его, преодолевая инстинктивный страх. Впервые древнейшие очаги были открыты в Китае (близ Пекина), теперь наиболее древние из них, относящиеся еще к культуре Н. ergaster'a, обнаружены в Кении (Чесованджа). Обработанную огнем пищу легче жевать, зубочелюстной аппарат Н. erectus понемногу уменьшался в размерах. Огонь был для наших предков не только источником света и тепла, он служил для изготовления более совершенных орудий труда.
2. Исследование мозговых капсул Номо erectus показывает, что им было присуще значительное развитие участков мозга, отвечающих за речь.
3. Предполагается, что Номо erectus отчетливо представлял себе связь между потраченным временем и качеством изготовленного орудия, а также понимал, что между действием и его целью может пройти много времени.
4. Был способен формулировать «абстрактные идеи», то есть мысли в области познания, непосредственно не связанные с конкретным действием. Он понял, что в некоторых случаях полезно проделывать подготовительную работу.

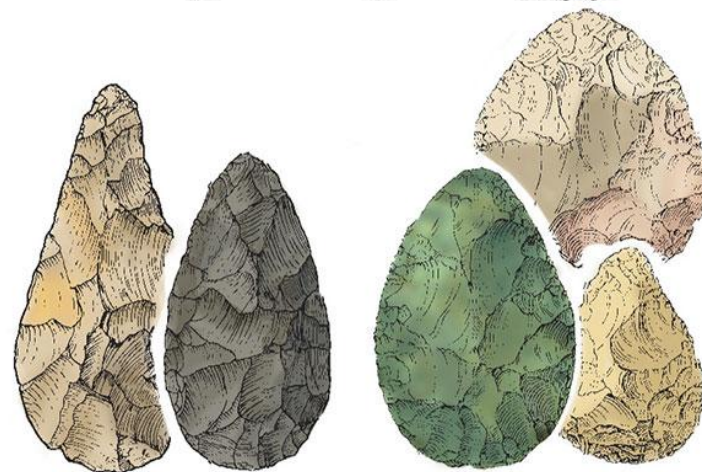
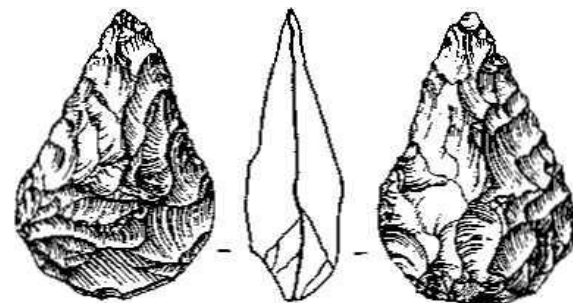
Ашельская каменная индустрия (1,7/1,6 – 0,12 млн. л. н.)

н.)

Вторая половина нижнего палеолита (примерно 1,7/1,6 млн. л.н. -150 тыс. л. н.). Создателями и первыми носителями новых традиций обработки камня были не они, а архантропы (*H. ergaster* и *H. Erectus*). Однако в более позднее время в ашельские индустрии оказываются связанными уже не с архантропами, а с палеоантропами

Главное открытие ашеля - ТЕХНИКА ДВУСТОРОННЕЙ ОБРАБОТКИ КАМНЯ.

Типичные орудия – двухсторонние рубила (бифасы). Рубила могут иметь те же очертания, что и чопперы, но, в отличие от последних, они обработаны целиком по обеим поверхностям (как правило, сплошь покрыты негативами оббивки). Это были многофункциональные орудия, использовавшиеся людьми для разных целей и в самых разных ситуациях.



К ашельскому времени относятся первые достоверные свидетельства существования деревянных изделий. Наряду с камнем и деревом, в ашеле для изготовления орудий применялась также кость.