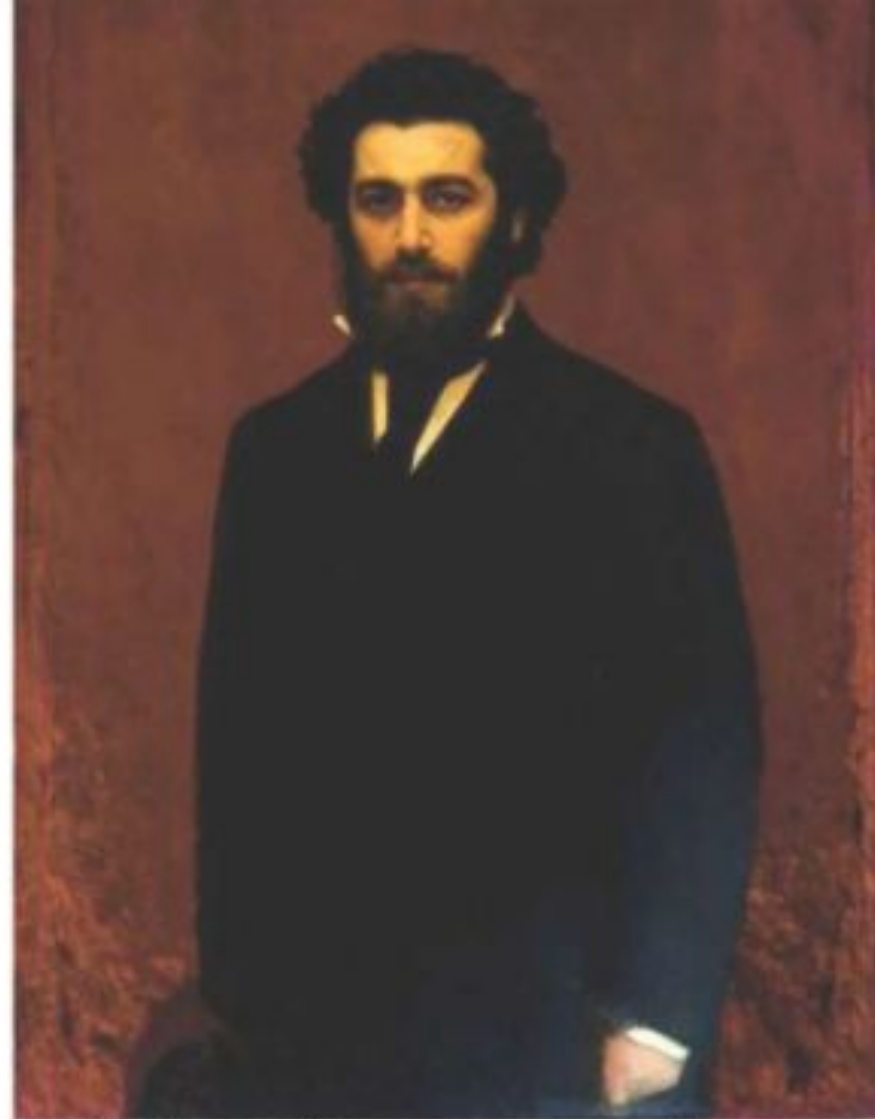
A dark, atmospheric landscape at night. In the upper center, a bright, circular light source, possibly the moon or a star, is partially obscured by dark, wispy clouds. Below the sky, a dark, silhouetted landmass or hillside is visible. In the foreground, a body of water reflects the light from the sky, creating a shimmering, horizontal band of light. The overall scene is moody and mysterious.

**Архип Иванович Куинджи**

**1841 - 1910**



Архип Ива́нович Куи́нджи (при рождении Куюмджи.; (15 (27) января 1841, по другой версии 1842, местечко Карасу (Карасёвка), ныне в черте Мариуполя, Российская империя -11 (24) июля 1910, Санкт-Петербург, Российская империя) —российский художник греческого происхождения, мастер пейзажной живописи.

# Детство

Родился в Мариуполе, в семье сапожника

Учился плохо, зато увлекался живописью и рисовал на заборах

Пас гусей, считал кирпичи

Пошел в ученики к Айвазовскому, но единственное что красил, это снова заборы

Работал ретушером

# Учеба в Академии художеств

С третьей попытки стал вольнослушателем  
Императорской Академии художеств

Знакомство с художниками-передвижниками, в том  
числе с И. Н. Крамским и И. Е. Репиным

Начало реалистического периода в творчестве



«Осенняя распутица» (1872, Государственный Русский музей, Санкт-Петербург)



«Забытая деревня»

(1874, Государственная Третьяковская галерея, Москва)



«Чумацкий тракт в Мариуполе»  
(1875, Государственная Третьяковская галерея, Москва)

# Расцвет творчества (1870-е годы)

«Валаамские пейзажи»

Конфликт с Р.Г. Судковским

Успешные выставки в Вене и Лондоне





«На острове Валааме»  
(Государственная Третьяковская галерея, Москва)



«Ладожское озеро»  
(Государственный Русский музей,  
Санкт-Петербург)



«Прозрачная вода»  
(Киевский национальный музей  
русского искусства)

# Расцвет творчества (1870-е годы)

Начало «романтического периода»

Глубинность пространства с помощью уплощения предметов

Уникальное новаторство. Введение в живопись яркого цвета, основанного на системе дополнительных цветов, и который стал основным средством достижения красоты.

Картина «Украинская Ночь»



«Украинская ночь»  
(Государственная Третьяковская галерея, Москва)

# Расцвет творчества (1870-е годы)

Вступление в Товарищество Передвижников

Отказ от идей передвижничества

Стремление не истолковывать жизнь, подобно передвижникам, а наслаждаться ею, её красотами, а также в какой-то степени «перетолковывание жизни согласно своим представлениям о прекрасном»

# Расцвет творчества (1870-е годы)

Выставка в Париже

«Импрессионистская» трилогия пейзажей  
«Север», «Берёзовая роща» и «После  
дождя»

Разрыв с передвижниками



«Север»

(Государственная Третьяковская галерея, Москва)



«Берёзовая роща»  
(Государственная Третьяковская галерея, Москва)





«После дождя»  
(Государственная Третьяковская галерея, Москва)

# Расцвет творчества (1870-е годы)

Выставка одной картины «Лунная ночь на Днепре» (1880, Государственный Русский музей, Санкт-Петербург)

Продажа Великому Князю Константину

Переход творчества Куинджи на принципиально другой уровень, где основным стремлением стало не воплощение реальности на холсте, а размышления о ней и тем самым «постижение конечного значения вещей»



# Годы затворничества

Новые моновыставки

Уход на пике славы

Поиски не прекратились, художник ищет новые художественные средства, создает более 500 эскизов

Покупа земли в Крыму

Поездка на Кавказ, «Кавказские работы»

Конец затворничества. Новые работы



«Христос в Гефсиманском саду»  
(1901, Воронцовский дворец-музей, Алупка)



«Вечер на Украине»  
(Государственный Русский музей, Санкт-Петербург)



Снежные вершины  
Кавказ. 1890-1895

# Последние годы жизни

С 1894 по 1897 год Куинджи был профессором-руководителем пейзажной мастерской Высшего художественного училища при Академии художеств.

Последние работы:

«Радуга» (1900—1905, Государственный Русский музей, Санкт-Петербург),  
«Красный закат» (1905—1908, Метрополитен-музей, Нью-Йорк) «Ночное» (1905—1908, Государственный Русский музей, Санкт-Петербург)

Смерть. Архип Иванович Куинджи 11 (24) июля 1910 года в Санкт-Петербурге был похоронен на Смоленском православном кладбище

Весь свой капитал художник завещал Обществу имени Куинджи, основанному по его инициативе для поддержки художников. Жене назначалась ежегодная пенсия в размере 2500 рублей. В завещании также были упомянуты все живые на тот момент родственники художника, часть денег была пожертвована церкви, в которой его крестили, для основания школы его имени.

Жена Куинджи умерла через десять лет в Петрограде в 1920 году от голода.





«Радуга»


(1900—1905, Государственный Русский музей, Санкт-Петербург)



«Красный закат»  
(1905—1908, Метрополитен-музей, Нью-Йорк)



«Ночное», 1905—1908  
(Государственный Русский музей, Санкт-Петербург)

A scenic landscape at dusk or dawn. The sky is a gradient of light blue and grey, with a thin crescent moon visible in the upper center. In the foreground, there is a dark, silhouetted hillside. In the middle ground, a large body of water, possibly a bay or a wide river, stretches across the horizon, reflecting the light from the sky. The overall mood is calm and serene.

**Спасибо за внимание!**