



ВНЕДРЕНИЕ ОТДЕЛА МОНИТОРИНГА РИСКОВ

**Выполнила:
студентка 4 курса
группы Б-Мен-41
Евсюкова Ирина**

АКТУАЛЬНОСТЬ

В любой финансовой деятельности присутствует риск. Но до недавнего времени в финансовой деятельности страны, риску, как экономической категории, не уделялось необходимого внимания.

Система управления риском является ключевым звеном в обеспечении качества стратегического планирования организации и, как следствие, обеспечения его конкурентоспособности на рынке. Все это обуславливает актуальность данного проекта.



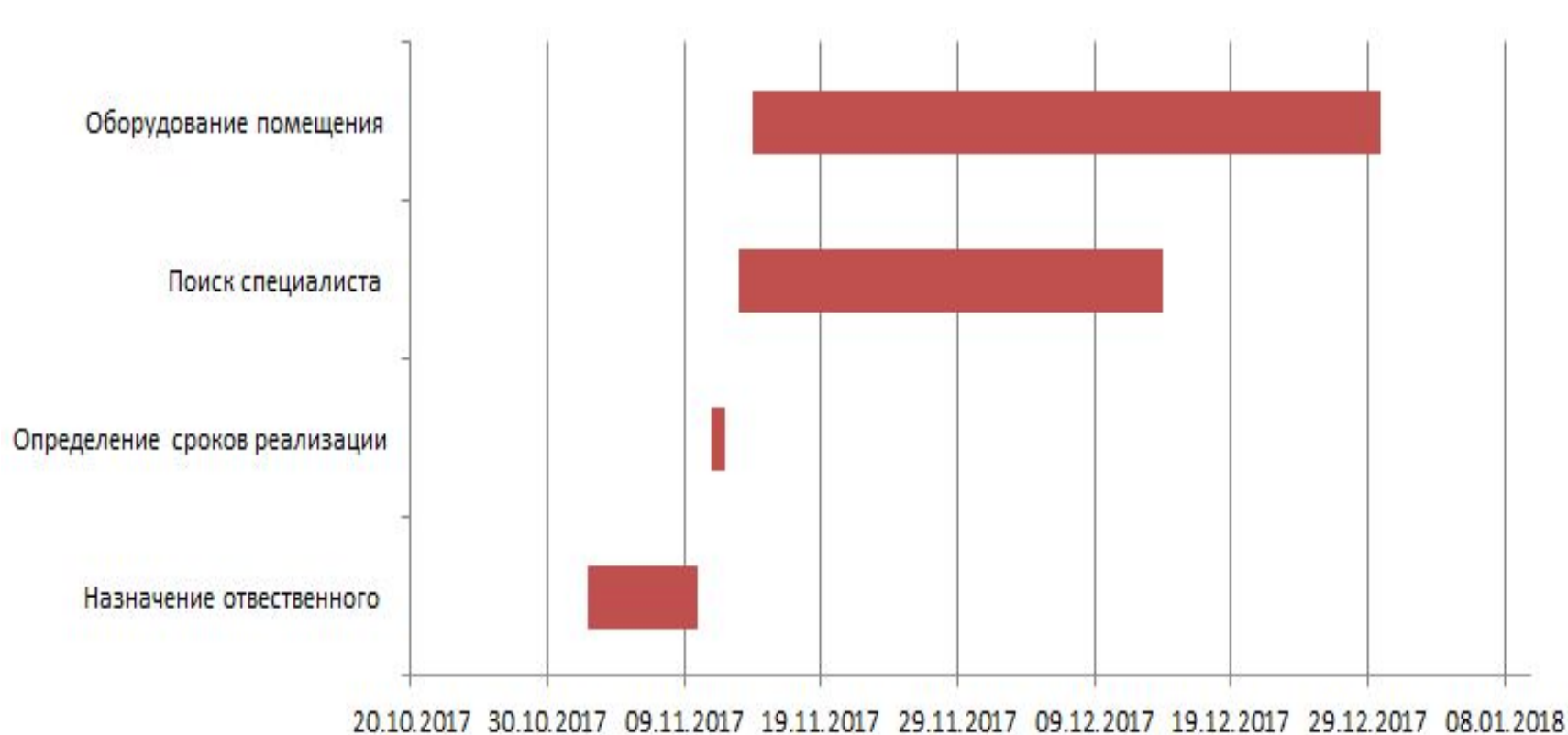
УСТАВ ПРОЕКТА

| | |
|-----------------------------|---|
| Название проект | <i>«Внедрение отдела мониторинга рисков»</i> |
| Цель заказчика | Возможность прогнозирования и анализа рисков банка |
| Цель проекта | Снизить уровень рисков АО <u>«Россельхозбанк»</u> не менее 30% |
| Результаты проекта | Создание отдела мониторинга рисков Банка, должно обеспечить снижение уровня рисков |
| Критерии успешности проекта | <ul style="list-style-type: none">• Снижение рисков• Достижение доли невозврата кредитов до уровня средней по стране (8-10%) |

УСТАВ ПРОЕКТА

| Обоснование целесообразности осуществления проекта | АО « <u>Россельхозбанк</u> » занимается учетом рисков параллельно другим задачам, так как отсутствует специалистов в области мониторинга рисков | | | | | | | |
|--|--|--|--------------|----------|----------------------------|---|---------------------|-------------------------------------|
| Основные участники проекта и их интересы | <table border="1"> <thead> <tr> <th data-bbox="979 408 1363 454">Наименование</th> <th data-bbox="1363 408 1758 454">Интересы</th> </tr> </thead> <tbody> <tr> <td data-bbox="979 454 1363 591">Генеральный директор Банка</td> <td data-bbox="1363 454 1758 591">Повысить эффективность деятельности Банка</td> </tr> <tr> <td data-bbox="979 591 1363 685">Руководство филиала</td> <td data-bbox="1363 591 1758 685">Анализ, прогноз и учет рисков банка</td> </tr> </tbody> </table> | | Наименование | Интересы | Генеральный директор Банка | Повысить эффективность деятельности Банка | Руководство филиала | Анализ, прогноз и учет рисков банка |
| Наименование | Интересы | | | | | | | |
| Генеральный директор Банка | Повысить эффективность деятельности Банка | | | | | | | |
| Руководство филиала | Анализ, прогноз и учет рисков банка | | | | | | | |
| Стратегия осуществления проекта | <p>Основные принципы:</p> <ul style="list-style-type: none"> • Связь с другими этапами и процессами • Вовлечение в проект руководство Банка и его подразделения | | | | | | | |
| Стоимость | 104 300 рублей | | | | | | | |
| Сроки | <p>Начало проекта – 01.11.17 Завершение проекта – 01.01.18 Общий срок реализации проекта – 2 мес. Периоды проекта и сроки окончания: Подготовительный – 02.11.17 Подготовка к эксплуатации – 29.11.17 Сдача в эксплуатацию – 22.12.17</p> | | | | | | | |

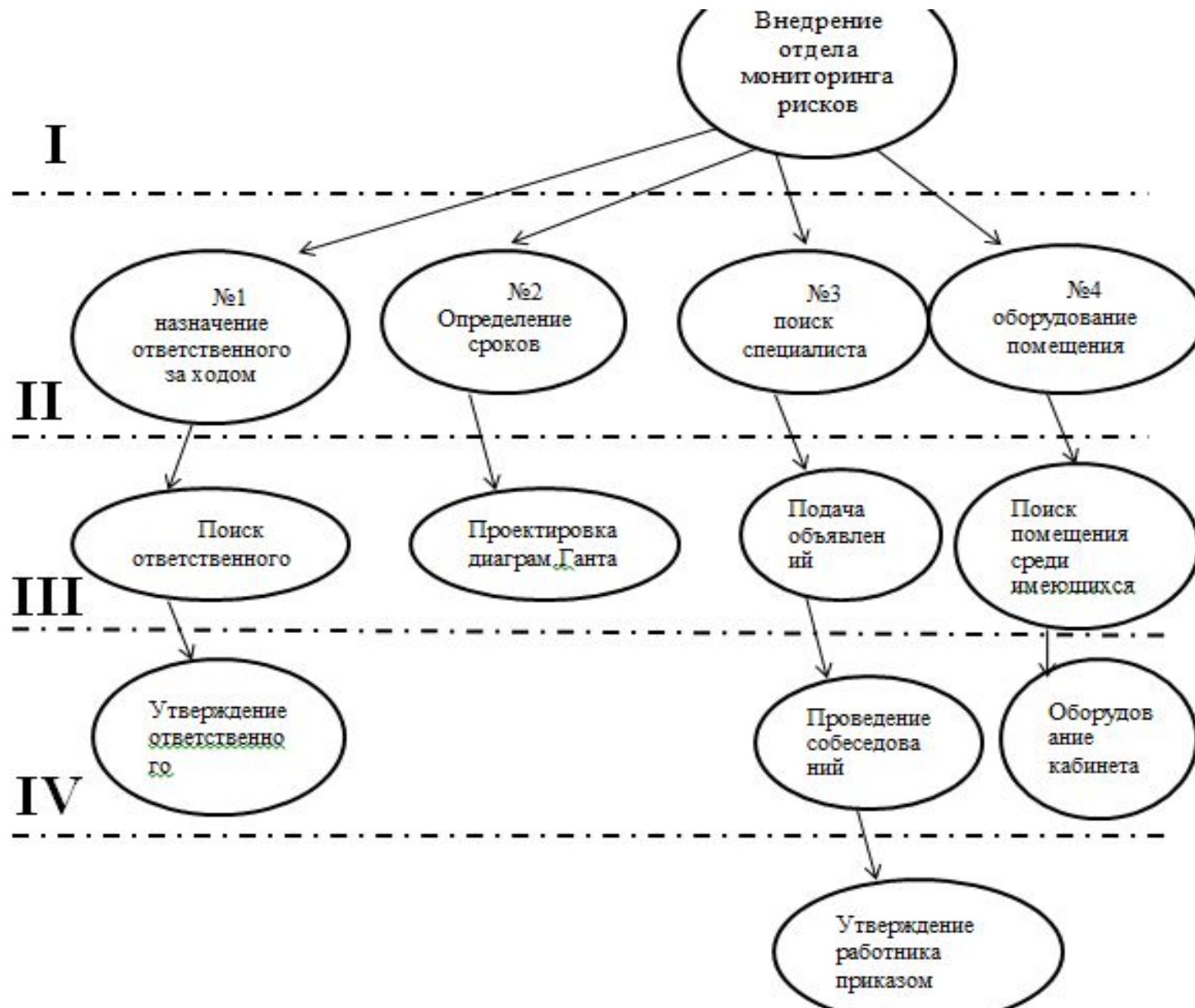
СРОКИ РЕАЛИЗАЦИИ ПРОЕКТА



СТРУКТУРА ПРОЕКТА



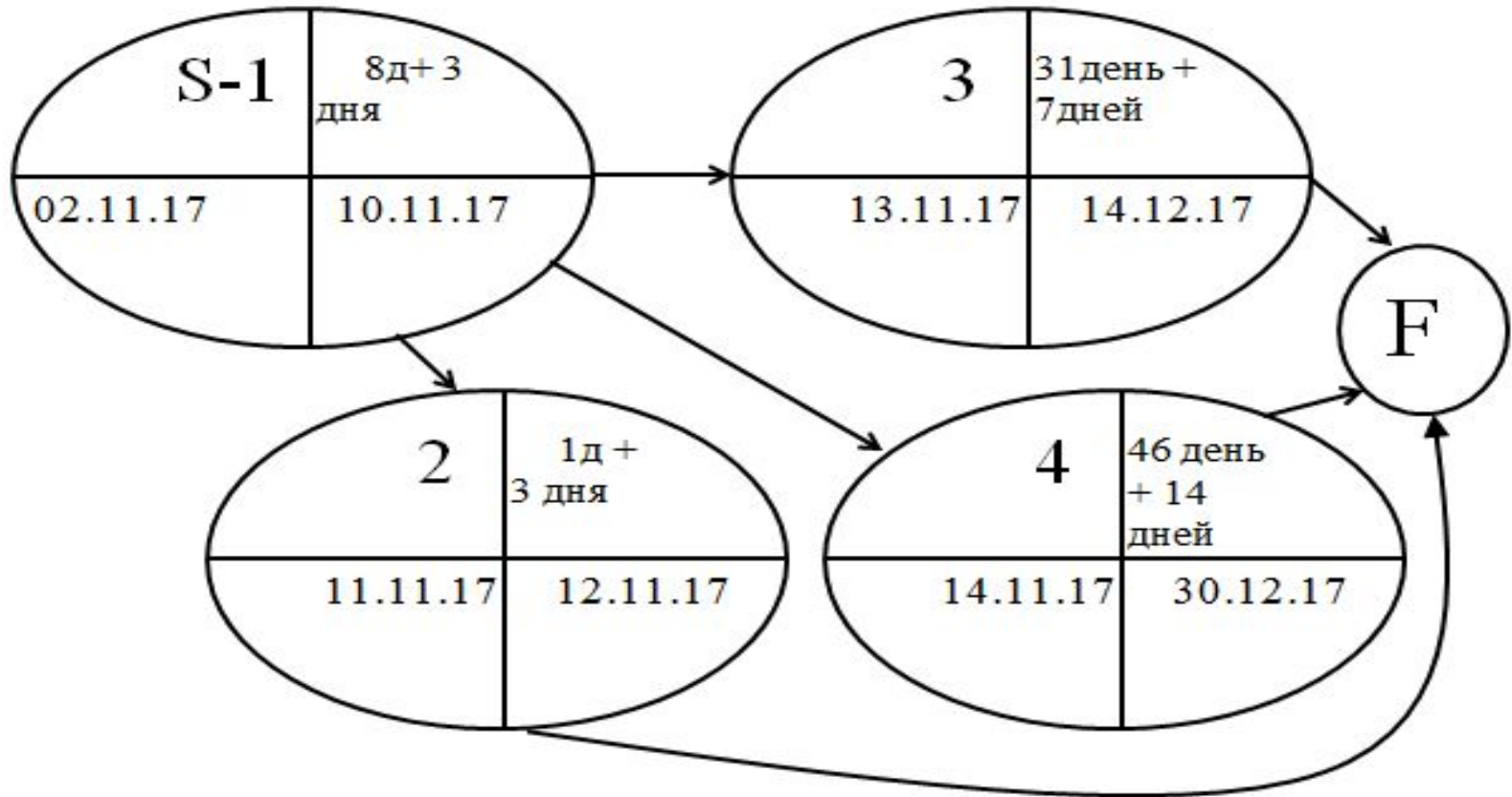
ИЕРАРХИЧЕСКАЯ СТРУКТУРА РАБОТ



ОПРЕДЕЛЕНИЕ РЕЗЕРВОВ ВРЕМЕНИ И РЕСУРСОВ ПРОЕКТА

| Наименование работ | Продолжительность | Резервы | Ресурсы | Исполнители | Финансы |
|--|-------------------|----------|---|---|--------------|
| 1. Назначение ответственного за ходом выполнения проекта | 8 рабочих дней | 3 дня | нет необходимости | руководство Банка (Фадеев С.В.) | 0 руб. |
| 2. Определение сроков реализации | 1 рабочий день | 3 дня | нет необходимости | ответственный за исполнение (Толотикова Ю.В.) | 0 руб. |
| 3. Поиск специалиста | 31 рабочих дней | 7 дней | ресурсы сети Интернет, наем рабочего; канцелярия | ответственный за исполнение (Толотикова Ю.В.) | 1300 руб. |
| 4. Оборудование помещения | 46 рабочих дней | 2 недели | наем рабочих (5 человек), строительные материалы, мебель, техническое оснащение | ответственный за исполнение (Толотикова Ю.В.) | 103 000 руб. |

СЕТЕВОЙ ГРАФИК



БЮДЖЕТ ПРОЕКТ

1. Оплата труда

Для сотрудников, организаций

1.1 Оплата труда новых штатных сотрудников проекта

| Должность по проекту, ФИО исполнителя | <ul style="list-style-type: none">Обоснование необходимости участия каждого сотрудника в процессе реализации проекта.Краткое описание должностных обязанностей каждого сотрудника проекта. | Всего, руб. | Требуется, руб. |
|---------------------------------------|---|-------------|-----------------|
| Пронина Е.В. | СПЕЦИАЛИСТ МОНИТОРИНГА | 35000 | 35000 |
| Итого: | | 35000 | 35000 |

1.2 Оплата труда привлеченных специалистов

| Должность (вид работ) | Обоснование необходимости участия каждого привлеченного сотрудника для реализации проекта | Всего, руб. | Требуется, руб. |
|-------------------------------|---|-------------|-----------------|
| Ремонтная бригада (5 человек) | Покраска стен, полы, потолок. | 20000 | 20000 |
| Мебель | Доставка, сбор мебели. | 5000 | 5000 |
| Итого: | | 25000 | 25000 |

*Примечание: Привлеченные специалисты не являются штатными сотрудниками организации – заявителя, нанимаются на работу по проекту на основе договоров гражданско-правового характера.



БЮДЖЕТ ПРОЕКТА

2. Оборудование

Обоснование необходимости приобретения каждой единицы оборудования для реализации проекта.

| Наименование оборудования | Цена, руб. | Количество | Всего, руб. |
|---------------------------|------------|------------|--------------|
| Мебель: | | | 45000 |
| Шкаф | 20000 | 2 | 20000 |
| Стол | 10000 | 1 | 10000 |
| Стул | 15000 | 2 | 15000 |
| Орг. техника: | | | 30000 |
| Монитор | 5000 | 1 | 5000 |
| Системный блок | 8000 | 1 | 8000 |
| Клавиатура | 1500 | 1 | 1500 |
| Мышка | 500 | 1 | 500 |
| Принтер (сканер-факс) | 15000 | 1 | 15000 |
| Итого: | | | 75000 |

3. Расходные материалы, канцелярские принадлежности

Описание приобретаемых расходных материалов и канцелярских принадлежностей, их количество, обоснование необходимости данных расходов для реализации проекта.

| Наименование статьи затрат | Стоимость, руб. | Количество, мес. (шт.) | Всего, руб. |
|----------------------------|-----------------|------------------------|-------------|
| Бумага белая (пачка) | 1000 | 5 | 1000 |
| Карандаши | 100 | 20 | 100 |
| Ручки | 300 | 10 | 300 |
| Стикеры | 60 | 20 | 60 |
| Линейка | 30 | 2 | 30 |
| Точилка | 50 | 2 | 50 |
| Ластик | 50 | 2 | 50 |
| Прочее | | | 2000 |
| Итого: | | | 3290 |



БЮДЖЕТ ПРОЕКТА

4. Типографские расходы

- Список планируемых изданий с указанием объема печатного издания, формата, наличия иллюстраций.
- Подтверждением типографских расходов является договор с типографией или калькуляция затрат, копии которых необходимо представить вместе с бюджетом

| Наименование статьи затрат | Стоимость одного экземпляра, руб. | Тираж, руб. | Всего, руб. |
|----------------------------|-----------------------------------|-------------|-------------|
| Объявление о найме | 200 | 10000 | 10000 |
| Итого | | | 10000 |

5. Расходы на проведение мероприятий.

- Список планируемых мероприятий с указанием названия и вида мероприятий.

| Наименование статьи затрат | Стоимость, руб. | Всего, руб. |
|----------------------------|-----------------|-------------|
| Собеседования | 5000 | 5000 |
| Трудоустройство | 1000 | 1000 |
| Итого: | | 6000 |

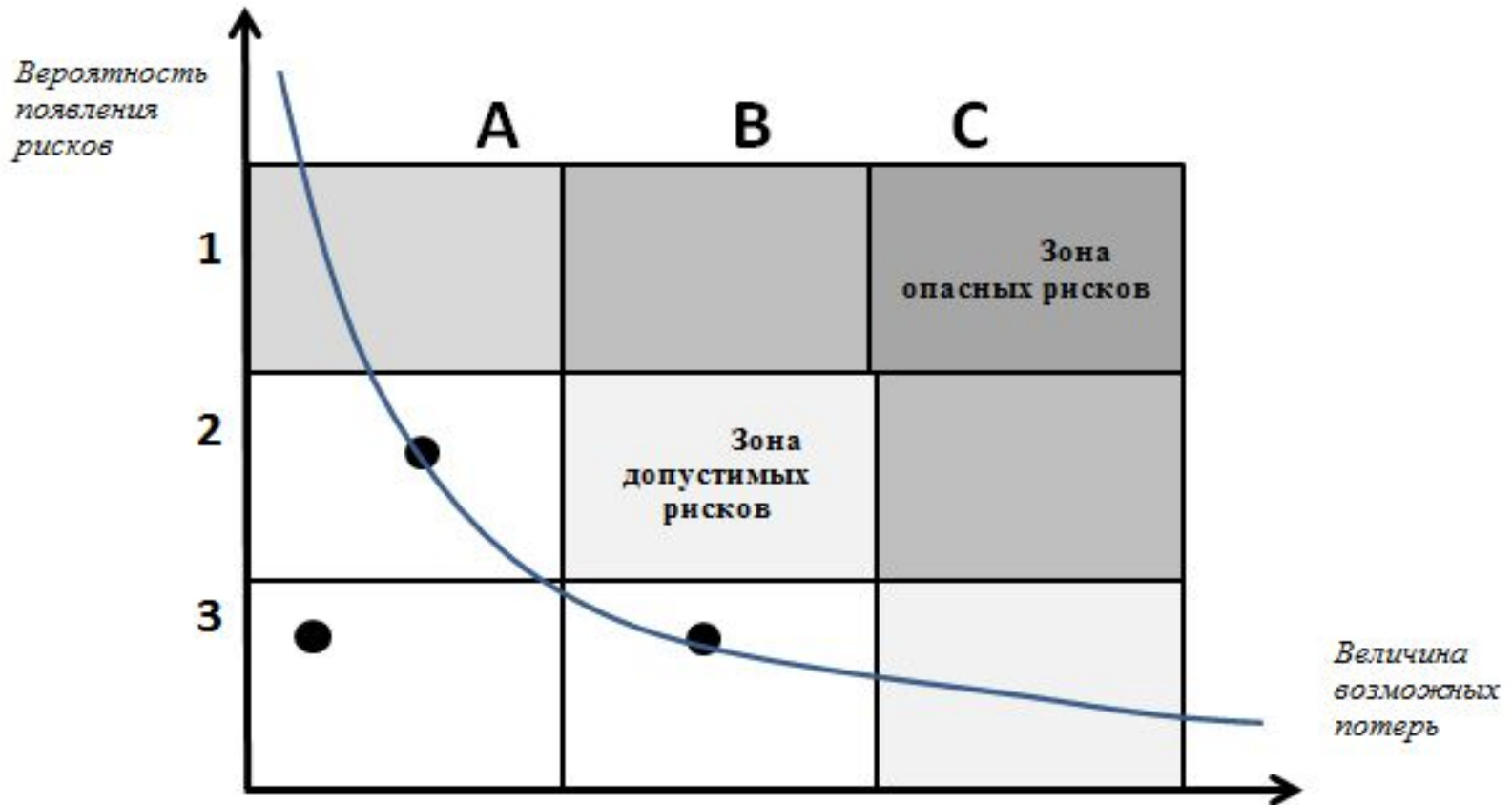
Полная стоимость проекта: 154 290 руб.

Имеется: 200000

Требуется: 154290



КАРТА РИСКОВ



ОЦЕНКА РИСКОВ

| Возможные риски проекта | Оценка | | |
|--|---------|---------|--------|
| | высокая | средняя | низкая |
| Неполнотой или неточностью информации при разработке инвестиционного проекта, ошибками в проектно-сметной документации; | | | |
| Изменение стратегии реализации проекта; | | | |
| Перерасходом средств | | | |
| Производственно-техническими нарушениями; | | | |
| Некачественным управлением проекта; | | | |
| Ухудшением качества и производительности производства; | | | |
| Риски, вызванные нестабильным экономическим состоянием в стране; | | | |
| Риски, связанные с нестабильной политической ситуацией или же ее изменением; | | | |
| Риски, связанные с изменением природно-климатических условий (землетрясением, наводнением, другими стихийными бедствиями); | | | |
| Риски, генерируемые колебанием рыночной конъюнктуры; | | | |
| Риски, возникающие из-за изменения валютного курса; | | | |
| Риски, продуцируемые изменениями внешнеэкономической ситуации | | | |



ОЦЕНКА РИСКОВ

Необходимо заметить, что риски обязательно влекут за собой последствия, в таблице ниже были рассмотрены последствия возможных рисков.

Таблица. – Оценка рисков и их последствия»

| Оценка | Перерасход средств | Календарный график | Технические условия | Возможные финансовые потери |
|--|--------------------|----------------------|---------------------------------------|-----------------------------|
| Отсутствие опыта в реализации проектов <i>(4-критическая)</i> | До 10% | Сдвиг более 1 месяца | Проекта не соответствует стандартам | 20 000 руб. |
| Недополучение планируемого результата <i>(3-высокая)</i> | До 10% | Сдвиг на 1 месяц | Реализация проекта не в полном объеме | 20 000 руб. |
| Потребность квалифицированной рабочей силе <i>(2-средняя)</i> | До 5% | Сдвиг на 2 недели | Повышение уровня рисков | 10 000 руб. |
| Появление форс-мажорных обстоятельств <i>(1-низкая)</i> | До 1% | Сдвиг на 1 неделю | Повышение уровня рисков | 2 000 руб. |



КОМАНДНЫЕ РОЛИ

Таблица. – Командные роли

| Участники проекта Роли | Руковод ство | Отвест веный | Ремонт, бригада | Мебель | Новый специалист | |
|------------------------------|-----------------|-----------------|--------------------|--------|---------------------|--|
| Приводящие в действие | | | | | | |
| Оценщик | | | | | | |
| Коллективист | | | | | | |
| Исполнитель | | | | | | |
| Доводчик | | | | | | |
| Специалист | | | | | | |
| Разведчик | | | | | | |
| Мыслитель | | | | | | |
| Координатор | | | | | | |



Выводы

Внедрение отдела мониторинга рисков Банка позволит снизить уровень, возникающих рисков, планировать ожидаемы риски. Необходимо оценивать и управлять рисками в деятельности организации, с целью увеличения эффективности управления организации в целом.

Из матрицы оценки рисков можно сделать вывод, что риск при внедрении данного отдела является минимальным и составит 0,04, что подтверждает целесообразность и безопасность внедряемого проекта.



АО «Россельхозбанк»

Приказ

20.12.17

№8

г.Калуга

Об утверждении ответственного за ходом выполнения проекта

В связи с необходимостью назначения ответственного,

ПРИКАЗЫВАЮ:

- I. Утвердить ответственного за ходом выполнения работ в рамках проекта от 10 ноября 2017 года.
- II. Назначить ответственным за соблюдение требований приказа главного специалиста отдела кадров Филатова С.В.
- III. Контроль за исполнением приказа оставить за собой.

Директор

(подпись)

Федотов В.А.



Приложение 2

Унифицированная форма № Т-3
Утверждена Постановлением
Госкомстата России
от 05.01.04 № 1

АО «Российский Сельскохозяйственный Банк»
(индивидуальная организация)

Форма по ОКУД
по ОКПО

| |
|---------|
| Код |
| 0301006 |

| Номер документа | Дата составления |
|-----------------|------------------|
| 2/У-15 | 20.12.17 |

ПРИКАЗ
(распоряжение)
о зачислении работника
Принять работника от " 25 " 12 20 17 г. № 12 ,

Пронина Елена Павловна

(фамилия, имя, отчество)

Отдел мониторинга

(структурное подразделение)

Специалист

(должность (специальность, профессия), разряд, класс (категория) квалификации)

| |
|-----------------|
| Табельный номер |
| 101 |

Основание (документ,
номер, дата):

Приказ о сотрудниках № 6/8

(договоры, трудовые договоры, служебные записки, межличностные записки и т.д.)

Руководитель организации

генеральный директор

(должность)

(личная подпись)

Федотов С.В.

(расшифровка подписи)

С приказом (распоряжением) работник ознакомлен

(личная подпись)

" " 20

г.

