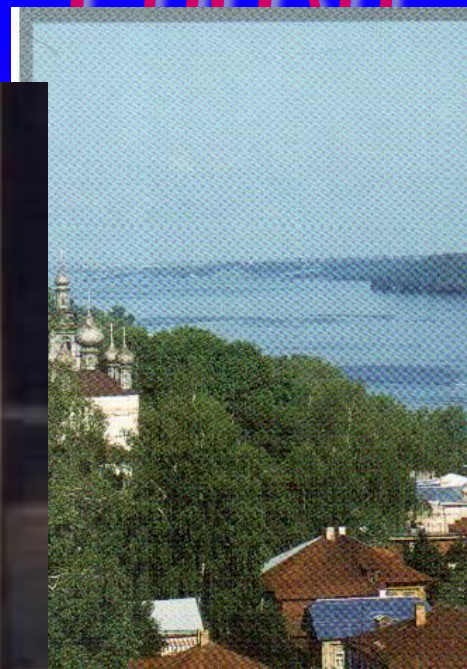
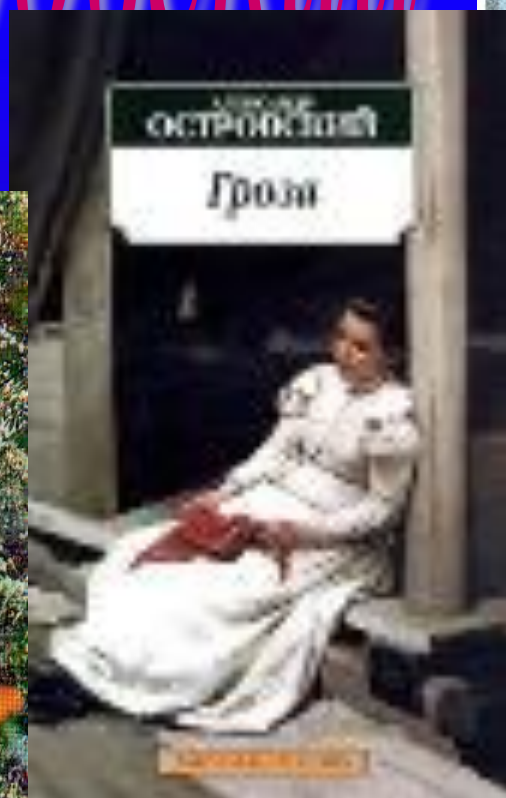
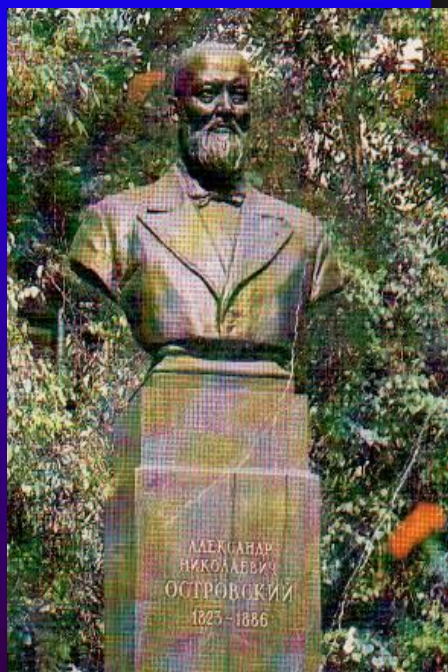


# А.Н. Островский "Гроза"



# Путешествие по Волге



В 1856-1857 годах А.Н.Островский участвовал в известной «Литературной экспедиции», организованной морским министерством. Поездка по Волге, пребывание в волжских городах расширили представление драматурга о



# История создания драмы

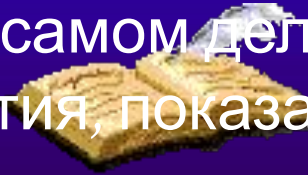
## «Гроза»



Пьеса была написана быстро: начата в июле, а окончена в октябре 1859 года.

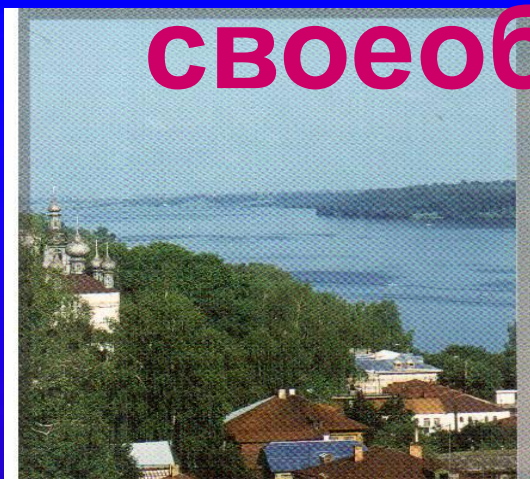
Драматург воссоздал необычайно яркие, живые и узнаваемые в жизни характеры. Жители нескольких поволжских городов

спорили, где же на самом деле происходили события, показанные в драме «Гроза»! «Волга дала Островскому большую пищу, указала ему новые темы для творчества и вдохновила его...» (участник экспедиции» С.В.Максимов).



# Жанровое

## своеобразие Драма: **СЫ**



- 1) жанр;
- 2) литературный род, принадлежащий одновременно театру и литературе.

### Особенность

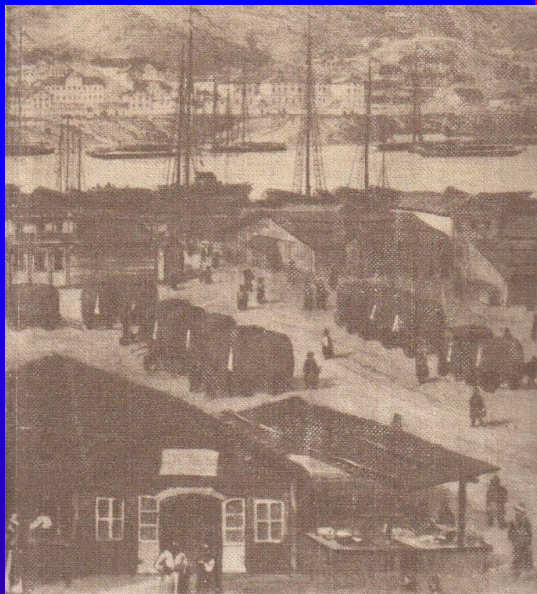
#### драмы:

конфликт, членение сюжета на сценические эпизоды, сплошная цепь высказываний персонажей, отсутствие

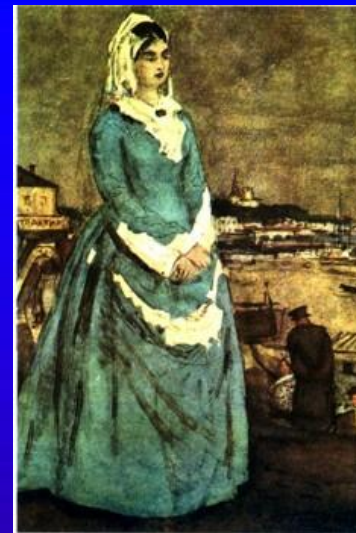


# Основной

## Конфликт



А.Н.Островский показал, как «зреет протест против вековых традиций и как старозаветный уклад начинает рушиться под напором требований жизни».



***Конфликт между «темным царством» и новым человеком, живущим по законам совести.***



# Система художественных образов



Литературные персонажи

«Темное царство»

Кабанова Марфа  
Игнатьевна  
Дикой Савел  
Прокофьевич  
странница Феклуша  
мещанин Шапкин  
служанка Глаза

Жертвы  
«темного царства»

Катерина  
Борис  
Кулигин  
Варвара  
Кудряш  
Тихон

# Значение имен в драме



**Екатерина** – разговорное Катерина, в переводе с греческого: чистая, благородная.

**Варвара** – в переводе с греческого: иноземка,

чужестранка

**Марфа** – от арамейского:

госпожа

**Борис** – сокращение имени Борислав, от болгарского:

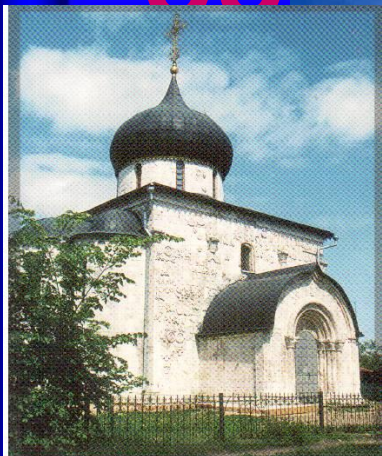
**Савел** – от Савелий, из древнееврейского:

испрошенный

(у бога) **Тихон** – от греческого: удачный, спокойный.

# Город Калинов и его

об



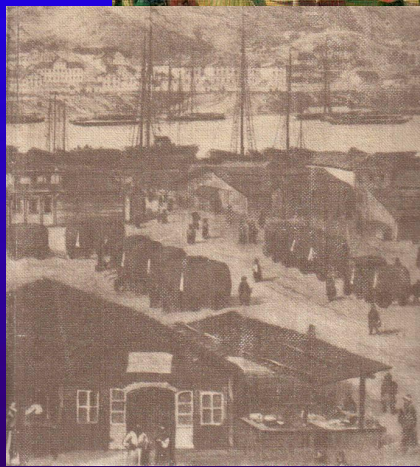
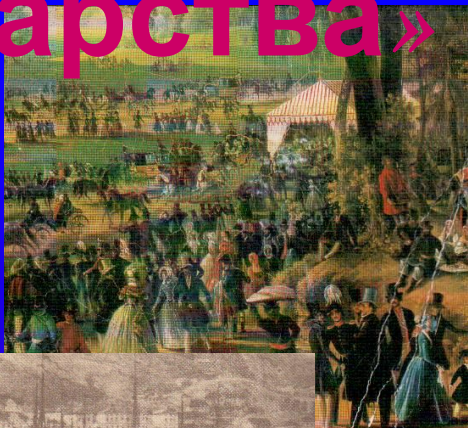
Действие происходит в городе Калинове, расположенном на берегу Волги. В центре города - Базарная площадь, неподалеку старая церковь. Кажется все мирно и спокойно, но

1. Расскажите о жителях Калинова
2. Какие порядки царят в городе? (Ответ подтвердите текстом).

**грубостью и жестокостью** отличаются хозяева города.



# Быт и нравы «темного царства»



«Ничего святого, ничего чистого, ничего правого в этом темном мире: господствующее над ним самодурство, дикое, безумное,

1. Согласно правому имуществу и праву ли это?
2. Докажите справедливость слов Н.Добролюбова.

«...всякое сознание чести и права...»

(Н.Добролюбов)

# «Самодуры русской



«Дикой Савел Прокофьевич -  
типичный

представитель «темного царства».

1. Что означает слово «самодур»?
2. Каково ваше представление о Диком?
3. Что является причиной необузданного произвола Дикого?
4. Как он относится к окружающим?
5. Уверен ли он в безграничности своей власти?
6. Охарактеризуйте речь, манеру говорить, общаться Дикого. Приведите примеры.

# Сделаем ВЫВОД

**Дикой Савел Прокофьич** –  
«пронзительный мужик»,  
«ругатель», «самодур», что значит дикий, крутой  
сердцем,  
властный человек. Цель его жизни – обогащение.  
Грубость,  
невежество, брань, ругань привычны для Дикого.  
Страсть  
к ругательству становится еще сильнее, когда у  
него просят денег.





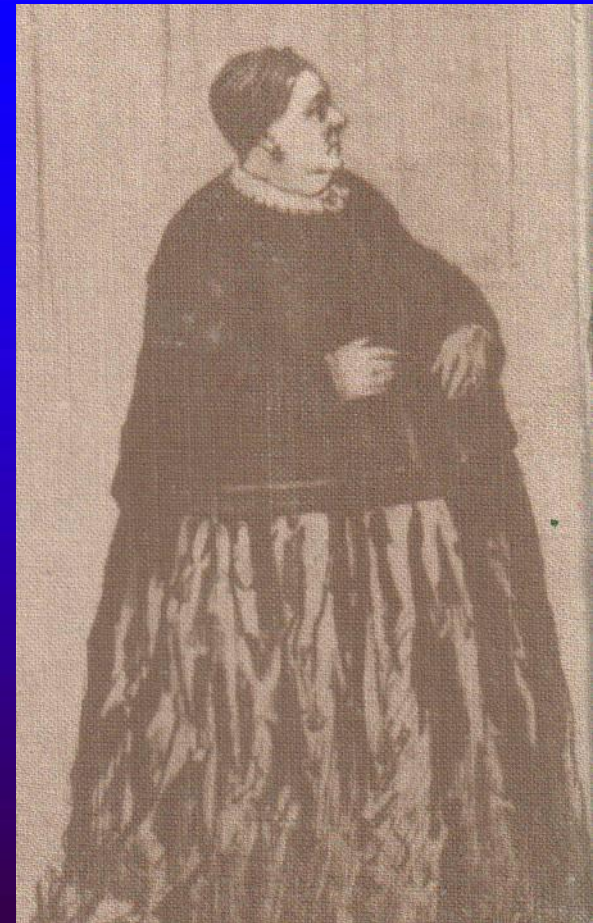
# «Самодуры русской

**Кабанова Марфа**

**Игнатьевна** – типичная представительница «темного царства».



1. Каково ваше представление об этом персонаже?
2. Как она относится к своим домашним? Каково ее отношение к «новым порядкам»?
3. В чем сходство и различие характеров Дикого и Кабанихи?
4. Охарактеризуйте речь, манеру говорить, общаться Кабановой. Приведите примеры.

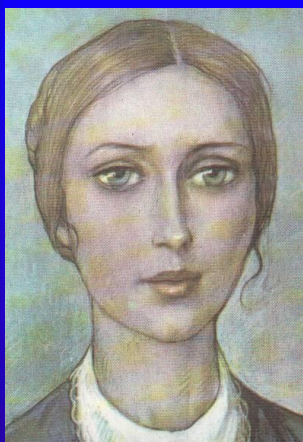


# Сделаем

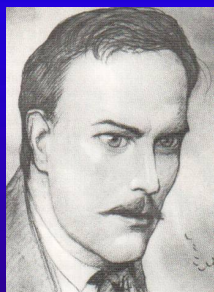
**Кабанова Марфа Игнатьевна** - воплощение деспотизма, прикрытого ханжеством. Как верно ее охарактеризовал Кулигин: «Ханжа... Нищих оделяет, а домашних заела совсем!» Для нее не существует любви, материнских чувств к своим детям. Кабаниха - точное прозвище, данное ей людьми. Она «благотворительница» и защитница обычаев и порядков «темного царя».



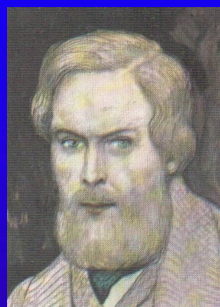
# Молодые герои пьесы



Катерин  
а



Бор  
ис



Тихон



Варвар  
а



Кудряш

Дайте характеристику каждому литературному герою.



# Сделаем

**Тихон** - добрый, искренне любит Катерину.  
Измученный

укорами и приказаниями матери, думает о том,  
как бы

**Борис** - мягкий, добрый, действительно  
вырваться из дома. Он безвольный, покорный  
человек.

Катерину, но помочь ей не в силах. Он не

**Варвара** - понимает бессмысленность  
бороться за свое счастье, выбирает путь  
протеста, для нее  
смирения.

ложь - защита от законов «темного царства». Она  
убежала

**Кудряш** - отчаянный, хвастливый,  
дома, но не покорилась.  
способен на искренние чувства, не боится  
своего хозяина. Он всеми  
путями борется за свое счастье.



# Борьба Катерины за счастье

1. Чем Катерина отличается от других героев драмы «Гроза»?
2. Расскажите историю ее жизни. Приведите примеры из текста.
3. В чем трагизм ее положения?
4. Какие пути она ищет в борьбе за счастье?



# Борьба Катерины за счастье

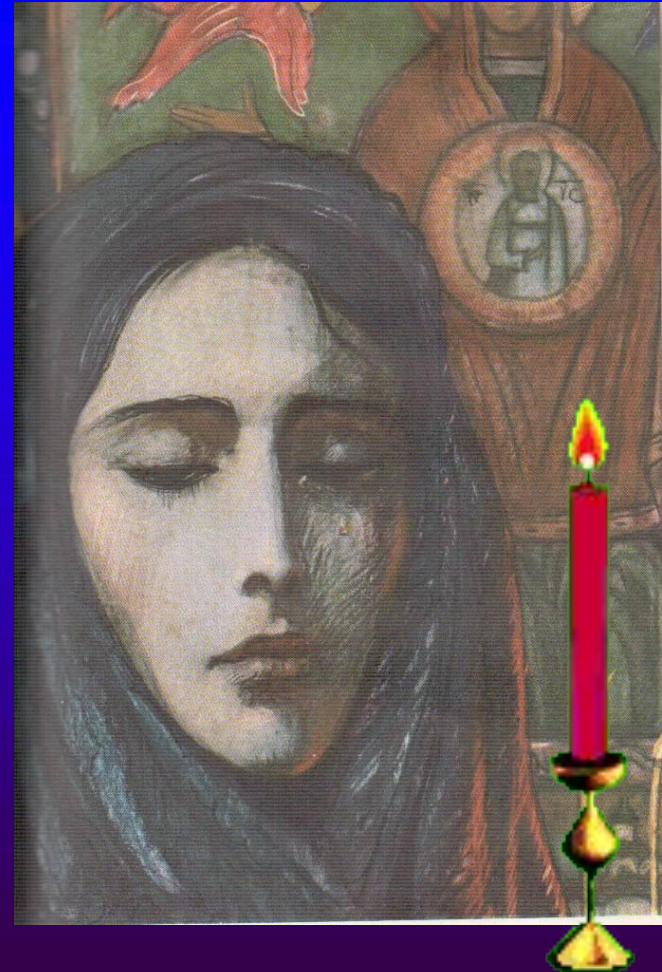
1. Прискомментируйте иллюстрацию к произведению.
2. Почему Катерина остается одна со своим горем? Почему Борис не взял ее с собой?
3. Почему она не вернулась к мужу?
4. Достойны ли Борис и Тихон ее любви?
5. Был ли у Катерины другой выход, кроме смерти?





# Борьба Катерины за счастье

1. Почему Катерина решила прилюдно покаяться в своем грехе?
2. Какую роль играет сцена грозы в пьесе?
3. Прочитайте выразительно монолог Катерины в сцене покаяния. Какую роль он играет в раскрытии идейного содержания произведения?



# Смысл названия драмы



**Гроза** – это стихийная сила природы,

страшная и до конца не изученная.

**Гроза** – это грозное состояние

общества, гроза в душах

**Гроза** – это угроза людей.

уходящему, но еще сильному миру

кабановых и диких **Гроза** – это христианское

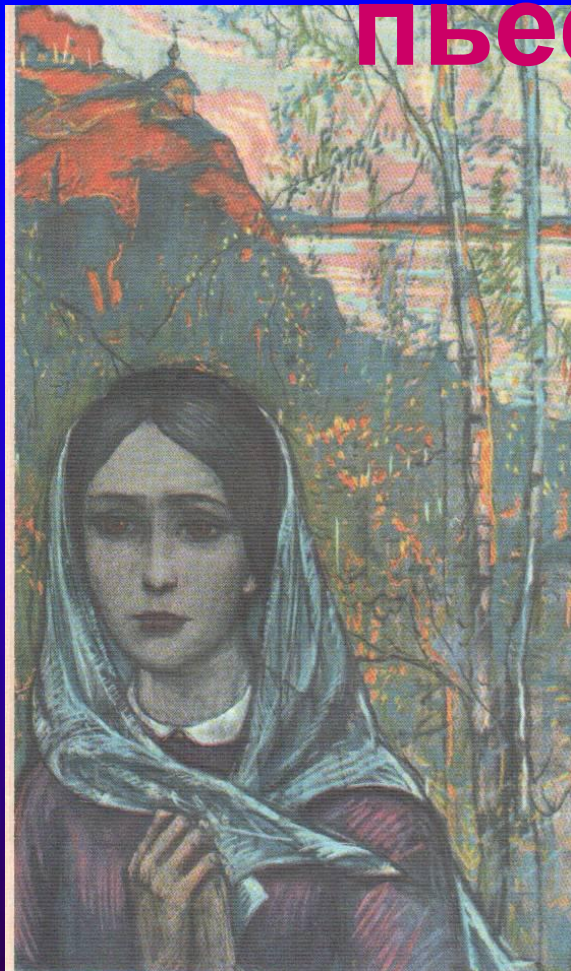
**Гроза** – это зреющее поверье:

новые силы в борьбе с божьими, карающий за старыми пережитками.

прошлого.

# Финал

## ПЬЕСЫ



1. Докажите, что развитие действия неизбежно ведет к трагическому концу?
2. Могла ли Катерина найти счастье в семье? При каких условиях?
3. С чем борется героиня: с чувством долга или с «темным царством»?
4. Выразительно прочитайте последние слова Катерины. Кто виноват в ее гибели?



# «Гроза» в русской

**Н.А.Добролюбов:** «Катерина – луч света в темном царстве.

В трагическом конце...дан страшный вызов самодурной силе.

В Катерине мы видим протест против кабановских понятий о



нравственности, протест, доведенный до конца...»  
**Д.И.Писарев:** «Воспитание и жизнь не могли дать Катерине

Катерине

ни твердого характера, ни развитого ума... Она разрубает

затянутые узлы самоубийством, которое является совершенно

Какого мнения вы придерживаетесь и почему?  
неожиданно для нее самой».

(Д.И.Писарев «Мотивы русской драмы»)